

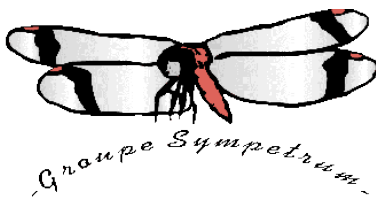
Frapna Drôme Nature  
Environnement

# SYNTHÈSE DES 24 HEURES NATURALISTES

19<sup>e</sup> édition

TRUINAS

11 et 12 mai 2019



AGIR pour la  
BIODIVERSITÉ  
DRÔME



## Les 24 heures naturalistes en quelques mots

- - - -



La commune de Truinas a été le théâtre de la 19<sup>e</sup> édition des 24 heures naturalistes. Cette opération est organisée par Frapna Drôme Nature Environnement avec le soutien actif de Sympetrum (groupe d'étude sur les odonates) et l'aide de nombreux naturalistes

amateurs ou chevronnés, notamment de la LPO Drôme et des Botanistes de la Drôme. Les données établies lors de cet inventaire viennent compléter les données extraites de la base de la LPO Drôme, de la base de données Entre amis et du Pôle d'information flore-habitats-fonge (PIFH).

L'objectif principal des 24 heures naturalistes est de rassembler un maximum d'informations naturalistes sur une zone précise, de mettre l'accent sur le patrimoine naturel et la biodiversité au niveau d'un territoire et d'attirer l'attention des municipalités et des habitants sur sa richesse et la nécessité de la préserver.





## Rencontre avec Truinas

- - - -

L'équipe des 24 heures naturalistes remercie tous les naturalistes bénévoles qui ont participé à l'opération et ont assidûment cherché, guidé, découvert et aidé à établir un inventaire le plus exhaustif possible. Cette année, 28 bénévoles ont participé à l'exploration de la commune et de ses environs, certains habitant sur la commune, d'autres venus de la Drôme et au-delà.

Ariagno Didier  
 Ariagno-Maisonnat Marie-Agnès  
 Balliger Marc  
 Bernard Camille  
 Bounias-Delacour Anne  
 Brondy-Faton Cathy  
 Burgy Brigitte  
 Chevaux Antoine  
 Courtois Léa  
 Cuny Laurence  
 Deana Thomas  
 Despinoy Alice  
 Di Ciocco Renée  
 Dumont Gauthier-Alaric

Faton Jean-Michel  
 Fougeroux Alain  
 Gisclard Dorine  
 Girodos Lucile  
 Kennedy Nathan  
 Largot Claude  
 Le Merrer Camille  
 Mouillonnet-Viard Philippe  
 Pasquet Jean-Baptiste  
 Pasquet Jo  
 Rasclé Sylvette  
 Scappaticci Gil  
 Scappaticci Christiane  
 Tardy Marielle



Merci également à la municipalité pour la mise à disposition de sa salle communale et aux propriétaires privés qui nous ont autorisé l'accès à leurs terrains.



Installation d'un piège lumineux pour l'identification de papillons de nuit



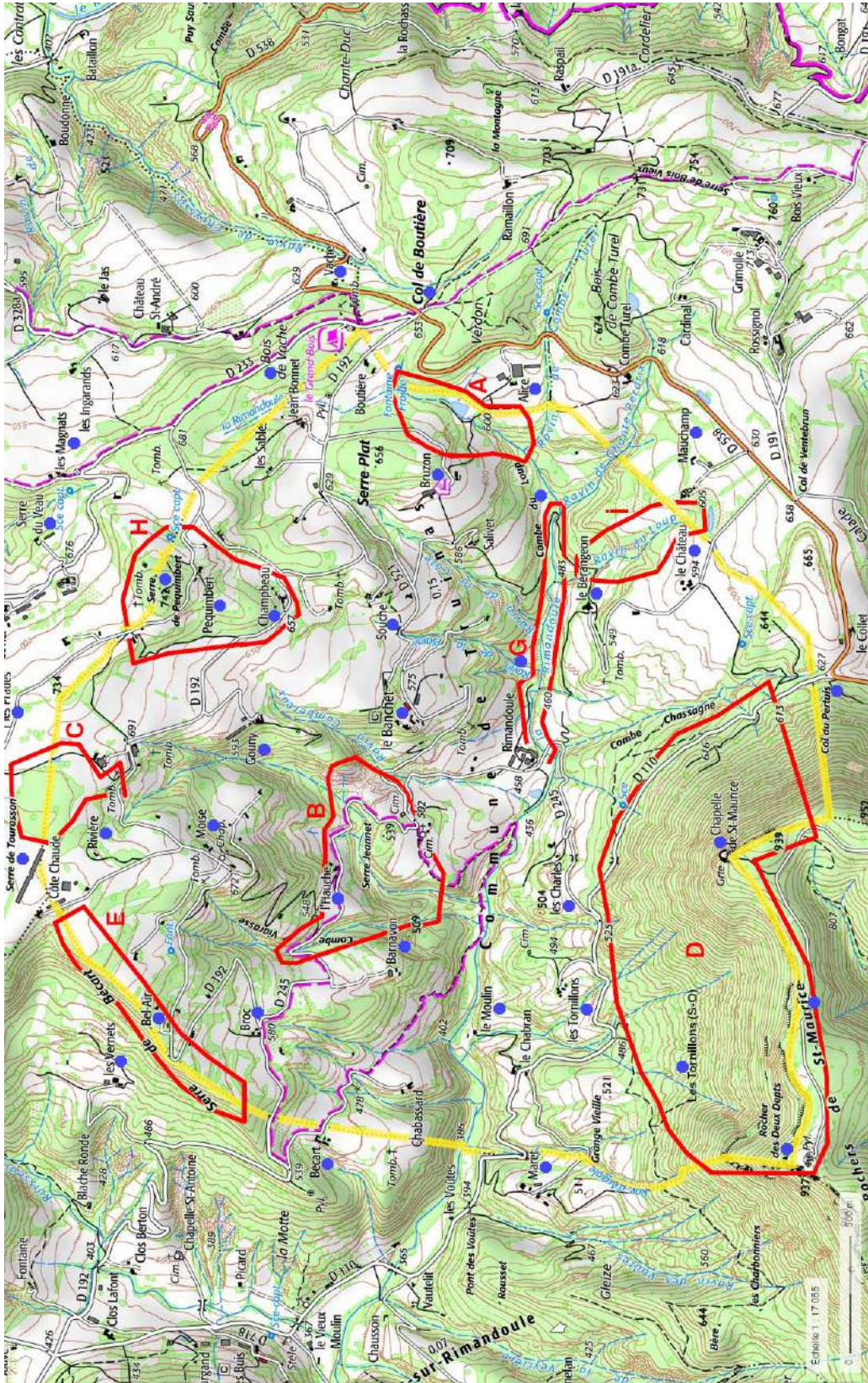
Grand paon de nuit

Truinas ne se situe pas facilement sur une carte de la Drôme et ne fait *a priori* pas partie des destinations les plus touristiques du département... Et pourtant, les naturalistes présents lors de ces 24 heures naturalistes ont été agréablement surpris par ce cadre assez **atypique** dans une Drôme habituellement dominée par des paysages calcaires urgoniens avec marnes, falaises, ravines à végétation rabougries, garrigues à chênes verts ou pubescents, forêts de pins sylvestres... Ici, sur un substrat en partie **gréseux**, se dévoile un paysage de **moyenne montagne** avec des **prairies de fauche**, des **pâtures** et surtout des **vieux boisements** clairs de chênes, de hêtres, aux tailles parfois même impressionnantes, comme c'est le cas sur le Serre Jeannet, le Serre Plat ou le Serre Tourasson. Cette **mosaïque de milieux ouverts et forestiers** s'avère en général d'une grande richesse au niveau de la biodiversité. Les quelques **points d'eau**, en dehors du ruisseau de la Rimandoule, ont fait l'objet de toutes les attentions. La Montagne Saint-Maurice n'a en revanche pas du tout été prospectée.



Séance de capture, mesure puis relâche de chauves-souris (ici un Oreillard gris) par un chiroptérologue habilité

# Principaux milieux prospectés



---



## Bilan

-----

Lors de ces 24 heures naturalistes, les conditions météo particulières avec un **très fort mistral** n'ont probablement pas permis un recueil optimal de données. Les prospections ont néanmoins confirmé la richesse du milieu et son potentiel. Du point de vue de la **faune**, **265 espèces** sont répertoriées au niveau communal, **206** ont été notées lors de ces 24 heures naturalistes, dont **130 nouvelles espèces**. Évidemment, comme partout, ces chiffres ne représentent qu'une infime partie de la biodiversité, des pans entiers du vivant restent à découvrir. Si on peut affirmer que les oiseaux sont bien connus pour la plupart, les insectes, par exemple, ne sont qu'effleurés et certaines familles même pas évoquées. Pour les mammifères, la liste des petits rongeurs ou des insectivores comme les musaraignes est bien pauvre... Du point de vue **floristique**, la liste du PIFH, peu rallongée lors de ces 24 heures naturalistes en raison du faible nombre de botanistes, fait état de plus de **400 espèces**.





Les **milieux forestiers** sont assez bien représentés sur la commune. Ils sont aussi diversifiés, avec de beaux **boisements collinaires, voire sub-montagnards** : sur les **hauteurs**, de belles parcelles en **hêtraies** ; des boisements de pente plus pauvres avec du **chêne**, du **Hêtre** et du **Pin sylvestre** sur la montagne Saint-Maurice. Ailleurs, les **Chênes pubescents** dominent, avec souvent de très gros arbres formant des boisements clairs. On peut même parler ici de pâturages boisés avec de belles clairières, des zones plus denses.

Ces milieux sont toujours d'une grande richesse, les animaux trouvant là le gîte et le couvert, des zones plus thermophiles ou au contraire plus fraîches. Les gros et vieux

arbres qui offrent des cavités permettent l'installation d'un grand nombre d'espèces cavernicoles : oiseaux, chiroptères, insectes... Ces zones très originales pour le département de la Drôme méritent **d'être ménagées et protégées**. Le **maintien d'un pâturage extensif** est une condition pour garder une plus grande ouverture des milieux. Les chauves-souris, notamment, doivent trouver ici des milieux intéressants pour leur alimentation.



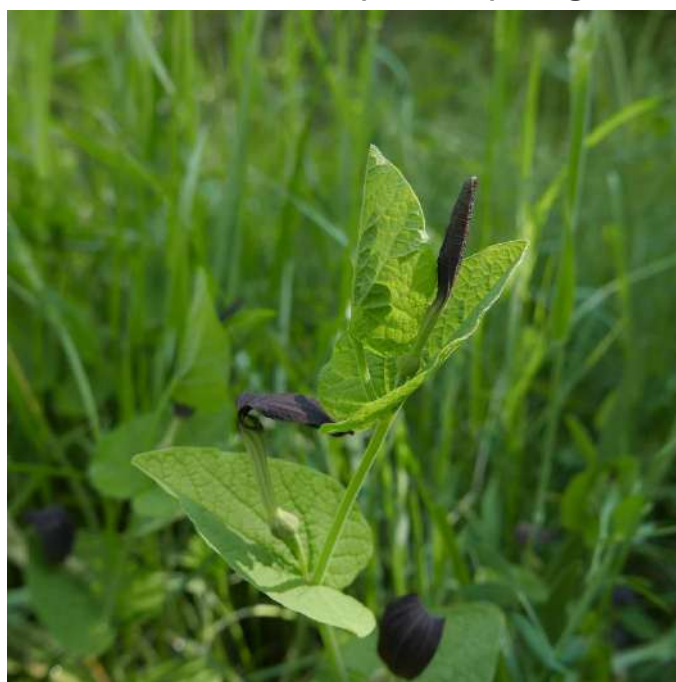
Comme en de nombreux endroits du département, une **pression sylvicole** importante commence à se dessiner pour alimenter notamment les gigantesques centrales à bois de Tricastin ou de Gardanne, mettant à nu des pans entiers de montagne. Des propriétaires peu scrupuleux ne résistent malheureusement pas aux sirènes du profit immédiat et on connaît pourtant les désastres occasionnés par ces coupes rases, *a fortiori* dans le contexte actuel du réchauffement climatique.





Autre milieu bien représenté sur ce territoire : les **prairies et pâtures agricoles**, avec les linéaires de **haies** et les **bosquets**. Depuis les petites **prairies sèches**, très favorables à de nombreux insectes représentés par les ascalaphes, par exemple, jusqu'aux **prairies à foin** ou aux **pâtures plus grasses** (parfois amendées), il y a de l'espace pour accueillir des espèces liées à ces milieux comme la Pie-grièche écorcheur, les alouettes, la Caille des blés, le Tarier pâtre ou le plus rare le Tarier des prés.

Aristolochie  
arrondie, plante  
hôte de la Diane,  
un papillon rare





Ascalaphe soufré



Orchis pourpre

Là encore, le **maintien des haies**, des **murets en pierres sèches**, de quelques **gros arbres isolés**, est indispensable pour offrir une diversité biologique conséquente. Un amendement répété peut d'ailleurs nuire à la richesse faunistique et floristique de ces prairies.



Muret de pierres sèches



Gros arbres isolés en milieu ouvert

Les **zones rocheuses** ou **rupestres** (falaises) sont relativement peu présentes sur le territoire de la commune, mais assurent néanmoins des espaces indispensables pour certaines espèces, en témoigne l'Aigle royal observé, qui ne niche d'ailleurs pas forcément sur la commune même. L'exploration d'une **cavité** a permis d'entrevoir de Grands rhinolophes en léthargie, qui sont reconnaissables à leur allure assez massive, notamment au niveau des avant-bras.



Grand rhinolophe truinasien

Les **milieux aquatiques**, enfin, méritent toute notre attention et accueillent aussi des espèces bien spécifiques d'odonates (libellules) et d'amphibiens. Ils permettent aussi à l'ensemble de la faune l'accès à un point d'eau, en plus de participer à la régulation des flux, à l'épuration des eaux. L'entretien des sources, des mares, des petits bassins est donc primordial pour la survie de nombreuses espèces.



Triton palmé

**Certaines mares pourraient être restaurées** et rendues encore plus accueillantes par un **accès seulement partiel au bétail** (mise en défends d'une partie des rives). Ceci permettrait une meilleure colonisation des plantes aquatiques et la protection des espèces animales qui leurs sont liées.





Il va de soi que ces milieux sont extrêmement sensibles à une pollution par les pesticides. S'il y a lieu, des zones tampons doivent être respectées autour.

La **rivière Rimandoule**, qui a été finalement peu prospectée lors de ces 24 heures naturalistes, se doit de conserver une qualité irréprochable aussi bien pour les espèces qui la peuplent (Écrevisse à pattes blanches ?) que pour les habitants en aval.

Le **bâti** n'est pas en reste pour offrir aussi un abri à des espèces comme les chiroptères. La cohabitation avec l'homme est possible et parfois source de belles rencontres, à l'image de cet essaim de plus de 25 individus de Petits rhinolophes accueilli dans une vieille bâtisse de la commune.



Colonie de Petits rhinolophes, probablement une maternité de femelles avant la mise bas (les premières naissances ont en général lieu vers le 10 juin)

Le Petit rhinolophe est une espèce qui dépend énormément du bâti pour se reproduire et qui souffre beaucoup d'un manque de gîtes. La **sensibilisation**

**des propriétaires** est essentielle pour s'assurer de la pérennité de ces colonies de chauves-souris, qui trouvent encore ici de précieux refuges.

Il semble que la commune de Truinas a de nombreux atouts pour accueillir un tourisme doux de randonneurs, de cyclistes et qu'il **serait intéressant de créer, de réouvrir et de baliser un réseau de sentiers** pour découvrir ce patrimoine et ces paysages, en liaison avec les territoires alentours. Il conviendra bien sûr d'interdire leur ouverture aux engins motorisés comme les quads et autres motos pétaradantes...



Aménager des sentiers de randonnée participerait à valoriser le patrimoine naturel et paysager de Truinas

L'inventaire de toutes ces richesses doit être en tous les cas l'occasion de mieux comprendre les enjeux de nos activités afin de mieux coexister. Il nous appartient de **préserver ce patrimoine commun**, non seulement pour les services qu'il nous rend aujourd'hui et pour notre plaisir, mais aussi pour ceux qui viendront après nous. Nul doute que les habitants dynamiques et motivés auront à cœur de prolonger ces 24 heures naturalistes, de compléter ces inventaires et de valoriser ce patrimoine. Encore merci à eux.



## Liste de la faune

-----

(en gras, les espèces signalées sur la commune pour la première fois lors des 24 heures naturalistes 2019)

Nombre d'espèces	Nom scientifique	Nom vernaculaire	Famille
265			
<b>6</b>	<b>AMPHIBIENS</b>		
	<b><i>Alytes obstetricans</i></b>	<b>Alyte accoucheur</b>	<b>Alytidae</b>
	<i>Bufo bufo/spinosus</i>	Crapaud commun ou épineux	Bufoiidae
	<i>Pelodytes punctatus</i>	Pélodyte ponctué	Pelodytidae
	<i>Pelophylax ridibundus</i>	Grenouille rieuse	Ranidae
	<b><i>Lissotriton helveticus</i></b>	<b>Triton palmé</b>	<b>Salamandridae</b>
	<i>Salamandra salamandra</i>	Salamandre tachetée	Salamandridae
<b>40</b>	<b>ARACHNIDES</b>		
	<b><i>Eratigena agrestis</i></b>	<b>Tégénaire des champs</b>	<b>Agelenidae</b>
	<b><i>Eratigena picta</i></b>	<b>Tégénaire colorée</b>	<b>Agelenidae</b>
	<b><i>Amaurobius erberi</i></b>	<b>Amaurobe d'Erber</b>	<b>Amaurobiidae</b>
	<b><i>Araniella cucurbitina</i></b>	<b>Épeire concombre</b>	<b>Araneidae</b>
	<b><i>Mangora acalypha</i></b>	<b>Mangore petite-bouteille</b>	<b>Araneidae</b>
	<b><i>Nigma puella</i></b>	<b>Dictyne fille</b>	<b>Dictynidae</b>
	<b><i>Callilepis concolor</i></b>	<b>Callilepis unicolore</b>	<b>Gnaphosidae</b>
	<b><i>Drassodes lapidosus</i></b>	<b>Drassode lapidicole</b>	<b>Gnaphosidae</b>
	<b><i>Heser nilicola</i></b>	<b>Zélote du Nil</b>	<b>Gnaphosidae</b>
	<b><i>Nomisia exornata</i></b>	<b>Nomise embellie</b>	<b>Gnaphosidae</b>
	<b><i>Hahnia petrobia</i></b>	<b>Hahnine de Petrov</b>	<b>Hahniidae</b>
	<b><i>Frontinella frutetorum</i></b>	<b>Frontinelline discrète</b>	<b>Linyphiidae</b>
	<b><i>Alopecosa albofasciata</i></b>		<b>Lycosidae</b>
	<b><i>Alopecosa striatipes</i></b>	<b>Lycose-renard striée</b>	<b>Lycosidae</b>
	<b><i>Arctosa perita</i></b>	<b>Arctose habile</b>	<b>Lycosidae</b>
	<b><i>Aulonia albimana</i></b>	<b>Aulonie à patelle blanche</b>	<b>Lycosidae</b>
	<b><i>Hogna radiata</i></b>	<b>Lycose tarentuline</b>	<b>Lycosidae</b>
	<b><i>Pardosa amentata</i></b>	<b>Pardose ceinturée</b>	<b>Lycosidae</b>
	<b><i>Pardosa hortensis</i></b>		<b>Lycosidae</b>
	<b><i>Pardosa lugubris</i></b>	<b>Pardose endeillée</b>	<b>Lycosidae</b>
	<b><i>Holocnemus pluchei</i></b>	<b>Pholque de Pluche</b>	<b>Pholcidae</b>
	<b><i>Pholcus phalangioides</i></b>	<b>Pholque phalangiste</b>	<b>Pholcidae</b>
	<b><i>Pisaura mirabilis</i></b>	<b>Pisauride admirable</b>	<b>Pisauridae</b>
	<b><i>Asianellus festivus</i></b>	<b>Asianelle amusant</b>	<b>Salticidae</b>
	<b><i>Carrhotus xanthogramma</i></b>	<b>Saltique orangé</b>	<b>Salticidae</b>
	<b><i>Heliophanus cupreus</i></b>	<b>Saltique cuivré</b>	<b>Salticidae</b>
	<b><i>Heliophanus kochii</i></b>	<b>Saltique de Koch</b>	<b>Salticidae</b>
	<b><i>Menemerus semilimbatus</i></b>	<b>Saltique à demie bordure</b>	<b>Salticidae</b>
	<b><i>Pseudicius encarpatus</i></b>		<b>Salticidae</b>
	<b><i>Saitis barbipes</i></b>	<b>Saltique sémaphore</b>	<b>Salticidae</b>
	<b><i>Salticus scenicus</i></b>	<b>Saltique arlequin</b>	<b>Salticidae</b>

<i>Micrommata ligurina</i>		Sparassidae
<i>Metellina meriana</i>	Méta de Mérian	Tetragnathidae
<i>Episinus angulatus</i>	Épisine anguleux	Theridiidae
<i>Episinus truncatus</i>	Épisine tronqué	Theridiidae
<i>Steatoda triangulosa</i>	Stéatode à triangles	Theridiidae
<i>Heriaeus hirtus</i>	Thomise hirsute	Thomisidae
<i>Runcinia grammica</i>	Thomise rayé	Thomisidae
<i>Synema globosum</i>	Thomise globuleux, Araignée	Thomisidae
<i>Xysticus acerbus</i>	Napoléon	Thomisidae
	Xystique cruel	Thomisidae

## 104 INSECTES

### 13 COLÉOPTÈRES

<i>Anthaxia quadripunctata</i>	Anthaxie à quatre points	Buprestidae
<i>Harpalus affinis</i>	Harpale affine	Carabidae
<i>Timarcha tenebricosa</i>	Crache-sang	Chrysomelidae
<i>Clerus mutilarius</i>	Clairon mutille	Cleridae
<i>Trichodes alvearius</i>	Clairon des ruches	Cleridae
<i>Coccinella septempunctata</i>	Coccinelle à sept points	Coccinellidae
<i>Agrypnus murinus</i>	Lacon gris-souris	Elateridae
<i>Mordella sp.</i>	Mordelle	Mordellidae
<i>Amphimallon solstitialis</i>	Hanneton de la Saint-Jean	Scarabaeidae
<i>Oxythrea funerea</i>	Cétoine funeste	Scarabaeidae
<i>Tropinota hirta</i>	Cétoine hérissée	Scarabaeidae
<i>Valgus hemipterus</i>	Cétoine punaise	Scarabaeidae
<i>Omophlus lepturoides</i>	Omophlus orangé	Tenebrionidae

### 1 DICTYOPTÈRES

<i>Mantis religiosa</i>	Mante religieuse	Mantidae
-------------------------	------------------	----------

### 1 DIPTÈRES

<i>Mesembrina meridiana</i>	Mouche de midi	Muscidae
-----------------------------	----------------	----------

### 10 HÉTÉROPTÈRES

<i>Coreus marginatus</i>	Corée marginée	Coreidae
<i>Nepa cinerea</i>	Nèpe	Nepidae
<i>Aelia acuminata</i>	Punaise des blés	Pentatomidae
<i>Carpocoris purpureipennis</i>	Punaise à pattes rouges	Pentatomidae
<i>Dolycoris baccarum</i>	Punaise des baies	Pentatomidae
<i>Graphosoma italicum</i>	Punaise arlequin	Pentatomidae
<i>Palomena prasina</i>	Punaise verte	Pentatomidae
<i>Oncocéphalus pilicornis</i>		Reduviidae
<i>Rhynocoris annulatus</i>		Reduviidae
<i>Thyreocoris scarabaeoides</i>		Thyreocoridae

### 3 HOMOPTÈRES

<i>Cercopis arcuata</i>	Petit cercope, Cercope lunulé	Cercopidae
<i>Penthimia nigra</i>		Cicadellidae
<i>Centrotus cornutus</i>	Demi-diable	Membracidae

## 3 HYMÉNOPTÈRES

<i>Apis mellifera</i>	<b>Abeille domestique</b>	<b>Apidae</b>
<i>Bombus pascuorum</i> ssp.	Bourdon des champs	Apidae
<i>Bombus terrestris</i> ssp.	Bourdon terrestre	Apidae

## 20 LÉPIDOPTÈRES HÉTÉROCÈRES

<i>Cilix glaucata</i>	<b>Petite Épine</b>	<b>Drepanidae</b>
<i>Arctia caja</i>	<b>Écaille martre</b>	<b>Erebidae</b>
<i>Calliteara pudibunda</i>	<b>Pudibonde</b>	<b>Erebidae</b>
<i>Coscinia striata</i>	<b>Écaille striée</b>	<b>Erebidae</b>
<i>Euclidia glyphica</i>	<b>Doublure jaune</b>	<b>Erebidae</b>
<i>Euproctis chrysorrhoea</i>	<b>Cul-brun</b>	<b>Erebidae</b>
<i>Chiasma clathrata</i>	<b>Géomètre à barreaux</b>	<b>Geometridae</b>
<i>Colostygia pectinataria</i>		<b>Geometridae</b>
<i>Ectropis crepuscularia</i>	<b>Boarmie crépusculaire</b>	<b>Geometridae</b>
<i>Ematurga atomaria</i>	<b>Phalène picotée</b>	<b>Geometridae</b>
<i>Pharmacis lupulina</i>	<b>Louvette</b>	<b>Hepialidae</b>
<i>Agrotis exclamationis</i>	<b>Point d'exclamation</b>	<b>Noctuidae</b>
<i>Mythimna albipuncta</i>	<b>Point blanc</b>	<b>Noctuidae</b>
<i>Mythimna vitellina</i>		<b>Noctuidae</b>
<i>Clostera curtula</i>	<b>Hausse-Queue blanche (Courtaud)</b>	<b>Notodontidae</b>
<i>Peridea anceps</i>	<b>Timide</b>	<b>Notodontidae</b>
<i>Saturnia pyri</i>	<b>Grand paon de nuit</b>	<b>Saturniidae</b>
<i>Laothoe populi</i>	<b>Sphinx du peuplier</b>	<b>Sphingidae</b>
<i>Macroglossum stellatarum</i>	<b>Moro-sphinx</b>	<b>Sphingidae</b>
<i>Zygaena romeo</i>	<b>Zygène de la gesse</b>	<b>Zygaenidae</b>

35 LÉPIDOPTÈRES  
RHOPALOCÈRES

<i>Erynnis tages</i>	<b>Point-de-Hongrie</b>	<b>Hesperiidae</b>
<i>Ochlodes sylvanus</i>	<b>Sylvaine</b>	<b>Hesperiidae</b>
<i>Pyrgus malvoides</i>	<b>Tacheté austral</b>	<b>Hesperiidae</b>
<i>Callophrys rubi</i>	<b>Thécla de la ronce</b>	<b>Lycaenidae</b>
<i>Celastrina argiolus</i>	<b>Azuré des nerpruns</b>	<b>Lycaenidae</b>
<i>Cupido minimus</i>	<b>Argus frêle</b>	<b>Lycaenidae</b>
<i>Cyaniris semiargus</i>	<b>Demi-Argus</b>	<b>Lycaenidae</b>
<i>Glaucopsyche alexis</i>	<b>Azuré des cytises</b>	<b>Lycaenidae</b>
<i>Lycaena phlaeas</i>	<b>Cuivré commun</b>	<b>Lycaenidae</b>
<i>Polyommatus icarus</i>	<b>Azuré commun</b>	<b>Lycaenidae</b>
<i>Pseudophilotes baton</i>	<b>Azuré du thym</b>	<b>Lycaenidae</b>
<i>Aglais urticae</i>	<b>Petite Tortue</b>	<b>Nymphalidae</b>
<i>Apatura ilia</i>	<b>Petit mars changeant</b>	<b>Nymphalidae</b>
<i>Boloria dia</i>	<b>Petite violette</b>	<b>Nymphalidae</b>
<i>Boloria euphrosyne</i>	<b>Grand collier argenté</b>	<b>Nymphalidae</b>
<i>Coenonympha pamphilus</i>	<b>Fadet commun, Procris</b>	<b>Nymphalidae</b>
<i>Lasiommata megera</i>	<b>Mégère</b>	<b>Nymphalidae</b>
<i>Maniola jurtina</i>	<b>Myrtil</b>	<b>Nymphalidae</b>

	<b>Melitaea didyma</b> <b>Melitaea parthenoides</b> <b>Melitaea phoebe</b> <i>Nymphalis polychloros</i> <b>Pararge aegeria</b> <i>Vanessa atalanta</i> <b>Vanessa cardui</b> <i>Iphiclides podalirius</i> <b>Papilion machaon</b> <i>Zerynthia polyxena</i> <i>Anthocharis cardamines</i> <i>Colias croceus</i> <i>Gonepteryx rhamni</i> <b>Leptidea sp (sinapis / reali)</b> <b>Pieris brassicae</b> <i>Pieris rapae</i> <i>Hamearis lucina</i>	<b>Mélitée orangée</b> <b>Mélitée des scabieuses</b> <b>Mélitée des centaurees</b> Grande tortue <b>Tircis</b> Vulcain <b>Belle-dame</b> Flambé <b>Machaon</b> Diane Aurore Souci Citron <b>Piérède de la moutarde / de Réal</b> <b>Piérède du chou</b> Piérède de la rave Lucine	<b>Nymphalidae</b> <b>Nymphalidae</b> <b>Nymphalidae</b> Nymphalidae <b>Nymphalidae</b> Nymphalidae <b>Nymphalidae</b> Papilionidae <b>Papilionidae</b> Papilionidae Pieridae Pieridae Pieridae <b>Pieridae</b> <b>Pieridae</b> Pieridae Pieridae Riodinidae
<b>2</b>	<b>NEUROPTÈRES</b>		
	<b>Libelloides coccajus</b> <b>Drepanopteryx phalaenoides</b>	<b>Ascalaphe soufré</b>	<b>Ascalaphidae</b> <b>Hemerobidae</b>
<b>3</b>	<b>ODONATES ANISOPTÈRES</b>		
	<i>Anax imperator</i> <i>Cordulegaster boltonii</i> <i>Orthetrum cancellatum</i>	Anax empereur Cordulégastré annelé Orthétrum réticulé	Aeshnidae Cordulegastridae Libellulidae
<b>6</b>	<b>ODONATES ZYGOPTÈRES</b>		
	<i>Calopteryx virgo</i> <b>Coenagrion puella</b> <i>Enallagma cyathigerum</i> <b>Ischnura elegans</b> <b>Sympecma fusca</b> <i>Platycnemis pennipes</i>	Caloptéryx vierge <b>Agrion jouvencelle</b> Agrion porte-coupe <b>Ischnure élégante</b> <b>Brunette hivernale</b> Pennipatte bleuâtre	Calopterygidae <b>Coenagrionidae</b> Coenagrionidae <b>Coenagrionidae</b> <b>Lestidae</b> Platycnemididae
<b>3</b>	<b>ORTHOPTÈRES CAELIFÈRES</b>		
	<b>Aiolopus strepens</b> <b>Anacridium aegyptium</b> <b>Omocestus viridulus</b>	<b>Aïolope automnale</b> <b>Criquet égyptien</b> <b>Criquet verdelet</b>	<b>Acrididae</b> <b>Acrididae</b> <b>Acrididae</b>
<b>3</b>	<b>ORTHOPTÈRES ENSIFÈRES</b>		
	<b>Eumodicogryllus bordigalensis</b> <b>Gryllus campestris</b> <b>Tettigonia viridissima</b>	<b>Grillon bordelais</b> <b>Grillon champêtre</b> <b>Grande sauterelle verte</b>	<b>Gryllidae</b> <b>Gryllidae</b> <b>Tettigoniidae</b>
<b>1</b>	<b>PHASMES</b>		
	<b>Clonopsis gallica</b>	<b>Phasme gaulois</b>	<b>Bacillidae</b>
<b>10</b>	<b>MAMMIFÈRES</b>		
	<i>Rupicapra rupicapra</i> <i>Capreolus capreolus</i>	Chamois Chevreuil européen	Bovidae Cervidae

<i>Lepus europaeus</i>	Lièvre d'Europe	Leporidae
<i>Apodemus sylvaticus</i>	Mulot sylvestre	Muridae
<i>Martes foina</i>	Fouine	Mustelidae
<i>Meles meles</i>	Blaireau européen	Mustelidae
<i>Mustela nivalis</i>	Belette d'Europe	Mustelidae
<i>Sciurus vulgaris</i>	Écureuil roux	Sciuridae
<i>Sus scrofa</i>	Sanglier	Suidae
<i>Talpa europaea</i>	Taupe d'Europe	Talpidae

#### 4 MAMMIFÈRES CHIROPTÈRES

<b><i>Rhinolophus ferrumequinum</i></b>	<b>Grand rhinolophe</b>	<b>Rhinolophidae</b>
<b><i>Rhinolophus hipposideros</i></b>	<b>Petit rhinolophe</b>	<b>Rhinolophidae</b>
<b><i>Myotis nattereri</i></b>	<b>Murin de Natterer</b>	<b>Vespertilionidae</b>
<b><i>Plecotus austriacus</i></b>	<b>Oreillard gris</b>	<b>Vespertilionidae</b>

#### 95 OISEAUX

<i>Accipiter gentilis</i>	Autour des palombes	Accipitridae
<i>Accipiter nisus</i>	Épervier d'Europe	Accipitridae
<b><i>Aquila chrysaetos</i></b>	<b>Aigle royal</b>	<b>Accipitridae</b>
<i>Buteo buteo</i>	Buse variable	Accipitridae
<i>Circaetus gallicus</i>	Circaète Jean-le-Blanc	Accipitridae
<i>Circus aeruginosus</i>	Busard des roseaux	Accipitridae
<i>Circus cyaneus</i>	Busard Saint-Martin	Accipitridae
<i>Gyps fulvus</i>	Vautour fauve	Accipitridae
<i>Milvus migrans</i>	Milan noir	Accipitridae
<i>Milvus milvus</i>	Milan royal	Accipitridae
<i>Pernis apivorus</i>	Bondrée apivore	Accipitridae
<i>Aegithalos caudatus</i>	Mésange à longue queue	Aegithalidae
<b><i>Alauda arvensis</i></b>	<b>Alouette des champs</b>	<b>Alaudidae</b>
<i>Lullula arborea</i>	Alouette lulu	Alaudidae
<b><i>Anas platyrhynchos</i></b>	<b>Canard colvert</b>	<b>Anatidae</b>
<i>Apus apus</i>	Martinet noir	Apodidae
<i>Certhia brachydactyla</i>	Grimpereau des jardins	Certhiidae
<i>Columba palumbus</i>	Pigeon ramier	Columbidae
<i>Streptopelia turtur</i>	Touretterelle des bois	Columbidae
<i>Corvus corax</i>	Grand Corbeau	Corvidae
<i>Corvus corone</i>	Corneille noire	Corvidae
<i>Corvus monedula</i>	Choucas des tours	Corvidae
<i>Garrulus glandarius</i>	Geai des chênes	Corvidae
<b><i>Pica pica</i></b>	<b>Pie bavarde</b>	<b>Corvidae</b>
<i>Cuculus canorus</i>	Coucou gris	Cuculidae
<i>Emberiza cia</i>	Bruant fou	Emberizidae
<i>Emberiza cirrus</i>	Bruant zizi	Emberizidae
<i>Emberiza citrinella</i>	Bruant jaune	Emberizidae
<i>Falco tinnunculus</i>	Faucon crécerelle	Falconidae
<i>Carduelis cannabina</i>	Linotte mélodieuse	Fringillidae
<i>Carduelis carduelis</i>	Chardonneret élégant	Fringillidae
<i>Carduelis chloris</i>	Verdier d'Europe	Fringillidae
<i>Carduelis spinus</i>	Tarin des aulnes	Fringillidae
<i>Coccothraustes coccothraustes</i>	Grosbec casse-noyaux	Fringillidae
<i>Fringilla coelebs</i>	Pinson des arbres	Fringillidae



<i>Fringilla montifringilla</i>	Pinson du Nord	Fringillidae
<i>Loxia curvirostra</i>	Bec-croisé des sapins	Fringillidae
<i>Pyrrhula pyrrhula</i>	Bouvreuil pivoine	Fringillidae
<i>Serinus citrinella</i>	Venturon montagnard	Fringillidae
<i>Serinus serinus</i>	Serin cini	Fringillidae
<i>Grus grus</i>	Grue cendrée	Gruidae
<i>Delichon urbicum</i>	Hirondelle de fenêtre	Hirundinidae
<i>Hirundo rustica</i>	Hirondelle rustique	Hirundinidae
<i>Ptyonoprogne rupestris</i>	Hirondelle de rochers	Hirundinidae
<i>Lanius collurio</i>	Pie grièche écorcheur	laniiidae
<i>Merops apiaster</i>	Guêpier d'Europe	Meropidae
<i>Anthus pratensis</i>	Pipit farlouse	Motacillidae
<i>Anthus spinoletta</i>	Pipit spioncelle	Motacillidae
<b>Anthus trivialis</b>	<b>Pipit des arbres</b>	<b>Motacillidae</b>
<i>Motacilla alba</i>	Bergeronnette grise	Motacillidae
<b>Motacilla cinerea</b>	<b>Bergeronnette des ruisseaux</b>	<b>Motacillidae</b>
<i>Ficedula hypoleuca</i>	Gobemouche noir	Muscicapidae
<i>Oenanthe oenanthe</i>	Traquet motteux	Muscicapidae
<i>Phoenicurus ochruros</i>	Rougequeue noir	Muscicapidae
<i>Phoenicurus phoenicurus</i>	Rougequeue à front blanc	Muscicapidae
<i>Saxicola rubetra</i>	Tarier des prés	Muscicapidae
<i>Saxicola rubicola</i>	Tarier pâtre	Muscicapidae
<i>Oriolus oriolus</i>	Loriot d'Europe	Oriolidae
<i>Cyanistes caeruleus</i>	Mésange bleue	Paridae
<i>Lophophanes cristatus</i>	Mésange huppée	Paridae
<i>Parus major</i>	Mésange charbonnière	Paridae
<i>Periparus ater</i>	Mésange noire	Paridae
<i>Poecile palustris</i>	Mésange nonnette	Paridae
<i>Passer domesticus</i>	Moineau domestique	Passeridae
<b>Coturnix coturnix</b>	<b>Caille des blés</b>	<b>Phasianidae</b>
<i>Phasianus colchicus</i>	Faisan de Colchide	Phasianidae
<i>Dendrocopos major</i>	Pic épeiche	Picidae
<i>Dendrocopos minor</i>	Pic épeichette	Picidae
<i>Dryocopus martius</i>	Pic noir	Picidae
<i>Jynx torquilla</i>	Torcol fourmilier	Picidae
<i>Picus viridis</i>	Pic vert	Picidae
<i>Prunella collaris</i>	Accenteur alpin	Prunellidae
<i>Prunella modularis</i>	Accenteur mouchet	Prunellidae
<b>Tringa totanus</b>	<b>Chevalier gambette</b>	<b>Scolopacidae</b>
<i>Sitta europaea</i>	Sittelle torchepot	Sittidae
<b>Asio otus</b>	<b>Hibou moyen-duc</b>	<b>Strigidae</b>
<i>Strix aluco</i>	Chouette hulotte	Strigidae
<i>Sturnus vulgaris</i>	Étourneau sansonnet	Sturnidae
<i>Hippolais polyglotta</i>	Hypolaïs polyglotte	Sylviidae
<i>Phylloscopus bonelli</i>	Pouillot de Bonelli	Sylviidae
<i>Phylloscopus collybita</i>	Pouillot véloce	Sylviidae
<i>Phylloscopus trochilus</i>	Pouillot fitis	Sylviidae
<i>Regulus ignicapilla</i>	Roitelet à triple bandeau	Sylviidae
<i>Regulus regulus</i>	Roitelet huppé	Sylviidae
<i>Sylvia atricapilla</i>	Fauvette à tête noire	Sylviidae
<i>Sylvia cantillans</i>	Fauvette passerinette	Sylviidae

<i>Sylvia communis</i>	Fauvette grisette	Sylviidae
<i>Troglodytes troglodytes</i>	Troglodyte mignon	Troglodytidae
<i>Erithacus rubecula</i>	Rougegorge familier	Turdidae
<i>Luscinia megarhynchos</i>	Rossignol philomèle	Turdidae
<i>Turdus iliacus</i>	Grive mauvis	Turdidae
<i>Turdus merula</i>	Merle noir	Turdidae
<i>Turdus philomelos</i>	Grive musicienne	Turdidae
<i>Turdus viscivorus</i>	Grive draine	Turdidae
<i>Upupa epops</i>	Huppe fasciée	Upupidae

## 6 REPTILES

<i>Hierophis viridiflavus</i>	Couleuvre verte et jaune	Colubridae
<i>Lacerta bilineata</i>	Lézard vert occidental	Lacertidae
<i>Podarcis muralis</i>	Lézard des murailles	Lacertidae
<i>Natrix helvetica</i>	Couleuvre à collier helvétique	Natricidae
<i>Natrix maura</i>	Couleuvre vipérine	Natricidae
<i>Vipera aspis</i>	Vipère aspic	Viperidae

## Liste de la flore

- - - -

(en gras, les espèces signalées sur la commune pour la première fois lors des 24 heures naturalistes 2019)

Nom scientifique	Nom vernaculaire
<i>Abietinella abietina</i> (Hedw.) M.Fleisch.	
<b>Acer campestre L., 1753</b>	<b>Érable champêtre</b>
<i>Acer opalus</i> Mill. subsp. <i>opalus</i>	Érable d'Italie
<i>Achillea millefolium</i> L., 1753	Achillée millefeuille, Herbe au charpentier, Sourcils-de-Vénus
<i>Adoxa moschatellina</i> L., 1753	Moschatelline, Adoxe musquée
<i>Agrostis capillaris</i> L., 1753	Agrostide capillaire
<i>Ajuga reptans</i> L., 1753	Bugle rampante, Consyre moyenne
<i>Alleniella besseri</i> (Lobarz.) S.Olsson, Enroth & D.Quandt	
<i>Alleniella complanata</i> (Hedw.) S.Olsson, Enroth & D.Quandt	
<b>Alliaria petiolata (M.Bieb.) Cavara &amp; Grande, 1913</b>	<b>Alliaire</b>
<i>Amblystegium serpens</i> (Hedw.) Schimp.	
<i>Anacamptis morio</i> (L.) R.M.Bateman, Pridgeon & M.W.Chase, 1997	Orchis bouffon
<i>Anacamptis pyramidalis</i> var. <i>pyramidalis</i>	Anacamptis en pyramide
<i>Anemone hepatica</i> L., 1753	Hépatique à trois lobes
<i>Anemone rubra</i> Lam., 1783	Pulsatille rouge
<i>Anomodon viticulosus</i> (Hedw.) Hook. & Taylor	
<i>Antennaria dioica</i> (L.) Gaertn., 1791	Patte de chat, Pied de chat dioïque, Gnaphale dioïque, Hispidule
<i>Anthemis cotula</i> L., 1753	Camomille puante, Anthémis fétide, Anthémis puante
<i>Anthoxanthum odoratum</i> L., 1753	Flouve odorante
<i>Anthyllis montana</i> L., 1753	Anthyllide des montagnes, Vulnéraire des montagnes
<i>Anthyllis vulneraria</i> L., 1753	Anthyllide vulnéraire, Trèfle des sables
<i>Anthyllis vulneraria</i> subsp. <i>forondae</i> (Sennen) Cullen, 1968	Anthyllide de Foronda
<i>Anthyllis vulneraria</i> subsp. <i>rubriflora</i> Arcang., 1882	Anthyllide à fleurs rouges
<i>Aphanes arvensis</i> L., 1753	Alchémille des champs, Apane des champs
<i>Aquilegia vulgaris</i> L., 1753	Ancolie vulgaire, Clochette
<i>Arenaria grandiflora</i> L., 1759	Sabline à grandes fleurs
<i>Aristolochia rotunda</i> L. subsp. <i>rotunda</i>	Aristolochie arrondie
<i>Arrhenatherum elatius</i> (L.) P.Beauv. ex J. & C.Presl subsp. <i>elatius</i>	Ray-grass français
<b>Arum italicum Mill., 1768</b>	<b>Gouet d'Italie</b>
<i>Asplenium adiantum-nigrum</i> L., 1753	Doradille noire
<i>Asplenium scolopendrium</i> L., 1753	Scolopendre, Scolopendre officinale
<i>Asplenium x ticinense</i> D.E.Mey., 1962	Asplénium du Tessin
<i>Atrichum undulatum</i> (Hedw.) P.Beauv.	
<i>Avenella flexuosa</i> (L.) Drejer, 1838	Foin tortueux
<i>Bartramia pomiformis</i> Hedw.	
<b>Bellis perennis L., 1753</b>	<b>Pâquerette</b>
<i>Betula pendula</i> Roth, 1788	Bouleau verruqueux
<i>Blackstonia perfoliata</i> (L.) Huds. subsp. <i>perfoliata</i>	Chlorette

<i>Brachypodium rupestre</i> (Host) Roem. & Schult., 1817	Brachypode des rochers
<i>Brachypodium sylvaticum</i> (Huds.) P.Beauv., 1812	Brachypode des bois, Brome des bois
<i>Briza media</i> L., 1753	Brize intermédiaire, Amourette commune
<i>Bromopsis erecta</i> (Huds.) Fourr., 1869	Brome érigé
<i>Bryoerythrophyllum recurvirostrum</i> (Hedw.) P.C.Chen	
<i>Buxus sempervirens</i> L., 1753	Buis commun, Buis sempervirent
<i>Calluna vulgaris</i> (L.) Hull, 1808	Callune, Béruee
<i>Campanula persicifolia</i> L., 1753	Campanule à feuilles de pêcher, Bâton-de-Jacob
<i>Campanula rotundifolia</i> L. subsp. <i>rotundifolia</i>	Campanule à feuilles rondes
<i>Campanula trachelium</i> L., 1753	Campanule gantelée, Ortie bleue
<b>Carex acutiformis Ehrh., 1789</b>	<b>Laïche des marais, Laïche fausse</b>
<i>Carex caryophyllea</i> Latourr., 1785	Laïche printanière, Laïche du printemps
<i>Carex flacca</i> Schreb. subsp. <i>flacca</i>	Langue-de-pic
<i>Carex hirta</i> L., 1753	Laïche hérissée
<i>Carex humilis</i> Leyss., 1758	Laïche humble
<i>Carex spicata</i> Huds., 1762	Laïche en épis
<i>Carex sylvatica</i> Huds., 1762	Laïche des bois
<i>Carex tomentosa</i> L., 1767	Laïche tomenteuse
<i>Carlina acaulis</i> subsp. <i>caulescens</i> (Lam.) Schübler & G.Martens, 1834	Carline caulescente
<i>Carlina vulgaris</i> L., 1753	Carline commune, Chardon doré
<i>Castanea sativa</i> Mill., 1768	Chataignier, Châtaignier commun
<i>Catananche caerulea</i> L., 1753	Cupidone, Catananche bleue, Cigaline
<i>Centaurea jacea</i> L. subsp. <i>jacea</i>	
<i>Centaurea jacea</i> subsp. <i>timbalii</i> (Martini-Donos) Braun-Blanq., 1952	Centaurée de Timbal-Lagrange
<i>Centaureum erythraea</i> Rafn subsp. <i>erythraea</i>	Érythrée petite-centaurée
<i>Centaureum pulchellum</i> (Sw.) Druce, 1898	Érythrée élégante
<i>Cephalanthera damasonium</i> (Mill.) Druce, 1906	Céphalanthère à grandes fleurs, Helléborine blanche
<i>Cephalanthera rubra</i> (L.) Rich., 1817	Céphalanthère rouge, Elléborine rouge
<i>Cerastium fontanum</i> subsp. <i>vulgare</i> (Hartm.) Greuter & Burdet, 1982	Céraiste commun, Mouron d'alouette
<i>Cerastium glomeratum</i> Thuill., 1799	Céraiste aggloméré
<i>Chaerophyllum temulum</i> L., 1753	Chérophylle penché, Couquet
<i>Circaea lutetiana</i> L., 1753	Circée de Paris, Circée commune
<i>Cirsium acaulon</i> (L.) Scop., 1769	Cirse sans tige
<i>Cirsium arvense</i> (L.) Scop., 1772	Cirse des champs, Chardon des champs
<i>Clematis vitalba</i> L., 1753	Clématite des haies, Herbe aux gueux
<i>Clinopodium nepeta</i> (L.) Kuntze, 1891	Calament glanduleux
<i>Clinopodium vulgare</i> L., 1753	Sariette commune, Grand Basilic
<i>Colchicum autumnale</i> L., 1753	Colchique d'automne, Safran des prés
<i>Cornus mas</i> L., 1753	Cornouiller mâle, Cornouiller sauvage
<i>Cornus sanguinea</i> L. subsp. <i>sanguinea</i>	Sanguine
<i>Coronilla varia</i> L., 1753	Coronille changeante
<i>Corylus avellana</i> L., 1753	Noisetier, Avelinier
<i>Cota altissima</i> (L.) J.Gay ex Guss., 1844	Anthémis géante
<i>Cotoneaster tomentosus</i> Lindl., 1822	Cotonéaster tomenteux, Cotonéaster des monts Nébrodes

<i>Crataegus monogyna</i> Jacq., 1775	Aubépine à un style, Épine noire, Bois de mai
<i>Ctenidium molluscum</i> (Hedw.) Mitt.	
<i>Cynoglossum officinale</i> L., 1753	Cynoglosse officinale
<i>Cynosurus cristatus</i> L., 1753	Cynosure crénelle
<i>Cytisophyllum sessilifolium</i> (L.) O.Lang, 1843	Cytise à feuilles sessiles, Cytisophylle à feuilles sessiles
<i>Cytisus scoparius</i> subsp. <i>scoparius</i>	Juniesse
<i>Dactylorhiza majalis</i> (Rchb.) P.F.Hunt & Summerh., 1965	Dactylorhize de mai
<i>Daphne laureola</i> L., 1753	Daphné lauréole, Laurier des bois
<i>Daucus carota</i> L. subsp. <i>carota</i>	Daucus carotte
<i>Dianthus armeria</i> L., 1753	Oeillet velu, Armoirie, Oeillet à bouquet
<i>Dianthus saxicola</i> Jord., 1852	Pipolet
<i>Dicranella heteromalla</i> (Hedw.) Schimp.	
<i>Dicranum scoparium</i> Hedw.	
<i>Digitalis lutea</i> L., 1753	Digitale jaune
<i>Distichium capillaceum</i> (Hedw.) Bruch & Schimp.	
<i>Draba aizoides</i> L., 1767	Drave Faux Aizoon
<i>Dryopteris dilatata</i> (Hoffm.) A.Gray, 1848	Dryoptéris dilaté, Fougère dilatée
<i>Dryopteris filix-mas</i> (L.) Schott, 1834	Fougère mâle
<i>Encalypta streptocarpa</i> Hedw.	
<i>Epilobium dodonaei</i> Vill. subsp. <i>dodonaei</i>	Épilobe Romarin
<i>Epilobium lanceolatum</i> Sebast. & Mauri, 1818	Épilobe à feuilles lancéolées
<i>Epilobium montanum</i> L., 1753	Épilobe des montagnes
<i>Epilobium tetragonum</i> L., 1753	Épilobe à tige carrée, Épilobe à quatre angles
<i>Epipactis atrorubens</i> (Hoffm.) Besser, 1809	Épipactis rouge sombre, Épipactis brun rouge
<i>Epipactis fageticola</i> (C.E.Hermos.) Devillers-Terschuren & Devillers, 1999	Épipactis des hêtraies
<i>Epipactis helleborine</i> (L.) Crantz subsp. <i>helleborine</i>	Elléborine à larges feuilles
<i>Epipactis microphylla</i> (Ehrh.) Sw., 1800	Épipactis à petites feuilles
<i>Epipactis muelleri</i> Godfery, 1921	Épipactis de Müller
<b><i>Equisetum arvense</i> L., 1753</b>	<b>Prêle des champs</b>
<b><i>Equisetum telmateia</i> Ehrh., 1783</b>	<b>Grande prêle</b>
<i>Ervum tetraspermum</i> L., 1753	Vesce à quatre graines, Lentillon
<i>Eryngium campestre</i> L., 1753	Chardon Roland, Panicaut champêtre
<i>Erysimum nevadense</i> subsp. <i>collisparsum</i> (Jord.) P.W.Ball, 1990	Vélar de Provence
<i>Eupatorium cannabinum</i> L. subsp. <i>cannabinum</i>	Chanvre d'eau
<i>Eurhynchium striatum</i> (Hedw.) Schimp.	
<i>Exsertotheca crispa</i> (Hedw.) S.Olsson, Enroth & D.Quandt	
<i>Fagus sylvatica</i> L., 1753	Hêtre, Fouteau
<i>Festuca burgundiana</i> Auquier & Kerguélen, 1978	Fétuque de Bourgogne
<i>Festuca cinerea</i> Vill., 1786	Fétuque cendrée
<i>Festuca heterophylla</i> Lam., 1779	Fétuque hétérophylle
<i>Festuca marginata</i> (Hack.) K.Richt. subsp. <i>marginata</i>	Fétuque de Timbal-Lagrave
<i>Festuca rubra</i> L., 1753	Fétuque rouge
<i>Filago germanica</i> L., 1763	Immortelle d'Allemagne
<i>Fissidens dubius</i> P.Beauv.	

<i>Fourraea alpina</i> (L.) Greuter & Burdet, 1984	Arabette pauciflore, Arabette à feuilles de Chou
<i>Fragaria vesca</i> L., 1753	Fraisier sauvage, Fraisier des bois
<i>Fraxinus excelsior</i> L., 1753	Frêne élevé, Frêne commun
<i>Frullania dilatata</i> (L.) Dumort.	
<i>Galium aparine</i> L., 1753	Gaillet gratteron, Herbe collante
<i>Galium corrudifolium</i> Vill., 1779	Gaillet à feuilles d'Asperge
<i>Galium lucidum</i> All., 1773	Gaillet à feuilles luisantes, Gaillet luisant
<i>Galium mollugo</i> L., 1753	Gaillet commun, Gaillet Mollugine
<i>Galium obliquum</i> Vill., 1785	Gaillet oblique
<i>Galium pumilum</i> Murray, 1770	Gaillet rude
<i>Galium rotundifolium</i> L., 1753	Gaillet à feuilles rondes
<i>Galium timeroyi</i> Jord., 1846	Gaillet de Timéroty, Gaillet de Jordan
<i>Galium verum</i> L. subsp. <i>verum</i>	Caille-lait jaune
<i>Galium verum</i> L., 1753	Gaillet jaune, Caille-lait jaune
<i>Genista delphinensis</i> Verl., 1872	Genêt ailé du Dauphiné
<i>Genista germanica</i> L., 1753	Genêt d'Allemagne
<i>Genista pilosa</i> L., 1753	Genêt poilu, Genêt velu, Genette
<i>Gentiana cruciata</i> L., 1753	Gentiane croisette
<i>Gentiana lutea</i> L., 1753	Gentiane jaune
<i>Geranium robertianum</i> L., 1753	Herbe à Robert
<i>Geum urbanum</i> L., 1753	Benoîte commune, Herbe de saint Benoît
<i>Glechoma hederacea</i> L., 1753	Lierre terrestre, Gléchome Lierre terrestre
<i>Globularia repens</i> Lam., 1779	Globulaire rampante
<i>Goodyera repens</i> (L.) R.Br., 1813	Goodyère rampante
<i>Grimmia orbicularis</i> Bruch ex Wilson	
<i>Grimmia pulvinata</i> (Hedw.) Sm.	
<i>Gymnadenia conopsea</i> (L.) R.Br., 1813	Gymnadénie moucheron, Orchis moucheron, Orchis moustique
<i>Gymnocarpium robertianum</i> (Hoffm.) Newman, 1851	Polypode du calcaire
<i>Helianthemum apenninum</i> (L.) Mill., 1768	Hélianthème des Apennins, Hélianthème blanc
<i>Helianthemum canum</i> (L.) Baumg., 1816	Hélianthème blanc
<i>Helianthemum italicum</i> (L.) Pers., 1806	Hélianthème d'Italie
<i>Helictochloa pratensis</i> subsp. <i>pratensis</i>	Avoine des prés
<i>Helleborus foetidus</i> L., 1753	Hellébore fétide, Pied-de-griffon
<i>Herniaria hirsuta</i> L., 1753	Herniaire velue
<i>Hieracium humile</i> Jacq., 1777	Épervière peu élevée
<i>Hieracium liotardii</i> Vill., 1779	
<i>Hieracium murorum</i> L., 1753	Épervière des murs
<i>Himantoglossum hircinum</i> (L.) Spreng., 1826	Orchis bouc, Himantoglosse à odeur de bouc
<i>Hippocrepis comosa</i> L., 1753	Hippocrepis à toupet, Fer-à-cheval
<i>Holcus lanatus</i> L., 1753	Houlque laineuse, Blanchard
<i>Homalothecium lutescens</i> (Hedw.) H.Rob.	
<i>Homalothecium sericeum</i> (Hedw.) Schimp.	
<i>Hylocomium splendens</i> (Hedw.) Schimp.	
<i>Hypericum hirsutum</i> L., 1753	Millepertuis velu, Millepertuis hérissé

<i>Hypericum humifusum</i> L., 1753	Millepertuis couché, Petit Millepertuis
<i>Hypericum montanum</i> L., 1755	Millepertuis des montagnes
<i>Hypericum perforatum</i> L., 1753	Millepertuis perforé, Herbe de la Saint-Jean
<i>Hypericum tetrapterum</i> Fr., 1823	Millepertuis à quatre ailes, Millepertuis à quatre angles
<i>Hypochaeris radicata</i> L., 1753	Porcelle enracinée
<i>Iberis saxatilis</i> L., 1756	Ibérus des rochers, Ibérus saxatile
<i>Inula conyza</i> DC., 1836	Inule conyze, Inule squarreuse
<i>Inula salicina</i> L., 1753	Inule à feuilles de saule
<i>Jacobaea erucifolia</i> (L.) P.Gaertn., B.Mey. & Scherb., 1801	Séneçon à feuilles de Roquette
<i>Juncus bufonius</i> L., 1753	Jonc des crapauds
<i>Juncus effusus</i> L., 1753	Jonc épars, Jonc diffus
<i>Juncus inflexus</i> L., 1753	Jonc glauque
<i>Juniperus communis</i> L. subsp. <i>communis</i>	Genévrier commun, Peteron
<i>Knautia arvensis</i> (L.) Coult., 1828	Knautie des champs, Oreille-d'âne
<i>Knautia collina</i> Jord., 1848	Knautie pourpre
<i>Koeleria pyramidata</i> (Lam.) P.Beauv., 1812	Koelérie pyramidale
<i>Koeleria vallesiana</i> (Honck.) Gaudin subsp. <i>vallesiana</i>	Koelérie du Valais
<i>Laburnum anagyroides</i> Medik., 1787	Cytise, Aubour, Faux-ébénier
<i>Lactuca muralis</i> (L.) Gaertn., 1791	Pendrille
<i>Lapsana communis</i> L. subsp. <i>communis</i>	Lampsane commune
<i>Laserpitium latifolium</i> L., 1753	Laser à feuilles larges, Laser blanc
<i>Laserpitium siler</i> L., 1753	Laser siler, Sermontain
<b>Lathyrus cicera</b> L., 1753	<b>Gessette</b>
<i>Lathyrus nissolia</i> L., 1753	Gesse sans vrille, Gesse de Nissole
<i>Lathyrus pratensis</i> L., 1753	Gesse des prés
<i>Lathyrus sphaericus</i> Retz., 1783	Gesse à fruits ronds, Gesse à graines rondes
<i>Lavandula angustifolia</i> Mill. subsp. <i>angustifolia</i>	Lavande officinale
<i>Leptodon smithii</i> (Hedw.) F.Weber & D.Mohr	
<i>Leucanthemum adustum</i> (W.D.J.Koch) Greml., 1898	Leucanthème brûlé
<i>Limodorum abortivum</i> (L.) Sw., 1799	Limodore avorté, Limodore sans feuille
<i>Linum catharticum</i> L., 1753	Lin purgatif
<i>Lithospermum officinale</i> L., 1753	Grémil officinal, Herbe aux perles
<i>Lonicera xylosteum</i> L., 1753	Chèvrefeuille des haies, Camérisier des haies
<i>Lophocolea heterophylla</i> (Schrad.) Dumort.	
<i>Lotus corniculatus</i> L. subsp. <i>corniculatus</i>	Sabot-de-la-mariée
<i>Lotus corniculatus</i> subsp. <i>delortii</i> (F.W.Schultz) Nyman, 1878	Lotier de Delort
<b>Lotus hirsutus</b> L., 1753	
<i>Lotus maritimus</i> L., 1753	Lotier maritime, Lotier à gousse carrée, Tétragonolobe maritime
<i>Luzula campestris</i> (L.) DC., 1805	Luzule champêtre
<i>Luzula forsteri</i> (Sm.) DC., 1806	Luzule de Forster
<i>Luzula multiflora</i> (Ehrh.) Lej. subsp. <i>multiflora</i>	Luzule multiflore
<i>Luzula sylvatica</i> subsp. <i>sieberi</i> (Tausch) K.Richt., 1890	Luzule de Sieber
<i>Lychnis flos-cuculi</i> L., 1753	Oeil-de-perdrix
<i>Lysimachia arvensis</i> subsp. <i>arvensis</i>	Fausse Morgeline

<i>Lysimachia nummularia</i> L., 1753	Lysimaque nummulaire, Herbe aux écus
<i>Medicago lupulina</i> L., 1753	Luzerne lupuline, Minette
<i>Melilotus albus</i> Medik., 1787	Méililot blanc
<i>Melittis melissophyllum</i> L., 1753	Mélitte à feuilles de Mélisse
<i>Mentha suaveolens</i> Ehrh. subsp. <i>suaveolens</i>	Menthe à feuilles rondes
<i>Metzgeria furcata</i> (L.) Dumort.	
<i>Minuartia hybrida</i> subsp. <i>laxa</i> (Jord.) Jauzein, 2010	
<i>Minuartia rostrata</i> (Pers.) Rchb., 1842	Alsine changeante, Minuartie à rostre
<i>Moehringia trinervia</i> (L.) Clairv., 1811	Sabline à trois nervures, Moehringie à trois nervures
<i>Molinia caerulea</i> subsp. <i>arundinacea</i> (Schrank) K.Richt., 1890	Molinie élevée
<i>Muscari comosum</i> (L.) Mill., 1768	Muscari à toupet, Muscari chevelu
<i>Muscari neglectum</i> Guss. ex Ten., 1842	Muscari à grappes, Muscari négligé
<i>Myosotis arvensis</i> Hill, 1764	Myosotis des champs
<i>Myosotis decumbens</i> Host, 1827	Myosotis retombant, Myosotis étalé
<i>Myosotis discolor</i> Pers., 1797	Myosotis discolore
<i>Neotinea ustulata</i> (L.) R.M.Bateman, Pridgeon & M.W.Chase, 1997	Orchis brûlé
<i>Neottia nidus-avis</i> (L.) Rich., 1817	Néottie nid d'oiseau, Herbe aux vers
<i>Neottia ovata</i> (L.) Bluff & Fingerh., 1837	Grande Listère
<i>Ononis natrix</i> L. subsp. <i>natrix</i>	Bugrane fétide
<i>Ononis spinosa</i> L., 1753	Bugrane épineuse, Arrête-boeuf
<i>Ononis striata</i> Gouan, 1773	Bugrane striée
<i>Ophioglossum vulgatum</i> L., 1753	Ophioglosse répandu
<i>Ophrys apifera</i> Huds., 1762	Ophrys abeille
<i>Ophrys araneola</i>	Ophrys petite araignée
<i>Ophrys fuciflora</i> (F.W.Schmidt) Moench subsp. <i>fuciflora</i>	Ophrys bourdon
<i>Ophrys fuciflora</i> (F.W.Schmidt) Moench, 1802	Ophrys frelon, Ophrys bourdon
<i>Ophrys insectifera</i> L., 1753	Ophrys mouche
<i>Ophrys passionis</i> Sennen, 1926	Ophrys de la passion
<i>Ophrys virescens</i> Philippe, 1859	Ophrys verdissant
<i>Orchis anthropophora</i> (L.) All., 1785	Orchis homme pendu, Acéras homme pendu, Porte-Homme
<i>Orchis mascula</i> (L.) L., 1755	Orchis mâle, Herbe à la couleuvre
<i>Orchis militaris</i> L., 1753	Orchis militaire, Casque militaire, Orchis casqué
<i>Orchis provincialis</i> Balb. ex DC., 1806	Orchis de Provence
<i>Orchis purpurea</i> Huds., 1762	Orchis pourpre, Grivollée
<i>Orchis simia</i> Lam., 1779	Orchis singe
<b><i>Ornithogalum umbellatum</i> L., 1753</b>	<b>Ornithogale en ombelles</b>
<i>Ornithopus perpusillus</i> L., 1753	Ornithope délicat, Pied-d'oiseau délicat
<i>Orobanche hederæ</i> Vaucher ex Duby, 1828	Orobanche du lierre
<i>Orobanche minor</i> Sm., 1797	Orobanche à petites fleurs
<i>Orthotrichum anomalum</i> Hedw.	
<i>Orthotrichum lyellii</i> Hook. & Taylor	
<i>Orthotrichum striatum</i> Hedw.	
<i>Phleum nodosum</i> L., 1759	Fléole de Bertoloni
<i>Phleum phleoides</i> (L.) H.Karst., 1880	Fléole de Boehmer, Fléole fausse Fléole



<i>Phleum pratense</i> L., 1753	Fléole des prés
<i>Phyteuma orbiculare</i> L., 1753	Raiponce orbiculaire
<i>Phyteuma spicatum</i> L., 1753	Raiponce en épi
<i>Pimpinella major</i> (L.) Huds., 1762	Grand boucage
<i>Pimpinella saxifraga</i> L. subsp. <i>saxifraga</i>	Persil de Bouc
<i>Pinus sylvestris</i> L., 1753	Pin sylvestre
<i>Plagiochila porelloides</i> (Torrey ex Nees) Lindenb.	
<i>Plagiomnium affine</i> (Blandow ex Funck) T.J.Kop.	
<i>Plantago lanceolata</i> L., 1753	Plantain lancéolé, Herbe aux cinq coutures
<i>Plantago major</i> L., 1753	Plantain majeur, Grand plantain, Plantain à bouquet
<i>Plantago media</i> L., 1753	Plantain moyen
<i>Plasteurhynchium striatulum</i> (Spruce) M.Fleisch.	
<i>Platanthera bifolia</i> (L.) Rich., 1817	Platanthère à deux feuilles, Platanthère à fleurs blanches
<i>Poa nemoralis</i> L., 1753	Pâturin des bois, Pâturin des forêts
<i>Poa pratensis</i> L. subsp. <i>pratensis</i>	
<i>Pohlia cruda</i> (Hedw.) Lindb.	
<i>Polygala vulgaris</i> L., 1753	Polygala commun, Polygala vulgaire
<i>Polygonatum multiflorum</i> (L.) All., 1785	Sceau de Salomon multiflore, Polygonate multiflore
<i>Polygonatum odoratum</i> (Mill.) Druce, 1906	Sceau de salomon odorant, Polygonate officinal
<i>Polystichum aculeatum</i> (L.) Roth, 1799	Polystic à aiguillons, Polystic à frondes munies d'aiguillons
<i>Polytrichum formosum</i> Hedw.	
<b>Populus alba</b> L., 1753	<b>Peuplier blanc</b>
<i>Populus nigra</i> L., 1753	Peuplier commun noir, Peuplier noir
<i>Populus tremula</i> L., 1753	Peuplier Tremble
<i>Porella arboris-vitae</i> (With.) Grolle	
<i>Porella platyphylla</i> (L.) Pfeiff.	
<i>Potentilla micrantha</i> Ramond ex DC., 1805	Potentille à petites fleurs
<i>Potentilla reptans</i> L., 1753	Potentille rampante, Quintefeuille
<i>Potentilla verna</i> L., 1753	Potentille de Crantz
<i>Poterium sanguisorba</i> L., 1753	Pimprenelle à fruits réticulés
<i>Prenanthes purpurea</i> L., 1753	Prénanthe pourpre, Prénanthes
<i>Primula veris</i> L., 1753	Coucou, Primevère officinale, Brérelle
<i>Primula vulgaris</i> Huds. subsp. <i>vulgaris</i>	Primevère acaule
<i>Prunella laciniata</i> (L.) L., 1763	Brunelle laciniée
<i>Prunella vulgaris</i> L., 1753	Herbe Catois
<i>Prunus avium</i> (L.) L., 1755	Prunier merisier
<i>Prunus spinosa</i> L., 1753	Épine noire, Prunellier, Pelossier
<i>Pseudocrossidium hornschuchianum</i> (Schultz) R.H.Zander	
<i>Pseudoscleropodium purum</i> (Hedw.) M.Fleisch.	
<i>Pseudoturrilis turrilis</i> (L.) Al-Shehbaz, 2005	Arabette Tourette
<i>Pteridium aquilinum</i> (L.) Kuhn, 1879	Ptéridion aigle
<i>Ptychostomum capillare</i> (Hedw.) Holyoak & N.Pedersen	
<i>Ptychotis saxifraga</i> (L.) Loret & Barrandon, 1876	Ptychotis à feuilles variées
<i>Pulicaria dysenterica</i> (L.) Bernh., 1800	Pulicaire dysentérique

<i>Quercus petraea</i> Liebl., 1784	Chêne sessile, Chêne rouvre, Chêne à trochets
<i>Quercus pubescens</i> Willd., 1805	Chêne pubescent
<b>Ranunculus acris L., 1753</b>	<b>Bouton d'or</b>
<b>Ranunculus arvensis L., 1753</b>	<b>Renoncule des champs</b>
<i>Ranunculus bulbosus</i> L., 1753	Renoncule bulbeuse
<i>Ranunculus repens</i> L., 1753	Renoncule rampante
<i>Ranunculus sardous</i> Crantz, 1763	Renoncule sarde, Sardonie
<i>Ranunculus serpens</i> Schrank, 1789	Renoncule serpent, Renoncule radicante
<i>Rhytidadelphus triquetrus</i> (Hedw.) Warnst.	
<i>Ribes alpinum</i> L., 1753	Groseillier des Alpes
<i>Rosa agrestis</i> Savi, 1798	Rosier des haies, Églantier agreste
<i>Rosa canina</i> L., 1753	Rosier des chiens, Rosier des haies
<i>Rubia peregrina</i> L. subsp. <i>peregrina</i>	Petite garance
<i>Rubus idaeus</i> L., 1753	Ronce framboisier
<i>Rubus ulmifolius</i> Schott, 1818	Rosier à feuilles d'orme, Ronce à feuilles d'Orme
<i>Rumex acetosa</i> L. subsp. <i>acetosa</i>	Rumex oseille
<i>Rumex acetosella</i> L., 1753	Petite oseille, Oseille des brebis
<i>Salix caprea</i> L., 1753	Saule marsault, Saule des chèvres
<i>Salix eleagnos</i> Scop., 1772	Saule drapé
<i>Salvia glutinosa</i> L., 1753	Sauge glutineuse, Ormin gluant
<i>Salvia pratensis</i> L., 1753	Sauge des prés, Sauge commune
<i>Sambucus nigra</i> L., 1753	Sureau noir, Sampéquier
<b>Sanicula europaea L., 1753</b>	<b>Sanicule d'Europe</b>
<i>Saxifraga granulata</i> L., 1753	Saxifrage granulé, Herbe à la gravelle
<i>Saxifraga paniculata</i> Mill., 1768	Saxifrage aizoon
<i>Scabiosa columbaria</i> L., 1753	Scabieuse colombarie
<b>Scandix pecten-veneris L., 1753</b>	<b>Scandix peigne-de-Vénus</b>
<i>Scirpoides holoschoenus</i> (L.) Soják subsp. <i>holoschoenus</i>	Scirpe-jonc
<i>Scleranthus annuus</i> L. subsp. <i>annuus</i>	
<i>Scleranthus annuus</i> subsp. <i>verticillatus</i> (Tausch) Arcang., 1882	Gnavelle des collines
<i>Scrophularia auriculata</i> L., 1753	Scrofulaire aquatique, Scrofulaire de Balbis
<i>Scrophularia nodosa</i> L., 1753	Scrophulaire noueuse
<i>Sedum album</i> L., 1753	Orpin blanc
<i>Sedum cepaea</i> L., 1753	Orpin pourpier, Orpin paniculé
<i>Sedum montanum</i> Perrier & Songeon, 1864	Orpin de(s) montagne(s)
<i>Sedum ochroleucum</i> Chaix, 1785	Orpin à pétales droits
<i>Sedum rubens</i> L., 1753	Orpin rougeâtre, Crassule rougeâtre
<i>Sedum rupestre</i> L., 1753	Orpin réfléchi, Orpin des rochers
<i>Sempervivum tectorum</i> L., 1753	Joubarbe des toits, Grande joubarbe
<i>Seseli galloprovinciale</i> Reduron, 1993	Séséli de Provence
<i>Sesleria caerulea</i> (L.) Ard., 1763	Seslérie blanchâtre, Seslérie bleue
<i>Silene baccifera</i> (L.) Roth, 1788	Cucubale couchée
<i>Silene conica</i> L., 1753	Silène conique
<b>Silene italica (L.) Pers., 1805</b>	<b>Silène d'Italie</b>

**Silene latifolia Poir., 1789***Silene nutans* L. subsp. *nutans**Silene otites* (L.) Wibel, 1799*Silene vulgaris* (Moench) Garcke, 1869**Sinapis arvensis L., 1753***Solidago virgaurea* L. subsp. *virgaurea**Sorbus aria* (L.) Crantz, 1763*Spiranthes spiralis* (L.) Chevall., 1827*Stellaria graminea* L., 1753*Streblotrichum convolutum* (Hedw.) P.Beauv.*Syntrichia montana* Nees*Syntrichia papillosa* (Wilson) Jur.*Tanacetum corymbosum* (L.) Sch.Bip., 1844*Teucrium chamaedrys* L., 1753*Teucrium montanum* L., 1753*Teucrium scorodonia* L., 1753*Tilia platyphyllos* Scop., 1771*Tortella squarrosa* (Brid.) Limpr.*Tortella tortuosa* (Hedw.) Limpr.*Tortula subulata* Hedw.**Tragopogon pratensis L., 1753***Trichostomum crispulum* Bruch*Trifolium alpestre* L., 1763*Trifolium angustifolium* L., 1753*Trifolium dubium* Sibth., 1794*Trifolium fragiferum* L., 1753*Trifolium glomeratum* L., 1753*Trifolium incarnatum* var. *molinerii* (Balb. ex Hornem.) DC., 1815*Trifolium lappaceum* L., 1753*Trifolium medium* L., 1759*Trifolium micranthum* Viv., 1824*Trifolium montanum* L., 1753*Trifolium ochroleucon* Huds., 1762*Trifolium pratense* L., 1753*Trifolium striatum* L., 1753*Trifolium strictum* L., 1755*Trinia glauca* (L.) Dumort., 1827*Trisetum flavescens* (L.) P.Beauv. subsp. *flavescens**Tussilago farfara* L., 1753*Urtica dioica* L., 1753*Valeriana tripteris* L., 1753*Valeriana tuberosa* L., 1753*Valerianella dentata* (L.) Pollich, 1776*Valerianella locusta* (L.) Laterr., 1821**Compagnon blanc**

Silène penché

Silène cure-oreille, Silène à oreillettes

Silène enflé, Tapotte

**Moutarde des champs**

Herbe des Juifs

Alouchier, Alisier blanc

Spiranthe d'automne

Stellaire graminée

Tanaïs en corymbe, Marguerite en corymbes

Germandrée petit-chêne, Chênette

Germandrée des montagnes

Germandrée, Saugé des bois, Germandrée Scorodaine

Tilleul à grandes feuilles

**Salsifis des prés**

Trèfle alpestre

Trèfle à folioles étroites, Queue-de-renard

Trèfle douteux, Petit Trèfle jaune

Trèfle Porte-fraises

Trèfle aggloméré, Petit Trèfle à boules

Trèfle de Molineri

Trèfle fausse-bardane

Trèfle intermédiaire, Trèfle moyen

Trèfle à petites fleurs

Trèfle des montagnes

Trèfle jaunâtre, Trèfle jaune pâle

Trèfle des prés, Trèfle violet

Trèfle strié

Trèfle raide

Trinie commune, Trinie glauque, Trinie vulgaire

Avoine dorée

Tussilage, Pas-d'âne, Herbe de saint Quirin

Ortie dioïque, Grande ortie

Valériane à trois folioles

Valériane tubéreuse

Mâche dentée, Doucette dentée

Mache doucette

*Verbascum lychnitis* L., 1753

*Veronica arvensis* L., 1753

*Veronica chamaedrys* L., 1753

*Veronica officinalis* L., 1753

*Veronica serpyllifolia* L. subsp. *serpyllifolia*

*Viburnum lantana* L., 1753

*Vicia hirsuta* (L.) Gray, 1821

*Vicia lathyroides* L., 1753

*Vicia lutea* L., 1753

***Vicia sativa* L., 1753**

*Viola arvensis* Murray, 1770

*Viola canina* subsp. *ruppii* (All.) Schübler & G.Martens, 1834

*Viola odorata* L., 1753

*Viola reichenbachiana* Jord. ex Boreau, 1857

*Viola riviniana* Rchb., 1823

*Vulpia myuros* (L.) C.C.Gmel., 1805

Molène lychnide, Bouillon femelle

Véronique des champs, Velvete sauvage

Véronique petit chêne, Fausse Germandrée

Véronique officinale, Herbe aux ladres

Véronique à feuilles de Serpolet

Viorne mancienne

Vesce hérissée, Ers velu

Vesce printannière, Vesce fausse Gesse

Vesce jaune

**Vesce cultivée**

Pensée des champs

Violette des collines, Violette des montagnes

Violette odorante

Violette des bois, Violette de Reichenbach

Violette de Rivinus, Violette de rivin

Vulpie queue-de-rat, Vulpie Queue-de-souris