



Frapna Drôme Nature  
Environnement

# SYNTHÈSE DES 24 HEURES NATURALISTES

18<sup>e</sup> édition

MONTBRUN-LES-BAINS

19 et 20 mai 2018



AGIR pour la  
BIODIVERSITÉ  
DRÔME





## Les 24 heures naturalistes en quelques mots

-----

La commune de Montbrun-les-Bains a été le théâtre de la 18<sup>e</sup> édition des 24 heures naturalistes. Cette opération est organisée par Frapna Drôme Nature Environnement avec le

soutien actif de Sympetrum (groupe d'étude sur les odonates) et l'aide de nombreux naturalistes amateurs ou chevronnés, notamment des Botanistes de la Drôme. Les données établies lors de cet inventaire viennent compléter les données extraites de la base de la LPO Drôme et de la base de données Entre amis.

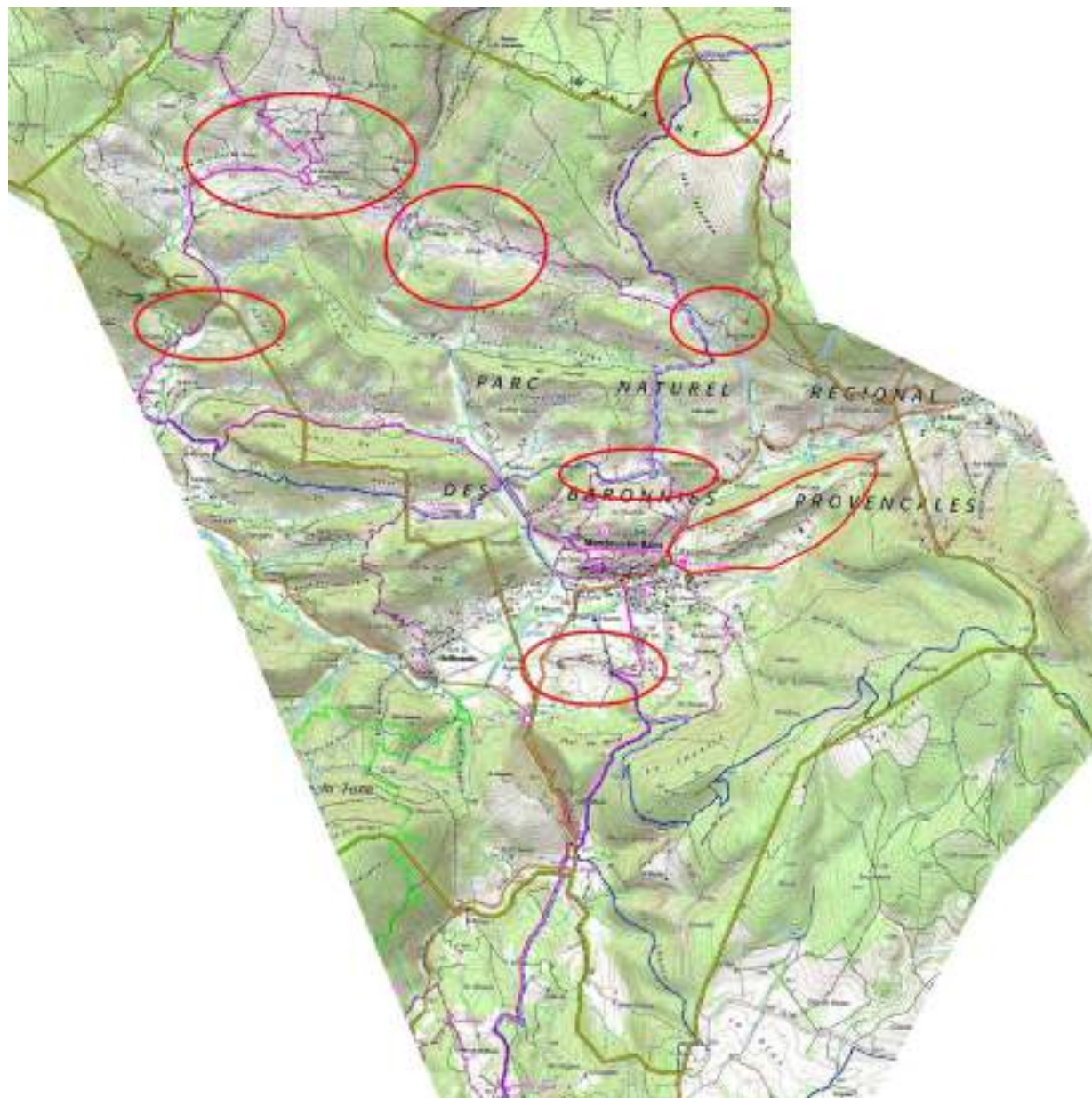
L'objectif principal des 24 heures naturalistes est de rassembler un maximum d'informations naturalistes sur une zone précise, de mettre l'accent sur le patrimoine naturel et la biodiversité au niveau d'un territoire, et d'attirer l'attention des municipalités et des habitants sur sa richesse et la nécessité de la préserver.



L'équipe des 24 heures naturalistes remercie tous les naturalistes bénévoles qui ont participé à l'opération et ont assidûment cherché, guidé, découvert et aidé à établir un inventaire le plus exhaustif possible. Cette année, une vingtaine de bénévoles ont participé à l'exploration de la commune et de ses environs. Merci également à la municipalité pour la mise à disposition de sa salle communale et aux propriétaires privés qui nous ont autorisé l'accès à leurs terrains.

## Principaux milieux prospectés

-----



## Bilan

- - - -

Ces 24 heures naturalistes auront été l'occasion de mettre en lumière une petite partie la diversité biologique de ce territoire drômois. Elles auront enrichi la connaissance et contribué, espérons-le, à une meilleure appréhension de cette notion parfois vague de biodiversité.

Le territoire de Montbrun-les-Bains, au carrefour des zones méditerranéennes et alpines, présente des milieux naturels ou semi-naturels propices à l'accueil d'une faune et d'une flore riche et diversifiée. Un certain nombre de précautions doivent cependant être prises pour maintenir ou même développer ce patrimoine.



Les activités humaines ont bien sûr une influence majeure sur la qualité des milieux et la biodiversité. La conservation de milieux annexes aux espaces directement exploités par l'homme est essentielle. À Montbrun comme ailleurs, des haies, des friches intercalaires, des gros arbres autour des zones exploitées sont indispensables pour servir de refuge à la petite faune, aux pollinisateurs, aux insectes auxiliaires. L'usage des pesticides pourrait rapidement menacer certains équilibres.



L'usage de l'eau, l'attention à sa qualité, le maintien des points d'eau est aussi d'une grande importance pour la vie aquatique dans une région soumise à des étés secs et chauds. Les sources, les ruisseaux et leurs abords ou encore les petits bassins de captage comme au pied de l'ubac de Naval doivent faire l'objet de toutes les attentions pour ne pas être remblayés, surexploités ou pollués.

Pour une commune thermale, la ressource doit être préservée et exploitée de façon à ne pas nuire à la qualité des milieux naturels aquatiques.



Les milieux forestiers, représentés de manière conséquente sur la commune avec des effets de versants très marqués, accueillent une bonne partie des richesses biologiques de Montbrun-les-Bains et il reste probablement beaucoup à découvrir, notamment en ce qui concerne les insectes, les mousses, les lichens... Les menaces qui pèsent sur les forêts drômoises avec le développement excessif et centralisé de la filière bois énergie et les projets de chaufferies démesurées pourraient compromettre leurs richesses et le vieillissement des peuplements toujours plus favorables à la biodiversité. Les coupes à blanc notamment, même si elles ouvrent temporairement le milieu et apportent une nouvelle biodiversité, ont des conséquences très importantes et néfastes à moyen terme sur les écosystèmes forestiers, la dégradation des sols, le climat... L'appât du gain à court terme pourrait malheureusement tenter certains propriétaires mal informés...

Parallèlement aux reboisements déjà effectués avec des espèces exogènes comme le pin noir, il serait très intéressant de répertorier et de conserver des secteurs exempts de toute exploitation, laissés en libre évolution pour permettre la constitution de refuges et de réservoirs pour les espèces forestières fragiles.



L'alternance de milieux forestiers et de milieux ouverts est d'une grande richesse faunistique et floristique. Jusqu'au milieu du siècle dernier, l'agriculture et l'élevage avaient plus d'impact sur le paysage au point même de faire disparaître les milieux forestiers. Les versants étaient dénudés et l'érosion sévissait. La déprise agricole a permis dans un premier temps la reconquête partielle de la forêt, enrichissant la biodiversité. Aujourd'hui, c'est la couverture forestière qui domine, colonisant peu à peu les espaces ouverts. Ces ouvertures dans le couvert forestier conditionnent par exemple la présence d'une grande variété d'orchidées et d'une flore plus diversifiée en général. Elles permettent aussi à un certain nombre d'espèces animales de se nourrir tout en trouvant refuge sous le couvert proche. La fermeture de ces clairières et prairies sur les versants uniformise peu à peu la richesse biologique. Faut-il laisser faire la nature ? Faut-il tenter de maintenir un certain équilibre en intervenant ? Les naturalistes eux-mêmes sont divisés sur le sujet...



Le maintien de ces pelouses comme sur la crête de Mercues, vers Chilet, sur la montagne du Buc, doit cependant rester lié ici à une agriculture ou à un pastoralisme extensif, qui est important non seulement pour maintenir un tissu social vivant dans ces montagnes, mais aussi pour offrir justement cette variété de paysages et de milieux biologiques propices à de nombreuses espèces.

S'il est clair que les activités agricoles ou encore la chasse ont localement une importante responsabilité dans le maintien (ou pas) d'une biodiversité riche et remarquable, le développement incontrôlé des sports mécanisés (quads...) pourrait aussi être une menace, non seulement pour la tranquillité de la faune et des autres usagers, mais aussi pour certains milieux fragiles (pelouses...). À ce propos, la fermeture effective des pistes forestières ou pastorales à la circulation serait vraiment souhaitable pour limiter les dégradations et les dérangements sur ces milieux fragiles et sensibles.





Sur ce territoire accueillant déjà un public conséquent avec le thermalisme, la carte d'un tourisme doux, basé sur la découverte de la nature à pied ou à vélo, avec un balisage clair et bien conçu, semble plus adapté. La valorisation des produits du terroir, l'attention à la qualité des paysages avec une urbanisation maîtrisée (éviter les pavillons de banlieue bas de gamme et les lotissements qui envahissent les abords de chaque village, favoriser une meilleure intégration arborée des constructions, gérer efficacement les déchets...) permettra aussi, tout en la respectant, de valoriser cette richesse biologique et paysagère.

Montbrun-les-bains est déjà située au sein de zones remarquables, entre les Zones Natura 2000, du Ventoux. Le territoire communal s'inscrit dans la ZNIEFF type 2 des « chaînons septentrionaux des Baronnies » et doit pouvoir y faire honneur. Rappelons que les ZNIEFF n'engendrent aucune contrainte réglementaire, ni quelconque proposition de gestion. En tant qu'élément de connaissance, elles peuvent simplement faciliter l'appréciation correcte des incidences sur la faune et la flore, sur les habitats remarquables dans tous projets d'aménagement.

L'inventaire de toutes ces richesses doit être en tous les cas l'occasion de mieux comprendre les enjeux de nos activités afin de mieux cohabiter. Il nous appartient de préserver ce patrimoine commun, non seulement pour les services qu'il nous rend aujourd'hui et pour notre plaisir, mais aussi pour ceux qui

viendront après nous. Nul doute que les habitants dynamiques et motivés auront à cœur de prolonger ces 24 heures naturalistes, de compléter ces inventaires et de valoriser ce patrimoine ; encore merci à eux.

Pour en savoir plus sur les araignées découvertes lors de ces 24 heures naturalistes, rendez-vous sur le site Internet de Frapna Drôme nature environnement, rubrique Inventaires naturalistes, pour télécharger la synthèse des arachnides élaborée par Anne BOUNIAS-DELACOUR.

## Liste de la faune

- - - -

Nombre d'espèces	Nom scientifique	Nom vernaculaire	Famille
<b>274</b>			
<b>10</b>	<b>AMPHIBIENS</b>		
	<i>Alytes obstetricans</i>	Alyte accoucheur	Alytidae
	<i>Bufo bufo / spinosus</i>	Crapaud commun ou épineux	Bufoidea
	<i>Bufo calamita</i>	Crapaud calamite	Bufoidea
	<i>Pelodytes punctatus</i>	Pélodyte ponctué	Pelodytidae
	<i>Pelophylax kl. esculentus</i>	Grenouille commune	Ranidae
	<i>Pelophylax ridibundus</i>	Grenouille rieuse	Ranidae
	<i>Rana temporaria</i>	Grenouille rousse	Ranidae
	<i>Ichthyosaura alpestris</i>	Triton alpestre	Salamandridae
	<i>Lissotriton helveticus</i>	Triton palmé	Salamandridae
	<i>Salamandra salamandra</i>	Salamandre tachetée	Salamandridae
<b>41</b>	<b>ARACHNIDES</b>		
	<i>Agelena labyrinthica</i>	Agélène à labyrinthe	Agelenidae
	<i>Amaurobius erberi</i>	Amaurobe d'Erber	Amaurobiidae
	<i>Aculepeira armida</i>	Epeire armide	Araneidae
	<i>Agalenatea redii</i>	Epeire de velours	Araneidae
	<i>Argiope bruennichi</i>	Argiope fasciée	Araneidae
	<i>Cyclosa algerica</i>	Épeire conique algérienne	Araneidae
	<i>Cyclosa conica</i>	Épeire conique	Araneidae
	<i>Mangora acalypha</i>	Mangore petite-bouteille	Araneidae
	<i>Nemoscolus laurae</i>	Épeire de Laure	Araneidae
	<i>Neoscona adianta</i>		Araneidae
	<i>Zilla diodia</i>	Diodie tête de mort	Araneidae
	<i>Clubiona comta</i>	Clubione de Comte	Clubionidae
	<i>Dictyna arundinacea</i>	Dictyne sagne	Dictynidae
	<i>Haplodrassus signifer</i>	Haplodrassus guide	Gnaphosidae
	<i>Poecilochroa albomaculata</i>	Poecilochroa maculée de blanc	Gnaphosidae
	<i>Zelotes fulvopilosus</i>	Zélote à poils fauves	Gnaphosidae
	<i>Zelotes thorelli</i>	Zelote de Thorell	Gnaphosidae
	<i>Frontinellina frutetorum</i>	Frontinelline discrète	Linyphiidae
	<i>Neriene radiata</i>	Nériène radiée	Linyphiidae
	<i>Lycosa tarantula</i>	Tarentule	Lycosidae
	<i>Lycosa tarentula</i>	Lycose tarentule	Lycosidae
	<i>Pardosa hortensis</i>	Pardose des jardins	Lycosidae
	<i>Zora nemoralis</i>	Zora des bois	Miturgidae
	<i>Philodromus cespitum</i>	Philodrome engazonné	Philodromidae
	<i>Pisaura mirabilis</i>	Pisaure admirable	Pisauridae
	<i>Aelurillus v-insignitus</i>	Saltique marqué	Salticidae
	<i>Carrhotus xanthogramma</i>	Saltique orangé	Salticidae
	<i>Evarcha laetabunda</i>	Saltique guilleret	Salticidae

<i>Heliophanus tribulosus</i>	Saltique difficile	Salticidae
<i>Icius hamatus</i>	Icius crochu ou charmant	Salticidae
<i>Macaroeris nidicolens</i>	Saltique nidicole	Salticidae
<i>Philaeus chrysops</i>	Saltique sanguinolent	Salticidae
<i>Saitis barbipes</i>	Saltique sémaphore	Salticidae
<i>Pistius truncatus</i>	Thomise tronqué	Thomisidae
<i>Runcinia grammica</i>		Thomisidae
<i>Synema globosum</i>	Thomise Napoléon	Thomisidae
<i>Synema globosum</i>	Thomise Napoléon	Thomisidae
<i>Thomisus onustus</i>	Thomise replet	Thomisidae
<i>Xysticus audax</i>	Xystique audacieux	Thomisidae
<i>Xysticus kochi</i>	Xystique de Koch	Thomisidae
<i>Uloborus walckenaerius</i>	Ulobore de Walckenaer	Uloboridae

## 122 INSECTES

### 9 COLÉOPTÈRES

<i>Cicindella maroccana</i>	Cicindèle marocaine	Carabidae
<i>Cryptocephalus infirmior</i>		Chrysomelidae
<i>Anthaxia hungarica</i>	Bupreste hongrois	Buprestidae
<i>Lucanus cervus</i>	Lucane cerf-volant	Lucanidae
<i>Meloe proscarabaeus</i>	Méloé	Moloidae
<i>Schizotus pectinicornis</i>		Pyrochroidae
<i>Oxythyrea funesta</i>	Cétoine funeste	Scarabaeidae
<i>Valgus hemipterus</i>	Cétoine punaise	Scarabaeidae
<i>Omophlus lepturoides</i>	Omophulus orangé	Tenebrionidae

### 1 DICTYOPTÈRES

<i>Loboptera decipiens</i>		Blattellidae
----------------------------	--	--------------

### 4 HÉTÉROPTÈRES

<i>Gonocerus acutanguleus</i>	Gonocère du Lierre	Coreidae
<i>Aelia rostrata rostrata</i>		Pentatomidae
<i>Rhynocoris erythropus</i>	Réduve à pattes rouges	Reduviidae
<i>Pyrrhocoris apterus</i>	Gendarme	Pyrrhocoridae

### 2 HOMOPTÈRES

<i>Cicada orni</i>	Cigale de l'Orne	Cicadidae
<i>Tibicina haematodes</i>	Cigale rouge	Cicadidae

### 4 LÉPIDOPTÈRES HÉTÉROCÈRES

<i>Hemaris fuciformis</i>	Sphinx gazé	Sphingidae
<i>Macroglossum stellaratum</i>	Moro-sphinx, Sphinx colibri	Sphingidae
<i>Aglaope infausta</i>	Aglaopé des haies	Zygaenidae
<i>Zygaena lavandulae</i>	Zygène de la badasse	Zygaenidae

### 52 LÉPIDOPTÈRES RHOPALOCÈRES

<i>Carcharodus alceae</i>	Grisette	Hesperiidae
<i>Erynnis tages</i>	Point-de-Hongrie	Hesperiidae
<i>Pyrgus malvae</i>	Hespérie de la mauve	Hesperiidae

<i>Pyrgus malvoides</i>	Tacheté austral	Hesperiidae
<i>Aricia agestis</i>	Argus brun	Lycaenidae
<i>Callophrys rubi</i>	Thécla de la ronce	Lycaenidae
<i>Celastrina argiolus</i>	Azuré des nerpruns	Lycaenidae
<i>Cupido alcetas</i>	Azuré de la faucille	Lycaenidae
<i>Cupido minimus</i>	Argus frêle	Lycaenidae
<i>Lycaena phleas</i>	Cuivré commun	Lycaenidae
<i>Lysandra hispana</i>	Bleu-nacré d'Espagne	Lycaenidae
<i>Phengaris arion</i>	Azuré du serpolet	Lycaenidae
<i>Polyommatus icarus</i>	Azuré de la Bugrane	Lycaenidae
<i>Pseudophilotes baton</i>	Azuré du Thym	Lycaenidae
<i>Aglais urticae</i>	Petite Tortue	Nymphalidae
<i>Apatura ilia</i>	Petit mars changeant	Nymphalidae
<i>Aphantopus hyperantus</i>	Tristan	Nymphalidae
<i>Araschnia levana</i>	Carte géographique	Nymphalidae
<i>Argynnis paphia</i>	Tabac d'Espagne	Nymphalidae
<i>Boloria dia</i>	Petite violette	Nymphalidae
<i>Boloria euphrosyne</i>	Grand collier argenté	Nymphalidae
<i>Brenthis daphne</i>	Nacré de la ronce	Nymphalidae
<i>Brintesia circe</i>	Silène	Nymphalidae
<i>Coenonympha pamphilus</i>	Fadet commun, Procris	Nymphalidae
<i>Erebia neoridas</i>	Moiré automnal	Nymphalidae
<i>Inachis io</i>	Paon du jour	Nymphalidae
<i>Issoria lathonia</i>	Petit Nacré	Nymphalidae
<i>Lasiommata maera</i>	Némusien	Nymphalidae
<i>Lasiommata megera</i>	Mégère	Nymphalidae
<i>Maniola jurtina</i>	Myrtil	Nymphalidae
<i>Melanargia galathea</i>	Demi-deuil	Nymphalidae
<i>Melanargia occitanica</i>	Échiquier d'Occitanie	Nymphalidae
<i>Melitaea athalia</i>	Mélitée du mélampyre	Nymphalidae
<i>Melitaea didyma</i>	Mélitée orangée	Nymphalidae
<i>Melitaea phoebe</i>	Mélitée des centaures	Nymphalidae
<i>Nymphalis polychloros</i>	Grande tortue	Nymphalidae
<i>Pararge aegeria</i>	Tircis	Nymphalidae
<i>Polygonia c-album</i>	Robert-le-Diable	Nymphalidae
<i>Satyrus actaea</i>	Petite coronide	Nymphalidae
<i>Satyrus ferula</i>	Grande coronide	Nymphalidae
<i>Vanessa atalanta</i>	Vulcain	Nymphalidae
<i>Vanessa cardui</i>	Belle-Dame	Nymphalidae
<i>Iphiclides podalirius</i>	Flambé	Papilionidae
<i>Papilio machaon</i>	Machaon	Papilionidae
<i>Anthocharis cardamines</i>	Aurore	Pieridae
<i>Aporia crataegi</i>	Gazé	Pieridae
<i>Colias alfacariensis</i>	Fluoré	Pieridae
<i>Euchloe tagis</i>	Marbré provençal	Pieridae
<i>Leptidea sinapis</i>	Piéride de la moutarde	Pieridae
<i>Pieris brassicae</i>	Piéride du chou	Pieridae
<i>Pieris napi</i>	Piéride du navet	Pieridae
<i>Pieris rapae</i>	Piéride de la rave	Pieridae

	<i>Panorpa sp</i>	Mouche-scorpion	Panorpidae
<b>1</b>	<b>NEUROPTÈRES</b>		
	<i>Libelloides coccajus</i>	Ascalaphe soufré	Ascalaphidae
<b>13</b>	<b>ODONATES ANISOPTÈRES</b>		
	<i>Aeshna cyanea</i>	Aeshne bleue	Aeshnidae
	<i>Anax ephippiger</i>	Anax porte-selle	Aeshnidae
	<i>Anax imperator</i>	Anax empereur	Aeshnidae
	<i>Anax parthenope</i>	Anax napolitain	Aeshnidae
	<i>Boyeria irene</i>	Spectre paisble	Aeshnidae
			Cordulegastrida
	<i>Cordulegaster boltonii</i>	Cordulégastre annelé	e
	<i>Gomphus pulchellus</i>	Gomphus gentil	Gomphidae
	<i>Gomphus vulgatissimus</i>	Gomphus très commun	Gomphidae
	<i>Onychogomphus forcipatus</i>	Onychogomphe à pinces	Gomphidae
	<i>Orthetrum brunneum</i>	Orthétrum brun	Libellulidae
	<i>Orthetrum cancellatum</i>	Orthétrum réticulé	Libellulidae
	<i>Orthetrum coerulescens</i>	Orthétrum bleuissant	Libellulidae
	<i>Sympetrum fonscolombii</i>	Sympétrum de Fonscolombe	Libellulidae
<b>11</b>	<b>ODONATES ZYGOPTÈRES</b>		
	<i>Calopteryx haemorrhoidalis</i>	Caloptéryx hémorroïdal	Calopterygidae
	<i>Calopteryx splendens</i>	Caloptéryx éclatant	Calopterygidae
	<i>Calopteryx virgo</i>	Caloptéryx vierge	Calopterygidae
	<i>Coenagrion mercuriale</i>	Agrion de Mercure	Coenagrionidae
	<i>Coenagrion puella</i>	Agrion jouvencelle	Coenagrionidae
	<i>Enallagma cyathigerum</i>	Portecoupe holarctique	Coenagrionidae
	<i>Erythromma lindenii</i>	Naïade aux yeux bleus	Coenagrionidae
	<i>Ischnura elegans</i>	Agrion élagant	Coenagrionidae
	<i>Platycnemis pennipes</i>	Pennipatte bleuâtre	Platycnemididae
	<i>Sympecma fusca</i>	Brunette hivernale	Lestidae
	<i>Pyrhosoma nymphula</i>	Nymphé au corps de feu	Coenagrionidae
<b>18</b>	<b>ORTHOPTÈRES CAELIFÈRES</b>		
	<i>Acrotylus fischeri</i>	Oedipode framboisine	Acrididae
	<i>Calliptamus barbarus</i>	Criquet de Barbarie	Acrididae
	<i>Calliptamus italicus</i>	Criquet italien	Acrididae
	<i>Chorthippus bigutulus</i>	Criquet mélodieux	Acrididae
	<i>Chorthippus brunneus</i>	Criquet duettiste	Acrididae
	<i>Chorthippus parallelus</i>	Criquet des pâtures	Acrididae
	<i>Chorthippus vagans</i>	Criquet des pins	Acrididae
	<i>Dociostaurus genei</i>		Acrididae
	<i>Dociostaurus jagoi</i>		Acrididae
	<i>Euchorthippus declivus</i>	Criquet des mouillères	Acrididae
	<i>Gryllus campestris</i>	Grillon champêtre	Gryllidae
	<i>Oedaleus decorus</i>	Oedipode soufrée	Acrididae
	<i>Oedaleus decorus</i>	Oedipode soufrée	Acrididae
	<i>Oedipoda germanica</i>	Oedipode rouge	Acrididae
	<i>Oedipoda caerulea</i>	Oedipode turquoise	Acrididae
	<i>Omocestus raymondi</i>	Criquet des garrigues	Acrididae

<i>Omocestus rufipes</i>	Criquet noir-ébène	Acrididae
<i>Stenobothrus lineatus</i>	Criquet de la palène	Acrididae

**6 ORTHOPTÈRES ENSIFÈRES**

<i>Decticus albifrons</i>	Dectique à front blanc	Tettigoniidae
<i>Roeseliana roeselii</i>	Decticelle bariolée	Tettigoniidae
<i>Platycleis affinis</i>	Decticelle côtière	Tettigoniidae
<i>Platycleis albopunctata</i>	Decticelle chagrinée	Tettigoniidae
<i>Platycleis tessellata</i>	Decticelle carroyée	Tettigoniidae
<i>Tettigonia viridissima</i>	Grande Sauterelle verte	Tettigoniidae

**13 MAMMIFÈRES**

<i>Capreolus capreolus</i>	Chevreuril européen	Cervidae
<i>Cervus elaphus</i>	Cerf élaphe	Cervidae
<i>Erinaceus europaeus</i>	Hérisson d'Europe	Erinaceidae
<i>Genetta genetta</i>	Genette commune	Viverridae
<i>Lepus europaeus</i>	Lièvre d'Europe	Leporidae
<i>Martes foina</i>	Fouine	Mustelidae
<i>Meles meles</i>	Blaireau européen	Mustelidae
<i>Mustela nivalis</i>	Belette d'Europe	Mustelidae
<i>Rupicapra rupicapra</i>	Chamois	Bovidae
<i>Sciurus vulgaris</i>	Écureuil roux	Sciuridae
<i>Sus scrofa</i>	Sanglier	Suidae
<i>Talpa europaea</i>	Taupe d'europe	Talpidae
<i>Vulpes vulpes</i>	Renard roux	Canidae

**83 OISEAUX**

<i>Egretta garzetta</i>	Aigrette garzette	Ardeidae
<i>Alauda arvensis</i>	Alouette des champs	Alaudidae
<i>Motacilla cinerea</i>	Bergeronnette des ruisseaux	Motacillidae
<i>Motacilla alba</i>	Bergeronnette grise	Motacillidae
<i>Cettia cetti</i>	Bouscarle de Cetti	Cettidae
<i>Emberiza cirius</i>	Bruant zizi	Emberizidae
<i>Buteo buteo</i>	Buse variable	Accipitridae
<i>Anas platyrhynchos</i>	Canard colvert	Anatidae
<i>Athene noctua</i>	Chevêche d'Athéna	Strigidae
<i>Corvus monedula</i>	Choucas des tours	Corvidae
<i>Strix aluco</i>	Chouette hulotte	Strigidae
<i>Ciconia ciconia</i>	Cigogne blanche	Ciconiidae
<i>Circaetus gallicus</i>	Circaète Jean-le-Blanc	Accipitridae
<i>Corvus corone</i>	Corneille noire	Corvidae
<i>Cuculus canorus</i>	Coucou gris	Cuculidae
<i>Cygnus olor</i>	Cygne tuberculé	Anatidae
<i>Falco tinnunculus</i>	Faucon crécerelle	Falconidae
<i>Sylvia atricapilla</i>	Fauvette à tête noire	Sylviidae
<i>Sylvia borin</i>	Fauvette des jardins	Sylviidae
<i>Fulica atra</i>	Foulque macroule	Rallidae
<i>Gallinula chloropus</i>	Gallinule poule d'eau	Rallidae
<i>Garrulus glandarius</i>	Geai des chênes	Corvidae
<i>Larus michahellis</i>	Goéland leucophée	Laridae
<i>Bubo bubo</i>	Grand-duc d'Europe	Strigidae

<i>Certhia brachydactyla</i>	Grimpereau des jardins	Certhiidae
<i>Turdus philomelos</i>	Grive musicienne	Turdidae
<i>Grus grus</i>	Grue cendrée	Gruidae
<i>Merops apiaster</i>	Guêpier d'Europe	Meropidae
<i>Ardea cinerea</i>	Héron cendré	Ardeidae
<i>Delichon urbicum</i>	Hirondelle de fenêtre	Hirundinidae
<i>Ptyonoprogne rupestris</i>	Hirondelle de rochers	Hirundinidae
<i>Hirundo rustica</i>	Hirondelle rustique	Hirundinidae
<i>Upupa epops</i>	Huppe fasciée	Upupidae
<i>Hippolais polyglotta</i>	Hypolaïs polyglotte	Sylviidae
<i>Carduelis cannabina</i>	Linotte mélodieuse	Fringillidae
<i>Locustella naevia</i>	Locustelle tachetée	Locustellidae
<i>Oriolus oriolus</i>	Loriot d'Europe	Oriolidae
<i>Apus apus</i>	Martinet noir	Apodidae
<i>Turdus torquatus</i>	Merle à plastron	Turdidae
<i>Turdus merula</i>	Merle noir	Turdidae
<i>Aegithalos caudatus</i>	Mésange à longue queue	Aegithalidae
<i>Cyanistes caeruleus</i>	Mésange bleue	Paridae
<i>Parus major</i>	Mésange charbonnière	Paridae
<i>Lophophanes cristatus</i>	Mésange huppée	Paridae
<i>Periparus ater</i>	Mésange noire	Paridae
<i>Poecile palustris</i>	Mésange nonnette	Paridae
<i>Milvus migrans</i>	Milan noir	Accipitridae
<i>Milvus milvus</i>	Milan royal	Accipitridae
<i>Passer domesticus</i>	Moineau domestique	Passeridae
<i>Petronia petronia</i>	Moineau soulcie	Passeridae
<i>Monticola saxatilis</i>	Monticole de roche	Muscicapidae
<i>Alectoris rufa</i>	Perdrix rouge	Phasianidae
<i>Otus scops</i>	Petit duc scops	Strigidae
<i>Dendrocopos major</i>	Pic épeiche	Picidae
<i>Dendrocopos minor</i>	Pic épeichette	Picidae
<i>Dryocopus martius</i>	Pic noir	Picidae
<i>Picus viridis</i>	Pic vert	Picidae
<i>Pica pica</i>	Pie bavarde	Corvidae
<i>Lanius collurio</i>	Pie grièche écorcheur	Laniidae
<i>Columba livia f. domestica</i>	Pigeon biset domestique	Columbidae
<i>Columba palumbus</i>	Pigeon ramier	Columbidae
<i>Fringilla coelebs</i>	Pinson des arbres	Fringillidae
<i>Anthus trivialis</i>	Pipit des arbres	Motacillidae
<i>Anthus campestris</i>	Pipit rousseline	Motacillidae
<i>Phylloscopus bonelli</i>	Pouillot de Bonelli	Sylviidae
<i>Phylloscopus collybita</i>	Pouillot véloce	Sylviidae
<i>Regulus ignicapilla</i>	Roitelet à triple bandeau	Sylviidae
<i>Luscinia megarhynchos</i>	Rossignol philomèle	Turdidae
<i>Erithacus rubecula</i>	Rougegorge familier	Turdidae
<i>Phoenicurus phoenicurus</i>	Rougequeue à front blanc	Turdidae
<i>Phoenicurus ochruros</i>	Rougequeue noir	Turdidae
<i>Serinus serinus</i>	Serin cini	Fringillidae
<i>Sitta europaea</i>	Sittelle torchepot	Sittidae
<i>Saxicola rubicola</i>	Tarier pâtre	Muscicapidae
<i>Tichodroma muraria</i>	Tichodrome échelette	Sittidae



<i>Jynx torquilla</i>	Torcol fourmilier	Picidae
<i>Streptopelia turtur</i>	Tourterelle des bois	Columbidae
<i>Streptopelia decaocto</i>	Tourterelle turque	Columbidae
<i>Troglodytes troglodytes</i>	Troglodyte mignon	Troglodytidae
<i>Gyps fulvus</i>	Vautour fauve	Accipitridae
<i>Aegypius monachus</i>	Vautour moine	Accipitridae
<i>Serinus citrinella</i>	Venturon montagnard	Fringillidae
<i>Carduelis chloris</i>	Verdier d'Europe	Fringillidae

## 5 REPTILES

<i>Coronella girondica</i>	Coronelle girondine	Colubridae
<i>Lacerta agilis</i>	Lézard agile	Lacertidae
<i>Lacerta bilineata</i>	Lézard vert occidental	Lacertidae
<i>Podarcis muralis</i>	Lézard des murailles	Lacertidae
<i>Natrix maura</i>	Couleuvre vipérine	Natricidae

## Liste de la flore

- - - -

**Nombre  
d'espèces**

**635**

**(surlignage vert pour les espèces jusqu'alors inconnues sur la commune)**

*Nom scientifique*

*Nom vernaculaire*

<i>Abies nordmanniana</i> (Steven) Spach, 1841	Sapin de Nordmann
<i>Abietinella abietina</i> (Hedw.) M.Fleisch.	
<i>Acer campestre</i> L., 1753	Érable champêtre
<i>Acer monspessulanum</i> L., 1753	Érable de Montpellier
<i>Acer opalus</i> Mill. subsp. <i>opalus</i>	Érable d'Italie
<i>Achillea collina</i> Becker ex Rchb., 1832	Achillée des collines
<i>Achillea crithmifolia</i> Waldst. & Kit., 1802	Achillée à feuilles de Crithme
<i>Achillea millefolium</i> L. subsp. <i>millefolium</i>	Sourcils-de-Vénus
<i>Achillea tomentosa</i> L., 1753	Achillée tomenteuse
<i>Achnatherum calamagrostis</i> (L.) P.Beauv., 1812	Calamagrostide argentée
<i>Adonis flammea</i> Jacq., 1776	Goutte de sang rouge vif
<i>Aegilops geniculata</i> Roth, 1797	Égilope ovoïde
<i>Aegilops triuncialis</i> L., 1753	Égilope à trois arêtes
<i>Aethionema saxatile</i> (L.) R.Br. subsp. <i>saxatile</i>	Aéthionéma des rochers
<i>Agrimonia eupatoria</i> L., 1753	Aigremoine
<i>Ailanthus altissima</i> (Mill.) Swingle, 1916	Faux-verniss du Japon
<i>Ajuga chamaepitys</i> (L.) Schreb., 1773	Bugle jaune
<i>Alliaria petiolata</i> (M.Bieb.) Cavara & Grande, 1913	Alliaire
<i>Allium sphaerocephalon</i> L., 1753	Ail à tête ronde
<i>Alyssum alyssoides</i> (L.) L., 1759	Alysson à calices persistants
<i>Alyssum simplex</i> Rudolphi, 1799	Alysson des champs
<i>Amelanchier ovalis</i> Medik., 1793	Amélanchier
<i>Amelanchier ovalis</i> subsp. <i>embergeri</i> Favarger & Stearn, 1983	Amélanchier d'Emberger
<i>Ammi majus</i> L., 1753	Ammi élevé
<i>Anacamptis pyramidalis</i> var. <i>pyramidalis</i>	Anacamptis en pyramide
<i>Anchusa italica</i> Retz., 1779	Buglosse d'Italie
<i>Anemone hepatica</i> L., 1753	Hépatique à trois lobes
<i>Anisantha diandra</i>	Brome à deux étamines
<i>Anisantha madritensis</i> (L.) Nevski, 1934	Brome de Madrid
<i>Anisantha rubens</i> (L.) Nevski, 1934	Brome rouge
<i>Anisantha sterilis</i> (L.) Nevski, 1934	Brome stérile

<i>Anisantha tectorum</i> (L.) Nevski, 1934	Brome des toits
<i>Anomodon viticulosus</i> (Hedw.) Hook. & Taylor	
<i>Anthericum liliago</i> L., 1753	Phalangère à fleurs de lys
<i>Anthriscus sylvestris</i> (L.) Hoffm. subsp. <i>sylvestris</i>	Persil des bois
<i>Anthyllis montana</i> L., 1753	Anthyllide des montagnes
<i>Anthyllis vulneraria</i> L., 1753	Anthyllide vulnéraire
<i>Anthyllis vulneraria</i> subsp. <i>rubriflora</i> Arcang., 1882	Anthyllide à fleurs rouges
<i>Antirrhinum majus</i> subsp. <i>latifolium</i> (Mill.) Bonnier & Layens, 1894	Muflier
<i>Aphyllanthes monspeliensis</i> L., 1753	Aphyllanthe de Montpellier
<i>Arabidopsis thaliana</i> (L.) Heynh., 1842	Arabette de thalius
<i>Arabis alpina</i> L., 1753	Arabette des Alpes
<i>Arabis auriculata</i> Lam., 1783	Arabette dressée
<i>Arabis collina</i> subsp. <i>collina</i>	Arabette des collines
<i>Arabis hirsuta</i> (L.) Scop., 1772	Arabette poilue
<i>Arabis planisiliqua</i> (Pers.) Rchb., 1838	Arabette à fruits aplatis
<i>Arctium minus</i> (Hill) Bernh., 1800	Bardane à petites têtes
<i>Arenaria leptoclados</i> (Rchb.) Guss., 1844	Sabline grêle
<i>Arenaria serpyllifolia</i> L., 1753	Sabline à feuilles de serpolet
<i>Argyrolobium zanonii</i> (Turra) P.W.Ball, 1968	Argyrolobe de Linné
<i>Aristolochia pistolochia</i> L., 1763	Pistoloche
<i>Arrhenatherum elatius</i> (L.) P.Beauv. ex J. & C.Presl subsp. <i>elatius</i>	Ray-grass français
<i>Artemisia absinthium</i> L., 1753	Armoise absinthe
<i>Artemisia alba</i> Turra, 1764	Armoise blanche
<i>Artemisia campestris</i> L. subsp. <i>campestris</i>	Armoise champêtre
<i>Artemisia vulgaris</i> L., 1753	Armoise commune
<i>Asparagus acutifolius</i> L., 1753	Asperge sauvage
<i>Asperugo procumbens</i> L., 1753	Râpette
<i>Asperula cynanchica</i> L. subsp. <i>cynanchica</i>	Aspérule des sables
<i>Asphodelus albus</i>	Asphodèle blanc
<i>Asphodelus macrocarpus</i> subsp. <i>macrocarpus</i>	Asphodèle de Villars
<i>Asplenium adiantum-nigrum</i> L., 1753	Capillaire noir
<i>Asplenium ceterach</i> L., 1753	Cétérach
<i>Asplenium fontanum</i> (L.) Bernh., 1799	Doradille de Haller
<i>Asplenium ruta-muraria</i> L. subsp. <i>ruta-muraria</i>	Rue des murailles
<i>Asplenium trichomanes</i> L., 1753	Capillaire des murailles
<i>Asplenium trichomanes</i> subsp. <i>quadrivalens</i> D.E.Mey., 1964	Doradille fausse-capillaire
<i>Astragalus hamosus</i> L., 1753	Astragale à gousses en hameçon
<i>Astragalus hypoglottis</i> L., 1771	Astragale pourpre
<i>Astragalus monspessulanus</i> L., 1753	Astragale de Montpellier
<i>Astragalus vesicarius</i> L. subsp. <i>vesicarius</i>	Astragale vésiculeux
<i>Ballota nigra</i> subsp. <i>foetida</i> (Vis.) Hayek, 1929	Ballote fétide
<i>Bellis perennis</i> L., 1753	Pâquerette
<i>Bifora radians</i> M.Bieb., 1819	Bifora rayonnante
<i>Biscutella cichoriifolia</i> Loisel., 1810	Lunetière à feuilles de chicorée

<i>Bituminaria bituminosa</i> (L.) C.H.Stirt., 1981	Trèfle bitumeux
<i>Blackstonia perfoliata</i> (L.) Huds. subsp. <i>perfoliata</i>	Chlorette
<i>Bombycilaena erecta</i> (L.) Smoljan., 1955	Gnaphale dressé
<i>Brachypodium phoenicoides</i> (L.) Roem. & Schult., 1817	Brachypode de Phénicie
<i>Brachypodium rupestre</i> (Host) Roem. & Schult., 1817	Brachypode des rochers
<i>Brachypodium sylvaticum</i> (Huds.) P.Beauv., 1812	Brachypode des bois
<i>Briza media</i> L., 1753	Brize intermédiaire
<i>Bromopsis erecta</i> (Huds.) Fourr., 1869	Brome érigé
<i>Bromus hordeaceus</i> L. subsp. <i>hordeaceus</i>	Brome mou
<i>Bryum capillare</i> Hedw.	
<i>Bufonia paniculata</i> Dubois ex Delarbre, 1800	Bufonie paniculée
<i>Bunium bulbocastanum</i> L., 1753	Noix de terre
<i>Bupleurum affine</i> Sadler, 1825	Buplèvre de Hongrie
<i>Bupleurum baldense</i> Turra, 1764	Buplèvre du Mont Baldo
<i>Bupleurum falcatum</i> L., 1753	Buplèvre en faux
<i>Bupleurum praealtum</i> L., 1756	Buplèvre élevé
<i>Bupleurum rotundifolium</i> L., 1753	Buplèvre à feuilles rondes
<i>Buxus sempervirens</i> L., 1753	Buis commun
<i>Campanula erinus</i> L., 1753	Campanule érinus
<i>Campanula glomerata</i> L., 1753	Campanule agglomérée
<i>Campanula glomerata</i> subsp. <i>farinosa</i> (Andrz.) Kirschl., 1851	Campanule farineuse
<i>Campanula medium</i> L., 1753	Campanule carillon
<i>Campanula persicifolia</i> L., 1753	Campanule à feuilles de pêcher
<i>Campanula rapunculoides</i> L., 1753	Campanule fausse-raiponce
<i>Campanula rotundifolia</i> subsp. <i>macrorhiza</i> (J.Gay ex A.DC.) Bonnier & Layens, 1894	Campanule à racine épaisse
<i>Campanula trachelium</i> L., 1753	Campanule gantelée
<i>Capsella bursa-pastoris</i> (L.) Medik. subsp. <i>bursa-pastoris</i>	Capselle bourse-à-pasteur
<i>Cardamine hirsuta</i> L., 1753	Cardamine hérissée
<i>Carduus nigrescens</i> Vill. subsp. <i>nigrescens</i>	Chardon noirissant
<i>Carex digitata</i> L., 1753	Laïche digitée
<i>Carex divisa</i> Huds., 1762	Laïche divisée
<i>Carex flacca</i> Schreb. subsp. <i>flacca</i>	Langue-de-pic
<i>Carex halleriana</i> Asso subsp. <i>halleriana</i>	Laïche de Haller
<i>Carex humilis</i> Leyss., 1758	Laïche humble
<i>Carlina acanthifolia</i> All. subsp. <i>acanthifolia</i>	Chardousse
<i>Carlina acaulis</i> subsp. <i>caulescens</i> (Lam.) Schübler & G.Martens, 1834	Carlina caulescente
<i>Carlina vulgaris</i> L., 1753	Carlina commune
<i>Carthamus carduncellus</i> L., 1753	Cardoncelle des Montpelliérains
<i>Catananche caerulea</i> L., 1753	Cupidone
<i>Catapodium rigidum</i> (L.) C.E.Hubb., 1953	Pâturin rigide
<i>Caucalis platycarpus</i> L., 1753	Caucalide
<i>Cedrus atlantica</i> (Manetti ex Endl.) Carrière, 1855	Cèdre de l'Atlas
<i>Celtis australis</i> L., 1753	Micocoulier de provence
<i>Centaurea aspera</i> L., 1753	Centaurée rude

<i>Centaurea calcitrapa</i> L., 1753	Centaurée chausse-trape
<i>Centaurea jacea</i> L. subsp. <i>jacea</i>	Centaurée jacée
<i>Centaurea jacea</i> subsp. <i>timbalii</i> (Martrin-Donos) Braun-Blanq., 1952	Centaurée de Timbal-Lagrange
<i>Centaurea paniculata</i> L. subsp. <i>paniculata</i>	Centaurée paniculée
<i>Centaurea pectinata</i> L., 1763	Centaurée pectinée
<i>Centaurea scabiosa</i> L. subsp. <i>scabiosa</i>	Centaurée Scabieuse
<i>Centaurea solstitialis</i> L., 1753	Centaurée du solstice
<i>Centranthus calcitrapae</i> (L.) Duf., 1811	Centranthe chausse-trappe
<i>Centranthus lecoqii</i> Jord., 1852	Centranthe de Lecoq
<i>Centranthus ruber</i> (L.) DC., 1805	Centranthe rouge
<i>Cephalanthera damasonium</i> (Mill.) Druce, 1906	Céphalanthère à grandes fleurs
<i>Cephalanthera longifolia</i> (L.) Fritsch, 1888	Céphalanthère à feuilles étroites
<i>Cephalanthera rubra</i> (L.) Rich., 1817	Céphalanthère rouge
<i>Cephalaria leucantha</i> (L.) Schrad. ex Roem. & Schult., 1818	Céphalaire blanche
<i>Cerastium arvense</i> subsp. <i>suffruticosum</i> (L.) Ces., 1844	Céraiste suffrutescent
<i>Cerastium brachypetalum</i> Desp. ex Pers., 1805	Céraiste à pétales courts
<i>Cerastium pumilum</i> Curtis, 1777	Céraiste nain
<i>Cervaria rivini</i> Gaertn., 1788	Peucédan Herbe aux cerfs
<i>Chaenorrhinum minus</i> (L.) Lange subsp. <i>minus</i>	Petite linaira
<i>Chaerophyllum temulum</i> L., 1753	Chérophylle penché
<i>Chondrilla juncea</i> L., 1753	Chondrille à tige de jonc
<i>Cichorium intybus</i> L., 1753	Chicorée amère
<i>Cirriphyllum crassinervium</i> (Taylor) Loeske & M.Fleisch.	
<i>Cirriphyllum piliferum</i> (Hedw.) Grout	
<i>Cirsium acaulon</i> (L.) Scop., 1769	Cirse acaule
<i>Cirsium arvense</i> (L.) Scop., 1772	Cirse des champs
<i>Cirsium ferox</i> (L.) DC., 1805	Cirse féroce
<i>Cirsium monspessulanum</i> (L.) Hill, 1768	Cirse de Montpellier
<i>Cirsium tuberosum</i> (L.) All., 1785	Cirse bulbeux
<i>Cirsium vulgare</i> (Savi) Ten. subsp. <i>vulgare</i>	Cirse lancéolé
<i>Clematis flammula</i> L., 1753	Clématite flamme
<i>Clematis vitalba</i> L., 1753	Clématite des haies
<i>Clinopodium acinos</i> (L.) Kuntze, 1891	Calament des champs
<i>Clinopodium nepeta</i> (L.) Kuntze, 1891	Calament glanduleux
<i>Clinopodium vulgare</i> L., 1753	Sariette commune
<i>Clypeola jonthlaspi</i> L., 1753	Clypéole jonthlaspi
<i>Colchicum autumnale</i> L., 1753	Colchique d'automne
<i>Colchicum longifolium</i> Castagne, 1845	Colchique de Naples
<i>Colutea arborescens</i> L., 1753	Baguenaudier
<i>Convolvulus arvensis</i> L., 1753	Liseron des haies
<i>Convolvulus cantabrica</i> L., 1753	Liseron des monts Cantabriques
<i>Convolvulus sepium</i> L., 1753	Liset
<i>Coris monspeliensis</i> L., 1753	Coris de Montpellier
<i>Cornus sanguinea</i> L., 1753	Cornouiller sanguin

<i>Coronilla minima</i> L. subsp. <i>minima</i>	Coronille mineure
<i>Coronilla scorpioides</i> (L.) W.D.J.Koch, 1837	Coronille scorpion
<i>Coronilla varia</i> L., 1753	Coronille changeante
<i>Corylus avellana</i> L., 1753	Noisetier
<i>Cotinus coggygria</i> Scop., 1771	Arbre à perruque
<i>Cotoneaster delphinensis</i> Châtenier, 1923	Cotonéaster du Dauphiné
<i>Cotoneaster tomentosus</i> Lindl., 1822	Cotonéaster tomenteux
<i>Crataegus monogyna</i> Jacq., 1775	Aubépine à un style
<i>Crepis albida</i> Vill., 1779	Crepide blanche
<i>Crepis biennis</i> L., 1753	Crépide bisannuelle
<i>Crepis foetida</i> L., 1753	Crépide fétide
<i>Crepis foetida</i> subsp. <i>rhoeadifolia</i> (M.Bieb.) Celak., 1871	Crépide à feuilles de Pavot
<i>Crepis pulchra</i> L., 1753	Crépide élégante
<i>Crepis sancta</i> (L.) Bornm., 1913	Crépide de Nîmes
<i>Crocus versicolor</i> Ker Gawl., 1808	Crocus changeant
<i>Ctenidium molluscum</i> (Hedw.) Mitt.	
<i>Cuscuta epithymum</i> (L.) L., 1774	Cuscute à petites fleurs
<i>Cymbalaria muralis</i> P.Gaertn., B.Mey. & Scherb., 1800	Cymbalaire
<i>Cytisophyllum sessilifolium</i> (L.) O.Lang, 1843	Cytise à feuilles sessiles
<i>Dactylis glomerata</i> L. subsp. <i>glomerata</i>	Pied-de-poule
<i>Dactylis glomerata</i> L., 1753	Dactyle aggloméré
<i>Dactylis glomerata</i> subsp. <i>hispanica</i> (Roth) Nyman, 1882	Dactyle d'Espagne
<i>Dactylorhiza sambucina</i> (L.) Soó, 1962	Dactylorhize à feuilles larges
<i>Dactylorhiza viridis</i> (L.) R.M.Bateman, Pridgeon & M.W.Chase, 1997	Orchis vert
<i>Daucus carota</i> L. subsp. <i>carota</i>	Daucus carotte
<i>Delphinium consolida</i> subsp. <i>consolida</i>	Dauphinelle consoude
<i>Dianthus longicaulis</i> Ten., 1819	Oeillet virginal
<i>Dianthus saxicola</i> Jord., 1852	Pipolet
<i>Dicranum scoparium</i> Hedw.	Dicrane en balai
<i>Didymodon acutus</i> (Brid.) K.Saito	
<i>Digitalis lutea</i> L., 1753	Digitale jaune
<i>Dipsacus fullonum</i> L., 1753	Cabaret des oiseaux
<i>Distichium capillaceum</i> (Hedw.) Bruch & Schimp.	
<i>Dorycnium pentaphyllum</i> Scop., 1772	Dorycnie à cinq folioles
<i>Draba aizoides</i> L., 1767	Drave Faux Aizoön
<i>Draba verna</i> L., 1753	Drave printanière
<i>Ecballium elaterium</i> (L.) A.Rich., 1824	Concombre d'âne
<i>Echinops ritro</i> L., 1753	Échinops
<i>Echium vulgare</i> L., 1753	Vipérine commune
<i>Elytrigia repens</i> (L.) Desv. ex Nevski, 1934	Chiendent commun
<i>Encalypta streptocarpa</i> Hedw.	
<i>Epilobium dodonaei</i> Vill. subsp. <i>dodonaei</i>	Épilobe Romarin
<i>Epilobium hirsutum</i> L., 1753	Épilobe hérissé
<i>Epipactis atrorubens</i> (Hoffm.) Besser, 1809	Épipactis rouge sombre

<i>Epipactis helleborine</i> (L.) Crantz subsp. <i>helleborine</i>	Elléborine à larges feuilles
<i>Epipactis helleborine</i> subsp. <i>tremolsii</i> (Pau) E.Klein, 1979	Épipactis de Tremols
<i>Epipactis microphylla</i> (Ehrh.) Sw., 1800	Épipactis à petites feuilles
<i>Epipactis muelleri</i> Godfery, 1921	Épipactis de Müller
<i>Epipactis rhodanensis</i> Gévaudan & Robatsch, 1994	Épipactis du Rhône
<i>Equisetum arvense</i> L., 1753	Prêle des champs
<i>Equisetum ramosissimum</i> Desf., 1799	Prêle très rameuse
<i>Equisetum telmateia</i> Ehrh., 1783	Grande prêle
<i>Eragrostis minor</i> Host, 1809	Éragrostis faux-pâturin
<i>Erodium ciconium</i> (L.) L'Hér., 1789	Érodium Bec-de-cigogne
<i>Erodium cicutarium</i> (L.) L'Her. subsp. <i>cutarium</i>	Cicutaire
<i>Eruca sativa</i> Mill., 1768	Roquette cultivée
<i>Eryngium campestre</i> L., 1753	Chardon Roland
<i>Erysimum jugicola</i> Jord., 1864	Vélar nain
<i>Erysimum nevadense</i> Reut., 1855	Velar du Nevada
<i>Eucladium verticillatum</i> (With.) Bruch & Schimp.	
<i>Eupatorium cannabinum</i> L. subsp. <i>cannabinum</i>	Chanvre d'eau
<i>Euphorbia characias</i> L. subsp. <i>characias</i>	Euphorbe characias
<i>Euphorbia cyparissias</i> L., 1753	Euphorbe petit-cyprès
<i>Euphorbia dulcis</i> subsp. <i>incompta</i> (Ces.) Nyman, 1890	Euphorbe douce
<i>Euphorbia falcata</i> L., 1753	Euphorbe en faux
<i>Euphorbia flavicoma</i> DC. subsp. <i>flavicoma</i>	Euphorbe
<i>Euphorbia helioscopia</i> L., 1753	Euphorbe réveil matin
<i>Euphorbia nicaeensis</i> All., 1785	Euphorbe de Nice
<i>Euphorbia serrata</i> L., 1753	Euphorbe dentée
<i>Fagus sylvatica</i> L., 1753	Hêtre
<i>Festuca breistrofferi</i> Chas, Kerguelen & Plonka, 1994	Fétuque de Breistroffer
<i>Festuca burgundiana</i> Auquier & Kerguelen, 1978	Fétuque de Bourgogne
<i>Festuca cinerea</i> Vill., 1786	Fétuque cendrée
<i>Festuca marginata</i> (Hack.) K.Richt., 1890	
<i>Filago pyramidata</i> L., 1753	Cotonnière spatulée
<i>Fraxinus excelsior</i> L., 1753	Frêne élevé
<i>Fumana ericifolia</i> Wallr., 1840	Hélianthème de Spach
<i>Fumana procumbens</i> (Dunal) Gren. & Godr., 1847	Fumana à tiges retombantes
<i>Galatella sedifolia</i> subsp. <i>sedifolia</i>	Aster âcre
<i>Galeopsis angustifolia</i> Ehrh. ex Hoffm., 1804	Filasse bâtarde
<i>Galium album</i> Mill., 1768	Gaillet dressé
<i>Galium aparine</i> L., 1753	Gaillet gratteron
<i>Galium aparine</i> subsp. <i>tenerum</i> (Schleich. ex Gaudin) Cout., 1939	Gaillet grêle
<i>Galium corrudifolium</i> Vill., 1779	Gaillet à feuilles d'Asperge
<i>Galium lucidum</i> All., 1773	Gaillet à feuilles luisantes
<i>Galium mollugo</i> L., 1753	Gaillet commun
<i>Galium obliquum</i> Vill., 1785	Gaillet oblique
<i>Galium parisiense</i> L., 1753	Gaillet de Paris

<i>Galium timeroyi</i> Jord., 1846	Gaillet de Timéroy
<i>Galium tricornutum</i> Dandy, 1957	Gaillet à trois cornes
<i>Galium verum</i> L. subsp. <i>verum</i>	Caille-lait jaune
<b><i>Genista cinerea</i></b>	<b>Genêt cendré</b>
<i>Genista hispanica</i> L. subsp. <i>hispanica</i>	Petit Genêt d'Espagne
<i>Genista pilosa</i> L., 1753	Genêt poilu
<i>Genista pilosa</i> subsp. <i>jordanii</i> (Rouy) Braun-Blanq., 1952	Genêt de Jordan
<i>Genista scorpius</i> (L.) DC., 1805	Genêt scorpion
<i>Geranium columbinum</i> L., 1753	Géranium des colombes
<i>Geranium dissectum</i> L., 1755	Géranium découpé
<i>Geranium lucidum</i> L., 1753	Géranium luisant
<i>Geranium molle</i> L., 1753	Géranium à feuilles molles
<i>Geranium purpureum</i> Vill., 1786	Géranium pourpre
<i>Geranium pyrenaicum</i> Burm.f., 1759	Géranium des Pyrénées
<i>Geranium robertianum</i> L. subsp. <i>robertianum</i>	Herbe à Robert
<i>Geranium rotundifolium</i> L., 1753	Géranium à feuilles rondes
<i>Gladiolus italicus</i> Mill., 1768	Glaïeul des moissons
<i>Globularia bisnagarica</i> L., 1753	Globulaire commune
<i>Glyceria notata</i> Chevall., 1827	Glycérie pliée
<i>Grimmia orbicularis</i> Bruch ex Wilson	
<i>Gymnadenia conopsea</i> (L.) R.Br., 1813	Gymnadénie moucheiron
<i>Hedera helix</i> L., 1753	Lierre grimpant
<i>Helianthemum apenninum</i> (L.) Mill., 1768	Hélianthème des Apennins
<i>Helianthemum italicum</i> (L.) Pers., 1806	Hélianthème d'Italie
<b><i>Helianthemum nummularium</i></b>	<b>Hélianthème commun</b>
<i>Helichrysum stoechas</i> (L.) Moench, 1794	Immortelle des dunes
<i>Helictochloa bromoides</i> (Gouan) Romero Zarco, 2011	Avoine Brome
<i>Helictochloa pratensis</i> subsp. <i>pratensis</i>	Avoine des prés
<i>Helleborus foetidus</i> L., 1753	Hellébore fétide
<i>Herniaria hirsuta</i> L., 1753	Herniaire velue
<i>Hieracium amplexicaule</i> L., 1753	Épervière amplexicaule
<i>Hieracium brunelliforme</i> Arv.-Touv., 1888	
<i>Hieracium juranum</i> Fr., 1848	Épervière du Jura
<i>Hieracium lactucifolium</i> Arv.-Touv., 1873	Épervière à feuilles de Laitue
<i>Hieracium liotardii</i> Vill., 1779	Épervière de Liottard
<i>Hieracium murorum</i> L., 1753	Épervière des murs
<i>Himantoglossum hircinum</i> (L.) Spreng., 1826	Orchis bouc
<i>Himantoglossum robertianum</i> (Loisel.) P.Delforge, 1999	Orchis géant
<i>Hippocrepis comosa</i> L., 1753	Hippocrepis à toupet
<i>Hippocrepis emerus</i> (L.) Lassen, 1989	Coronille faux-séné
<i>Homalothecium lutescens</i> (Hedw.) H.Rob.	
<i>Homalothecium sericeum</i> (Hedw.) Schimp.	
<i>Hordeum murinum</i> L., 1753	Orge sauvage
<i>Hordeum murinum</i> subsp. <i>leporinum</i> (Link) Arcang., 1882	Orge des lièvres



<i>Hornungia petraea</i> (L.) Rchb., 1838	Hornungie des pierres
<i>Humulus lupulus</i> L., 1753	Houblon grim pant
<i>Hylocomium splendens</i> (Hedw.) Schimp.	
<i>Hypericum hyssopifolium</i> Chaix, 1785	Millepertuis à feuille d'hysope
<i>Hypericum montanum</i> L., 1755	Millepertuis des montagnes
<i>Hypericum perforatum</i> L., 1753	Millepertuis perforé
<i>Hypnum cupressiforme</i> Hedw.	Hypne cyprès
<i>Hypnum cupressiforme</i> var. <i>lacunosum</i> Brid.	
<i>Inula conyza</i> DC., 1836	Inule conyze
<i>Inula montana</i> L., 1753	Inule des montagnes
<i>Iris germanica</i> L., 1753	Iris d'Allemagne
<i>Iris lutescens</i> Lam., 1789	Iris jaunâtre
<i>Jacobaea erucifolia</i> (L.) P.Gaertn., B.Mey. & Scherb., 1801	Séneçon à feuilles de Roquette
<i>Jasminum fruticans</i> L., 1753	Jasmin jaune
<i>Juniperus communis</i> L. subsp. <i>communis</i>	Genévrier commun
<i>Juniperus oxycedrus</i> L. subsp. <i>oxycedrus</i>	Genévrier oxycèdre
<i>Juniperus phoenicea</i> L. subsp. <i>phoenicea</i>	Genevrier de phoenice
<i>Knautia arvensis</i> (L.) Coult., 1828	Knautie des champs
<i>Knautia collina</i> Jord., 1848	Knautie de Timeroy
<i>Koeleria vallesiana</i> (Honck.) Gaudin, 1808	Koélérie du Valais
<i>Lactuca perennis</i> L., 1753	Laitue vivace
<i>Lactuca serriola</i> L., 1756	Laitue scariole
<i>Lactuca viminea</i> subsp. <i>chondrilliflora</i> (Boreau) Bonnier, 1923	Laitue
<i>Lamium maculatum</i> (L.) L., 1763	Lamier maculé
<i>Laserpitium gallicum</i> L., 1753	Laser de Gaule
<i>Lathyrus aphaca</i> L., 1753	Gesse aphyllé
<i>Lathyrus cicera</i> L., 1753	Gessette
<i>Lathyrus filiformis</i> (Lam.) J.Gay, 1857	Gesse de Bauhin
<i>Lathyrus latifolius</i> L., 1753	Gesse à larges feuilles
<i>Lathyrus niger</i> (L.) Bernh., 1800	Gesse noire
<i>Lathyrus pratensis</i> L., 1753	Gesse des prés
<i>Lathyrus setifolius</i> L., 1753	Gesse à feuilles fines
<i>Lathyrus sphaericus</i> Retz., 1783	Gesse à fruits ronds
<i>Lavandula angustifolia</i> Mill. subsp. <i>angustifolia</i>	Lavande officinale
<i>Lavandula latifolia</i> Medik., 1784	Lavande à larges feuilles
<i>Lavandula x intermedia</i> Emeric ex Loisel., 1828	Lavande intermédiaire
<i>Legousia speculum-veneris</i> (L.) Chaix, 1785	Miroir de Vénus
<i>Lens nigricans</i> (M.Bieb.) Godr., 1843	Lentille noirâtre
<i>Leontodon crispus</i> Vill., 1779	Liondent crépu
<i>Leontodon hirtus</i> L., 1759	Liondent de Villars
<i>Leontodon hispidus</i> L. subsp. <i>hispidus</i>	Liondent hispide
<i>Lepidium draba</i> L., 1753	Passerage drave
<i>Lepidium hirtum</i> (L.) Sm., 1818	Passerage hérissée
<i>Leptodon smithii</i> (Hedw.) F.Weber & D.Mohr	

<i>Leucanthemum adustum</i> (W.D.J.Koch) Grelli, 1898	Leucanthème brûlé
<i>Leucanthemum pallens</i> (J.Gay ex Perreym.) DC., 1838	Leucanthème pâle
<i>Ligustrum vulgare</i> L., 1753	Troëne
<i>Lilium martagon</i> L., 1753	Lis martagon
<i>Limodorum abortivum</i> (L.) Sw., 1799	Limodore avorté
<i>Linaria repens</i> (L.) Mill., 1768	Linaire rampante
<i>Linaria simplex</i> (Willd.) DC., 1805	Linaire simple
<i>Linum campanulatum</i> L., 1753	Lin campanulé
<i>Linum narbonense</i> L., 1753	Lin de Narbonne
<i>Linum suffruticosum</i> subsp. <i>appressum</i> (Caball.) Rivas Mart., 1978	Lin à feuilles de Salsola
<i>Lithodora fruticosa</i> (L.) Griseb., 1844	Grémil ligneux
<i>Lolium rigidum</i> Gaudin subsp. <i>rigidum</i>	Ivraie à épi serré
<i>Lonicera etrusca</i> Santi, 1795	Chèvrefeuille de Toscane
<i>Lonicera xylosteum</i> L., 1753	Chèvrefeuille des haies
<i>Lotus corniculatus</i> L. subsp. <i>corniculatus</i>	Sabot-de-la-mariée
<i>Lotus corniculatus</i> subsp. <i>delortii</i> (F.W.Schultz) Nyman, 1878	Lotus de Delort
<i>Lotus glaber</i> Mill., 1768	Lotier à feuilles ténues
<i>Lotus maritimus</i> L., 1753	Téragonolobe maritime
<i>Malus sylvestris</i> Mill., 1768	Pommier sauvage
<i>Malva setigera</i> Spenn., 1829	Guimauve hérissée
<i>Malva sylvestris</i> L., 1753	Mauve sylvestre
<i>Medicago lupulina</i> L., 1753	Luzerne lupuline
<i>Medicago minima</i> (L.) L., 1754	Luzerne naine
<i>Medicago monspeliaca</i> (L.) Trautv., 1841	Luzerne de Montpellier
<i>Medicago orbicularis</i> (L.) Bartal., 1776	Luzerne orbiculaire
<i>Medicago polymorpha</i> L., 1753	Luzerne polymorphe
<i>Medicago rigidula</i> (L.) All., 1785	Luzerne de Gérard
<i>Medicago sativa</i> subsp. <i>falcata</i> (L.) Arcang., 1882	Luzerne sauvage
<i>Melica ciliata</i> L., 1753	Mélique ciliée
<i>Melica minuta</i> L., 1767	Petite Mélique
<i>Melilotus albus</i> Medik., 1787	Mélicot blanc
<i>Melilotus altissimus</i> Thuill., 1799	Mélicot élevé
<i>Melilotus officinalis</i> (L.) Lam., 1779	Mélicot officinal
<i>Melittis melissophyllum</i> L., 1753	Mélitte à feuilles de Mélisse
<i>Mentha longifolia</i> (L.) Huds., 1762	Menthe à longues feuilles
<i>Minuartia hybrida</i> subsp. <i>laxa</i> (Jord.) Jauzein, 2010	Minuartie hybride
<i>Muscari neglectum</i> Guss. ex Ten., 1842	Muscari à grappes
<i>Myagrum perfoliatum</i> L., 1753	Myagre perfolié
<i>Myosotis arvensis</i> Hill, 1764	Myosotis des champs
<i>Myosotis ramosissima</i> Rochel subsp. <i>ramosissima</i>	Myosotis rameux
<i>Neckera complanata</i> (Hedw.) Huebener	
<i>Neotinea ustulata</i> (L.) R.M.Bateman, Pridgeon & M.W.Chase, 1997	Orchis brûlé
<i>Neottia nidus-avis</i> (L.) Rich., 1817	Néottie nid d'oiseau
<i>Neottia ovata</i> (L.) Bluff & Fingerh., 1837	Listère ovale

<i>Nepeta nepetella</i> L., 1759	Népeta petit népeta
<i>Odontites luteus</i> (L.) Clairv. subsp. <i>luteus</i>	Odontitès jaune
<i>Odontites viscosus</i> (L.) Clairv., 1811	Euphrase visqueuse
<i>Onobrychis saxatilis</i> (L.) Lam., 1779	Sainfoin des rochers
<i>Onobrychis supina</i> (Chaix ex Vill.) DC., 1805	Sainfoin couchée
<i>Onobrychis viciifolia</i> subsp. <i>viciifolia</i>	Sainfoin à feuilles de Vesce
<i>Ononis fruticosa</i> L., 1753	Bugrane buissonnante
<i>Ononis minutissima</i> L., 1753	Bugrane très grêle
<i>Ononis natix</i> L., 1753	Bugrane jaune
<i>Ononis pusilla</i> L., 1759	Bugrane naine
<i>Ononis spinosa</i> L. subsp. <i>spinosa</i>	Arrête-bœuf
<i>Ononis striata</i> Gouan, 1773	Bugrane striée
<i>Onopordum acanthium</i> L., 1753	Onopordon faux-acanthe
<i>Ophrys apifera</i> Huds., 1762	Ophrys abeille
<i>Ophrys bertolonii</i> subsp. <i>bertolonii</i>	Ophrys de Bertoloni
<i>Ophrys fuciflora</i> (F.W.Schmidt) Moench subsp. <i>fuciflora</i>	Ophrys bourdon
<i>Ophrys fuciflora</i> (F.W.Schmidt) Moench, 1802	Ophrys frelon
<i>Ophrys gresivaudanica</i> O.Gerbaud, 2002	Ophrys du Grésivaudan
<i>Ophrys insectifera</i> L., 1753	Ophrys mouche
<i>Ophrys saratoi</i> E.G.Camus, 1893	Ophrys de la Drôme
<i>Ophrys virescens</i> Philippe, 1859	Ophrys verdissant
<i>Opopanax chironium</i> (L.) W.D.J.Koch, 1824	Opopanax de Somalie
<i>Orchis anthropophora</i> (L.) All., 1785	Orchis homme pendu
<i>Orchis mascula</i> (L.) L., 1755	Orchis mâle
<i>Orchis militaris</i> L., 1753	Orchis militaire
<i>Orchis provincialis</i> Balb. ex DC., 1806	Orchis de Provence
<i>Orchis purpurea</i> Huds., 1762	Orchis pourpre
<i>Orchis simia</i> Lam., 1779	Orchis singe
<i>Orlaya platycarpus</i> W.D.J.Koch, 1824	Orlaya de Koch
<i>Orobanche alba</i> Stephan ex Willd., 1800	Orobanche du thym
<i>Orobanche gracilis</i> Sm., 1798	Orobanche grêle
<i>Orobanche rapum-genistae</i> Thuill., 1799	Orobanche des genêts
<i>Orthotrichum affine</i> Schrad. ex Brid.	
<i>Pallenis spinosa</i> (L.) Cass., 1825	Pallénis épineux
<i>Papaver dubium</i> L., 1753	Pavot douteux
<i>Papaver rhoeas</i> L., 1753	Coquelicot
<i>Parietaria judaica</i> L., 1756	Pariétaire des murs
<i>Parietaria officinalis</i> L., 1753	Pariétaire officinale
<i>Parthenocissus inserta</i> (A.Kern.) Fritsch, 1922	Vigne-vierge commune
<i>Pastinaca sativa</i> L., 1753	Panais cultivé
<i>Petrorhagia prolifera</i> (L.) P.W.Ball & Heywood, 1964	Oeillet prolifère
<i>Petroselinum crispum</i> (Mill.) Fuss, 1866	Persil cultivé
<i>Phagnalon sordidum</i> (L.) Rchb., 1831	Phagnalon repoussant
<i>Phillyrea latifolia</i> L., 1753	Alavert à feuilles larges

<i>Phleum nodosum</i> L., 1759	Fléole des prés
<i>Phleum pratense</i> L., 1753	Fléole des prés
<i>Phyteuma orbiculare</i> L., 1753	Raiponce orbiculaire
<i>Picris hieracioides</i> L., 1753	Picride éperviaire
<i>Pilosella officinarum</i> F.W.Schultz & Sch.Bip., 1862	Piloselle
<i>Pimpinella saxifraga</i> L. subsp. <i>saxifraga</i>	Persil de Bouc
<i>Pinus nigra</i> Arnold subsp. <i>nigra</i>	Pin noir d'Autriche
<i>Pinus sylvestris</i> L., 1753	Pin sylvestre
<i>Piptatherum paradoxum</i> (L.) P.Beauv., 1812	Millet paradoxal
<i>Pistacia terebinthus</i> L., 1753	Pistachier térébinthe
<i>Plagiochila porelloides</i> (Torrey ex Nees) Lindenb.	
<i>Plantago lanceolata</i> L., 1753	Plantain lancéolé
<i>Plantago maritima</i> subsp. <i>serpentina</i> (All.) Arcang., 1828	Plantain serpentin
<i>Plantago media</i> L., 1753	Plantain moyen
<i>Plantago sempervirens</i> Crantz, 1766	Oeil de chien
<i>Platanthera bifolia</i> (L.) Rich., 1817	Platanthère à deux feuilles
<i>Platanthera chlorantha</i> (Custer) Rchb., 1828	Orchis vert
<i>Pleurochaete squarrosa</i> (Brid.) Lindb.	
<i>Poa annua</i> L., 1753	Pâturin annuel
<i>Poa bulbosa</i> L., 1753	Pâturin bulbeux
<i>Poa compressa</i> L., 1753	Pâturin comprimé
<i>Poa flaccidula</i> Boiss. & Reut., 1852	Pâturin
<i>Poa nemoralis</i> L., 1753	Pâturin des bois
<i>Poa pratensis</i> L. subsp. <i>pratensis</i>	
<i>Poa pratensis</i> subsp. <i>angustifolia</i> (L.) Dumort., 1824	Pâturin à feuilles étroites
<i>Poa trivialis</i> L. subsp. <i>trivialis</i>	Gazon d'Angleterre
<i>Podospermum laciniatum</i> (L.) DC., 1805	Podospérme lacinié
<i>Polygala calcarea</i> F.W.Schultz, 1837	Polygale du calcaire
<i>Polygala comosa</i> Schkuhr, 1796	Polygala chevelu
<i>Polygonatum odoratum</i> (Mill.) Druce, 1906	Sceau de salomon odorant
<i>Polygonum aviculare</i> L., 1753	Renouée des oiseaux
<i>Polypodium cambricum</i> L., 1753	Polypode austral
<i>Populus nigra</i> L., 1753	Peuplier commun noir
<i>Populus nigra</i> var. <i>italica</i> Münchh., 1770	Peuplier noir d'Italie
<i>Porella platyphylla</i> (L.) Pfeiff.	
<i>Potentilla reptans</i> L., 1753	Potentille rampante
<i>Potentilla tabernaemontani</i> Asch., 1891	Potentille printanière
<i>Poterium sanguisorba</i> subsp. <i>sanguisorba</i>	Petite Pimprenelle
<i>Primula veris</i> L., 1753	Coucou
<i>Prunella hyssopifolia</i> L., 1753	Brunelle à feuilles d'hysope
<i>Prunus avium</i> (L.) L., 1755	Merisier vrai
<i>Prunus mahaleb</i> L., 1753	Bois de Sainte-Lucie
<i>Prunus spinosa</i> L., 1753	Épine noire
<i>Pseudoturritis turrata</i> (L.) Al-Shehbaz, 2005	Arabette Tourette

<i>Pulicaria dysenterica</i> (L.) Bernh., 1800	Pulicaire dysentérique
<i>Pulmonaria longifolia</i> subsp. <i>delphinensis</i> Bolliger, 1982	Pulmonaire du Dauphiné
<i>Pyrus spinosa</i> Forssk., 1775	Poirier amandier
<i>Quercus ilex</i> L., 1753	Chêne vert
<i>Quercus pubescens</i> Willd., 1805	Chêne pubescent
<i>Ranunculus aduncus</i> Gren., 1847	Renoncule crochue
<i>Ranunculus arvensis</i> L., 1753	Renoncule des champs
<i>Ranunculus bulbosus</i> L., 1753	Renoncule bulbeuse
<i>Ranunculus monspeliacus</i> L., 1753	Renoncule de Montpellier
<i>Ranunculus repens</i> L., 1753	Renoncule rampante
<i>Rapistrum rugosum</i> (L.) All., 1785	Rapistre rugueux
<i>Reboulia hemisphaerica</i> (L.) Raddi	
<i>Reseda lutea</i> L., 1753	Réséda jaune
<i>Reseda phyteuma</i> L., 1753	Réséda raiponce
<i>Rhamnus alaternus</i> L., 1753	Alaterne
<i>Rhamnus saxatilis</i> subsp. <i>saxatilis</i>	Nerprun des rochers
<i>Rhaponticum coniferum</i> (L.) Greuter, 2003	Pomme-de-pin
<i>Rhinanthus burnatii</i> (Chabert) Soó, 1929	Rhinanthe de Burnat
<i>Rhinanthus minor</i> L., 1756	Petit cocriste
<i>Rhynchosstegiella tenella</i> (Dicks.) Limpr.	
<i>Rhytidium rugosum</i> (Hedw.) Kindb.	
<i>Ribes alpinum</i> L., 1753	Groseillier des Alpes
<i>Rosa agrestis</i> Savi, 1798	Rosier des haies
<i>Rosa canina</i> L., 1753	Rosier des chiens
<i>Rosa elliptica</i> Tausch, 1819	Rosier à folioles elliptiques
<i>Rosa pouzinii</i> Tratt., 1823	Rosier de Pouzin
<i>Rosa spinosissima</i> L., 1753	Rosier canelle
<i>Rosmarinus officinalis</i> L., 1753	Romarin officinale
<i>Rostraria cristata</i> (L.) Tzvelev, 1971	Fausse fléole
<i>Rubia peregrina</i> L., 1753	Garance voyageuse
<i>Rubia tinctorum</i> L., 1753	Garance des teinturiers
<i>Rubus canescens</i> DC., 1813	Ronce blanchâtre
<i>Rubus ulmifolius</i> Schott, 1818	Rosier à feuilles d'orme
<i>Rumex acetosa</i> L. subsp. <i>acetosa</i>	Rumex oseille
<i>Rumex acetosella</i> L., 1753	Petite oseille
<i>Rumex crispus</i> L., 1753	Rumex crépu
<i>Rumex intermedius</i> DC., 1815	Patience intermédiaire
<i>Rumex pulcher</i> L. subsp. <i>pulcher</i>	Rumex joli
<i>Rumex scutatus</i> L., 1753	Oseille à soupe
<i>Ruta angustifolia</i> Pers., 1805	Rue à feuilles étroites
<i>Sagina apetala</i> Ard., 1763	Sagine apétale
<i>Salix eleagnos</i> Scop., 1772	Saule drapé
<i>Salix purpurea</i> L., 1753	Osier rouge
<i>Salvia glutinosa</i> L., 1753	Sauge glutineuse

<i>Salvia pratensis</i> L., 1753	Sauge des prés
<i>Salvia verbenaca</i> L., 1753	Sauge fausse-verveine
<i>Sambucus ebulus</i> L., 1753	Sureau yèble
<i>Saponaria ocymoides</i> L. subsp. <i>ocymoides</i>	Saponaire faux Basilic
<i>Satureja montana</i> L., 1753	Sarriette de montagne
<i>Saxifraga delphinensis</i> Ravaud, 1890	Saxifrage creusée de sillons du Dauphiné
<i>Saxifraga exarata</i> Vill., 1779	Saxifrage sillonnée
<i>Saxifraga tridactylites</i> L., 1753	Saxifrage à trois doigts
<i>Scabiosa columbaria</i> L., 1753	Scabieuse colombaria
<i>Scabiosa triandra</i> L., 1753	Scabieuse à trois étamines
<i>Scandix pecten-veneris</i> L., 1753	Scandix peigne de Vénus
<i>Scandix pecten-veneris</i> subsp. <i>hispanica</i> (Boiss.) Bonnier & Layens, 1894	Scandix d'Espagne
<i>Scapania aspera</i> Bernet et M.Bernet	
<i>Schedonorus arundinaceus</i> subsp. <i>arundinaceus</i>	Fétuque élevée
<i>Schedonorus interruptus</i> (Desf.) Tzvelev, 1998	Fétuque Fenasse
<i>Scorzonera austriaca</i> Willd., 1803	Scorsonère d'Autriche
<i>Scorzonera hirsuta</i> L., 1771	Scorsonère à feuilles poilues
<i>Scrophularia canina</i> subsp. <i>hoppii</i> (W.D.J.Koch) P.Fourn., 1937	Scrophulaire du Jura
<i>Scrophularia provincialis</i> Rouy, 1909	Scrophulaire de Provence
<i>Sedum acre</i> L., 1753	Poivre de muraille
<i>Sedum album</i> L., 1753	Orpin blanc
<i>Sedum dasyphyllum</i> L., 1753	Orpin à feuilles serrées
<i>Sedum ochroleucum</i> Chaix, 1785	Orpin blanc jaunâtre
<i>Sedum sediforme</i> (Jacq.) Pau, 1909	Orpin blanc jaunâtre
<i>Sempervivum calcareum</i> Jord., 1849	Joubarbe des terrains calcaires
<i>Senecio viscosus</i> L., 1753	Séneçon visqueux
<i>Senecio vulgaris</i> L. subsp. <i>vulgaris</i>	Séneçon commun
<i>Serapias vomeracea</i> (Burm.f.) Briq., 1910	Sérapias en soc
<i>Seseli galloprovinciale</i> Reduron, 1993	Séséli de Provence
<i>Sesleria caerulea</i> (L.) Ard., 1763	Seslérie blanchâtre
<i>Sherardia arvensis</i> L., 1753	Rubéole des champs
<i>Silene italica</i> (L.) Pers., 1805	Silène d'Italie
<i>Silene latifolia</i> Poir., 1789	Compagnon blanc
<i>Silene nocturna</i> L., 1753	Silène nocturne
<i>Silene nutans</i> L. subsp. <i>nutans</i>	Silène penché
<i>Silene otites</i> (L.) Wibel, 1799	Silène cure-oreille
<i>Silene vulgaris</i> (Moench) Garcke, 1869	Silène enflé
<i>Sisymbrium irio</i> L., 1753	Vélaret
<i>Sisymbrium officinale</i> (L.) Scop., 1772	Moutarde
<i>Sisymbrium orientale</i> L. subsp. <i>orientale</i>	Sisymbre d'Orient
<i>Solidago virgaurea</i> L. subsp. <i>virgaurea</i>	Herbe des Juifs
<i>Sonchus oleraceus</i> L., 1753	Laiteron potager
<i>Sorbus aria</i> (L.) Crantz, 1763	Alouchier
<i>Sorbus domestica</i> L., 1753	Cormier

<i>Spartium junceum</i> L., 1753	Genêt d'Espagne
<i>Stachys recta</i> L., 1767	Épiaire droite
<i>Staehelina dubia</i> L., 1753	Stéhéline douteuse
<i>Stipa eriocalis</i> Borbás subsp. <i>eriocalis</i>	Stipe de France
<i>Stipa eriocalis</i> Borbás, 1878	Stipe à tige laineuse
<i>Stipa offneri</i> Breistr., 1950	Stipe d'Offner
<i>Syntrichia laevipila</i> Brid.	
<i>Tanacetum corymbosum</i> (L.) Sch.Bip., 1844	Tanaisie en corymbe
<i>Taraxacum obovatum</i> (Waldst. & Kit. ex Willd.) DC., 1809	Pissenlit à feuilles obovales
<i>Teucrium aureum</i> Schreb., 1773	Germandrée dorée
<i>Teucrium botrys</i> L., 1753	Germandrée botryde
<i>Teucrium chamaedrys</i> L., 1753	Germandrée petit-chêne
<i>Teucrium montanum</i> L., 1753	Germandrée des montagnes
<i>Teucrium polium</i> L. subsp. <i>polium</i>	Germandrée Polium
<i>Thalictrum minus</i> subsp. <i>saxatile</i> Ces., 1844	Pigamon des rochers
<i>Thesium humifusum</i> subsp. <i>divaricatum</i> (Mert. & W.D.J.Koch) Bonnier & Layens, 1894	Thésium divariqué
<i>Thuidium tamariscinum</i> (Hedw.) Schimp.	
<i>Thymelaea sanamunda</i> All., 1785	Herbe du mont Serrat
<i>Thymus polytrichus</i> A.Kern. ex Borbás, 1890	Thym à pilosité variable
<i>Thymus pulegioides</i> L., 1753	Thym commun
<i>Thymus vulgaris</i> L., 1753	Thym commun
<i>Tilia platyphyllos</i> Scop., 1771	Tilleul à grandes feuilles
<i>Tolpis staticifolia</i> (All.) Sch.Bip., 1861	Épervière à feuilles de statice
<i>Tordylium maximum</i> L., 1753	Tordyle majeure
<i>Torilis arvensis</i> (Huds.) Link subsp. <i>arvensis</i>	Torilis des champs
<i>Torilis japonica</i> (Houtt.) DC., 1830	Torilis faux-cerfeuil
<i>Torilis leptophylla</i> (L.) Rchb.f., 1867	Torilis à folioles étroites
<i>Tortella tortuosa</i> (Hedw.) Limpr.	
<i>Tragopogon crocifolius</i> L., 1759	Salsifis à feuilles de crocus
<i>Tragopogon dubius</i> Scop., 1772	Grand salsifis
<i>Trifolium alpestre</i> L., 1763	Trèfle alpestre
<i>Trifolium campestre</i> Schreb., 1804	Trèfle champêtre
<i>Trifolium ochroleucon</i> Huds., 1762	Trèfle jaunâtre
<i>Trifolium pratense</i> L., 1753	Trèfle des prés
<i>Trifolium repens</i> L., 1753	Trèfle rampant
<i>Trifolium rubens</i> L., 1753	Trèfle rougeâtre
<i>Trifolium scabrum</i> L. subsp. <i>scabrum</i>	Trèfle scabre
<i>Trigonella esculenta</i> Willd., 1809	Trigonelle comestible
<i>Trigonella gladiata</i> Steven ex M.Bieb., 1808	Trigonelle armée
<i>Trinia glauca</i> (L.) Dumort., 1827	Trinie commune
<i>Trisetum flavescens</i> (L.) P.Beauv. subsp. <i>flavescens</i>	Avoine dorée
<i>Tulipa sylvestris</i> L. subsp. <i>sylvestris</i>	Tulipe sauvage
<i>Tussilago farfara</i> L., 1753	Tussilage
<i>Ulmus minor</i> Mill., 1768	Petit orme

<i>Umbilicus rupestris</i> (Salisb.) Dandy, 1948	Nombril de vénus
<i>Urtica dioica</i> L., 1753	Ortie dioïque
<i>Vaccaria hispanica</i> (Mill.) Rauschert, 1965	Saponaire des vaches
<i>Valeriana montana</i> L., 1753	Valériane des montagnes
<i>Valeriana tuberosa</i> L., 1753	Valériane tubéreuse
<i>Verbascum boerhaviai</i> L., 1767	Molène de Boerhaave
<i>Verbascum lychnitis</i> L., 1753	Molène lychnide
<i>Verbascum nigrum</i> L., 1753	Molène noire
<i>Verbascum pulverulentum</i> Vill., 1779	Molène pulvérulente
<i>Verbascum thapsus</i> L., 1753	Molène bouillon-blanc
<i>Verbena officinalis</i> L., 1753	Verveine officinale
<i>Veronica arvensis</i> L., 1753	Véronique des champs
<i>Veronica beccabunga</i> L., 1753	Cresson de cheval
<i>Veronica orsiniana</i>	Véronique d'Orsini
<i>Veronica praecox</i> All., 1789	Véronique précoce
<i>Veronica teucrium</i> L., 1762	Véronique germandrée
<i>Viburnum lantana</i> L., 1753	Viorne mancienne
<i>Vicia dasycarpa</i> Ten., 1829	Vesce à gousses velues
<i>Vicia hybrida</i> L., 1753	Vesce hybride
<i>Vicia onobrychioides</i> L., 1753	Vesce fausse esparcette
<i>Vicia pannonica</i> var. <i>purpurascens</i> (DC.) Ser., 1825	Vesce de Hongrie
<i>Vicia sepium</i> L., 1753	Vesce des haies
<i>Vicia tenuifolia</i> Roth, 1788	Vesce à petites feuilles
<i>Vinca major</i> L., 1753	Grande pervenche
<i>Vincetoxicum hirundinaria</i> Medik., 1790	Dompte-venin
<i>Viola alba</i> Besser, 1809	Violette blanche
<i>Viola hirta</i> L., 1753	Violette hérissée
<i>Viscum album</i> L. subsp. <i>album</i>	Gui des feuillus
<i>Vulpia ciliata</i> Dumort., 1824	Vulpie ambiguë
<i>Vulpia unilateralis</i> (L.) Stace, 1978	Vulpie unilatérale
<i>Xeranthemum cylindraceum</i> Sm., 1813	Xéranthème fétide
<i>Xeranthemum inapertum</i> (L.) Mill., 1768	Immortelle à fleurs fermées