

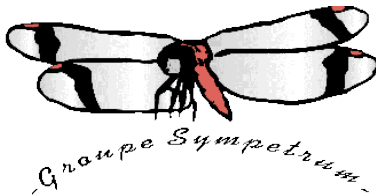
Frapna Drôme Nature
Environnement

SYNTHÈSE DES 24 HEURES NATURALISTES

17^e édition

SAINT-DONAT-SUR-L'HER BASSE

13 et 14 mai 2017



AGIR pour la
BIODIVERSITÉ
DRÔME





Les 24 heures naturalistes en quelques mots

- - - - X

La commune de Saint-Donat-sur-l'Herbasse a été le théâtre de la 17^e édition des 24 heures naturalistes. Cette opération est organisée par Frapna Drôme Nature Environnement avec le soutien actif de SYMPETRUM (groupe

d'étude sur les odonates) et l'aide de nombreux naturalistes amateurs ou chevronnés, notamment des Botanistes de la Drôme. Les données établies lors de cet inventaire viennent compléter les données extraites de la base de la LPO Drôme et de la base de données Entre amis.

L'objectif principal des 24 heures naturalistes est de rassembler un maximum d'informations naturalistes sur une zone précise, de mettre l'accent sur le patrimoine naturel et la biodiversité au niveau d'un territoire, et d'attirer l'attention des municipalités et des habitants sur sa richesse et la nécessité de la préserver.

L'équipe des 24 heures naturalistes remercie tous les naturalistes bénévoles qui ont participé à l'opération et ont assidûment cherché, guidé, découvert et aidé à établir un inventaire le plus exhaustif possible. Cette année, une trentaine de bénévoles ont participé à l'exploration de la commune et de ses environs.

Merci également à la municipalité pour la mise à disposition de sa salle communale et aux propriétaires privés qui nous ont autorisé l'accès à leurs terrains.



Séance d'identification de lépidoptères nocturnes au piège lumineux @ *Alice DESPINOY*

Prospection d'insectes xylophages @ *Sandrine GOUYET*

Jeune naturaliste apprivoisant le cliché d'une Fléole des sables @ *Cédric JACQUIER*

Objectifs de ce document et méthodologie

- - - - X

Ce fascicule propose une synthèse des observations naturalistes réalisées à l'occasion de ces 24 heures naturalistes 2017 qui se sont déroulées les 13 et 14 mai sur la commune de Saint-Donat-sur-l'Herbasse.

Pour réaliser ce travail, toutes les données collectées sur la commune (non seulement au cours de ces 24 heures naturalistes, mais aussi celles existant antérieurement) ont été rassemblées dans une même base de données. Elles sont analysées et présentées dans ce document de manière à les rendre accessibles à tous ceux qui souhaitent s'informer sur le patrimoine naturel de la commune et de ses environs.

Bien évidemment, un inventaire exhaustif nécessiterait beaucoup plus de temps, notamment en fonction des saisons, et des spécialistes plus nombreux encore. Suite à ces journées de prospections, nous pouvons estimer le niveau de connaissance acquis de la façon suivante :

Milieus naturels	2	Amphibiens	1	Reptiles	1	Coléoptères	1	Légende : 0 = prospection nulle ou quasi inexistante 1 = prospection insuffisante 2 = prospection assez bonne 3 = bonne prospection
Végétaux supérieurs	3	Mammifères	1	Crustacés	1	Libellules	2	
Mousses, lichens	0	Oiseaux	3	Mollusques	1	Orthoptères	1	
		Poissons	0	Arachnides	3	Papillons	1	

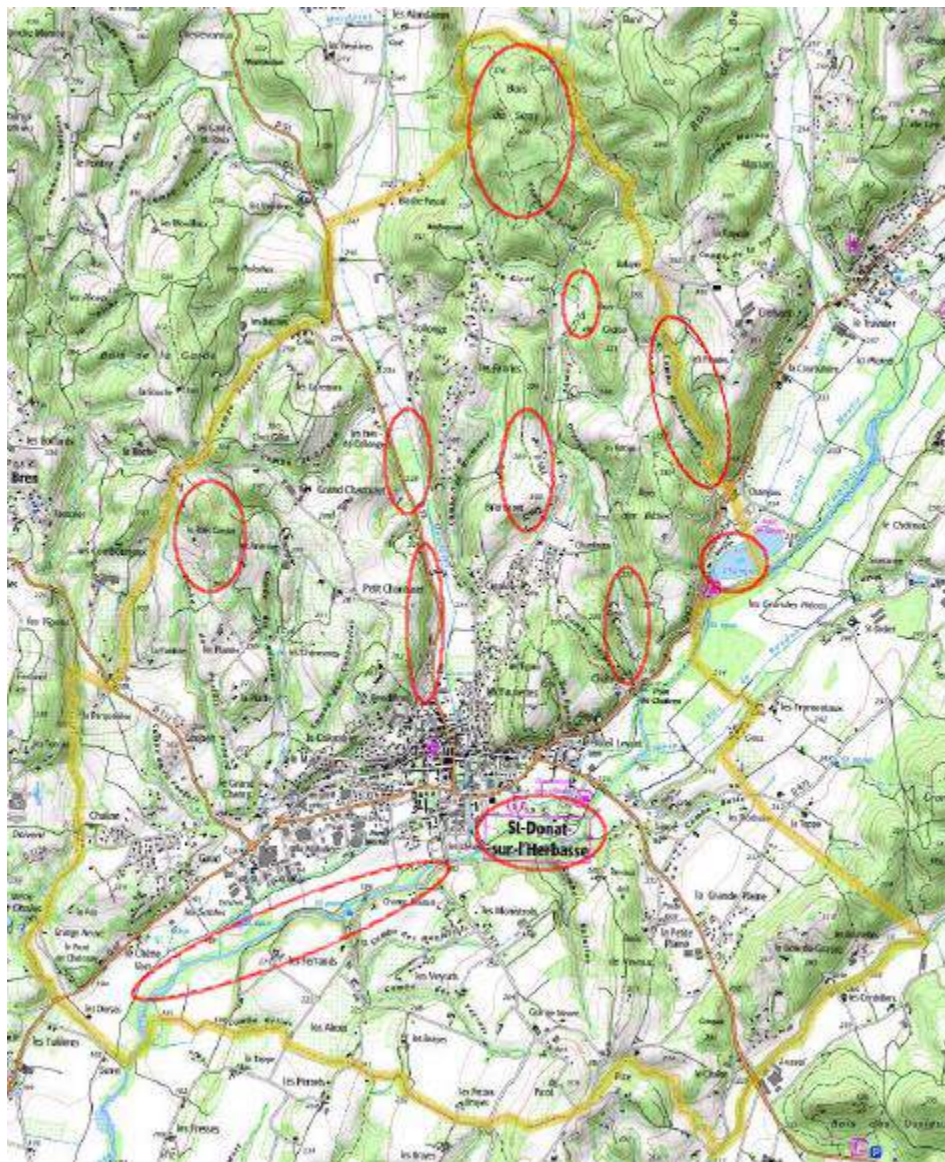
Nombre d'espèces identifiées pendant les 24 heures naturalistes : 242 espèces de faune, 197 espèces de flore.

Nombre total d'espèces connues sur la commune : 407 espèces de faune, 398 espèces de flore.

154 nouvelles données faune et 55 nouvelles données flore issues de ces 24 heures naturalistes.

Milieux prospectés

--- x



Types de milieux prospectés : milieux périurbains, agricoles, humides, prairies, lisières, forêts et falaises sableuses

Liste des participants

- - - - X

ANDRE Frédéric	FOUGEROUX Alain
ARIAGNO Didier	GALLO Mathilde
ARS Valérie	GOUYET Maïtena
BLANCHET-CAZALBOU Pascale	GOUYET Sandrine
BOUCHET Dylan	HARDYAU Patricia
BOUNIAS-DELACOUR Anne	JACQUIER Cédric
BRENNER Johanna	JACQUIER Marius
BRONDY Cathy	JARRIN Christian
BURGY Brigitte	KARST Maryse
CAZALBOU Claude	LE DAHERON Eugénie
CHEVAUX Antoine	MISSET Claude
DESPINOY Alice	REVIRAND Samuel
DI CIOCCIO Renée	SANITAS Claude
DUCHEMIN Arnaud	TARDY Marielle
DUMONT Gauthier-Alaric	ULRICH Samuelle
ENCINAS Lilian	VUAGNOUX Céline
FATON Jean-Michel	

Toutes nos excuses si certains ont été oubliés...

Ont contribué à l'élaboration de cette synthèse :

Didier ARIAGNO, Pascale BLANCHET, Anne BOUNIAS-DELACOUR, Antoine CHEVAUX, Alice DESPINOY, Renée DI CIOCCIO, Arnaud DUCHEMIN, Sandrine GOUYET, Cédric JACQUIER, Vincent PALOMARES.

Prairies



et lisières

Les prairies sont aujourd'hui des milieux rares en plaine et dans la plupart de nos campagnes. L'élevage en plein champ, qui entretenait l'ouverture des milieux, a beaucoup régressé. Seules quelques parcelles subsistent de-ci de-là. Des prairies dites "sèches" sur des coteaux sableux comme c'est le cas sur la commune de Saint-Donat se maintiennent tant bien que mal. Elles sont peu à peu colonisées par une végétation arbustive ou arborée, souvent à base de Robinier faux-acacia ou même d'Ailante, des espèces invasives mais résistantes. Les prairies sont pourtant des milieux extrêmement riches en flore et surtout en insectes. Les lisières, comme tous les milieux intermédiaires, sont tout aussi intéressants. Ils font cohabiter des espèces forestières et des espèces de milieux plus ouverts, ainsi que celles qui profitent des deux. Celles-ci

recherchent par exemple lumière et chaleur tout en ayant besoin de refuges qu'elles trouvent dans les zones arbustives plus denses de la lisière.



Milieux prairiaux © Didier ARIAGNO

Voici un exemple situé à l'issue de la route du Bois Comtat, au nord-ouest de la commune: le coteau, orienté plein ouest, est occupé par une pelouse xérothermophile (c'est-à-dire une prairie rase sèche et bien ensoleillée), localement sableuse et piquetée de quelques arbustes. Ce type de pelouse est inscrit sur la liste rouge des végétations de Rhône-Alpes (CBNA, 2016) et considéré comme menacé à l'échelle régionale.

L'Alouette lulu (*Lullula arborea*), espèce typique des habitats ouverts, a été observée en gagnage (alimentation) sur la pelouse.

Le cortège lépidoptérique (papillons) est relativement commun, représenté par les espèces suivantes : *Coenonympha pamphilus*, *Colias alfacariensis*, *Lasiommata megera*, *Lysandra hispana*, *Melitaea didyma*, *Melitaea nevadensis*, *Pseudopanthera macularia*, *Pseudophilotes baton*, *Vanessa cardui*, *Zygaena loti*...

D'autres insectes, inféodés aux milieux xériques, ont aussi été recensés : *Empusa pennata* et *Libelloides coccajus*.

Les enjeux de conservation les plus notables correspondent à l'observation de deux cicindèles assez rares en Rhône-Alpes : *Lophyra flexuosa* (aussi présente sur les rives de l'Herbasse) et *Cicindela maroccana* (en limite d'aire de répartition nationale).



Cicindèle marocaine (*Cicindela maroccana*), ici en limite d'aire septentrionale pour la France © Cédric JACQUIER

Fléole des sables (*Phleum arenarium*), rare petite poacée des dunes et autres lieux sableux © Cédric JACQUIER

Cicindèle flexueuse (*Lophyra flexuosa*), portant une tache ondulée au milieu de ses élytres © Cédric JACQUIER

Orcanette des sables (*Onosma arenaria*), plante menacée sur la région, couverte de petits poils raides, aux fleurs jaune pâle penchées © Cédric JACQUIER

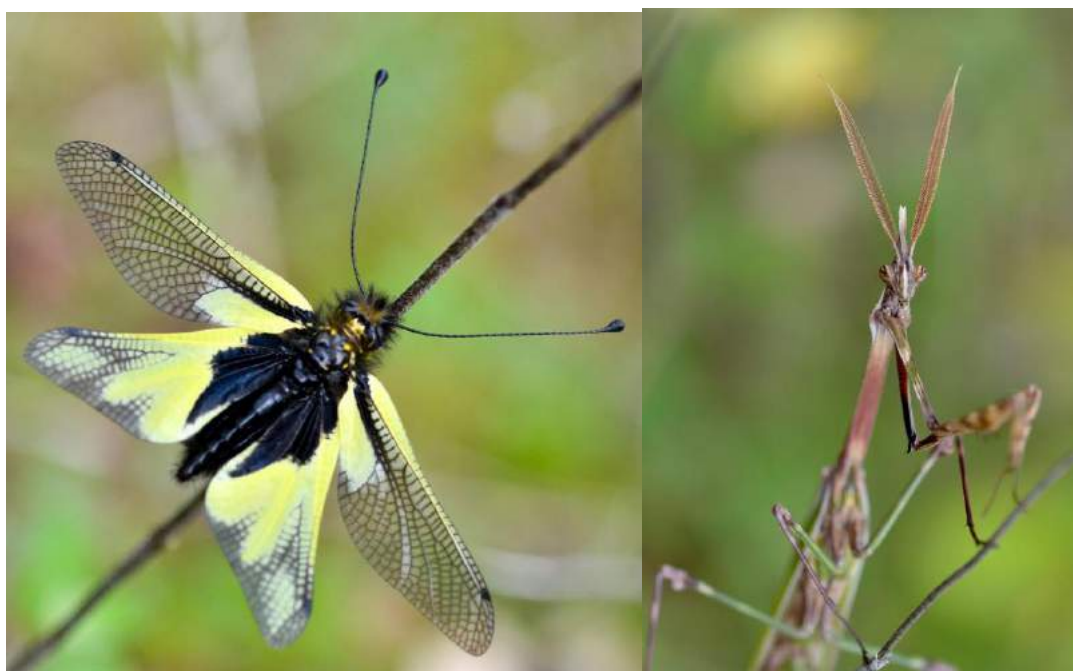
Une espèce végétale a aussi été recensée : la Coronille scorpion (*Coronilla scorpioides*), espèce non-menacée mais en limite d'extension de la flore méditerranéenne (station la plus septentrionale pour le département selon Pôle d'information Flore et Habitats de Rhône-Alpes, 2018).

Les secteurs ouverts à l'ouest du lac de Champos représentent des pelouses sabulicoles (c'est-à-dire possédant des caractéristiques physiques sableuses).

Cet habitat naturel connaît une forte régression à l'échelle nationale, et devient menacé par le développement et la prolifération d'espèces exogènes envahissantes comme l'Ailante ou Faux-vernis du Japon (*Ailanthus altissima*) au niveau local, sur les sables de l'Herbasse. Deux espèces végétales à très fort enjeu de conservation ont été recensées sur ce secteur :

- l'Orcanette des sables (*Onosma arenaria*), espèce inscrite sur la liste rouge de la flore vasculaire de Rhône-Alpes (CBNA, 2015) et considérée comme "en danger critique d'extinction" à l'échelle régionale ;
- le Fléole des sables (*Phleum arenarium*), espèce considérée comme "en danger d'extinction" à l'échelle régionale.

Au regard de ses enjeux exceptionnels, ce secteur nécessite une attention particulière pour la conservation de ce patrimoine national.



Mélitée orangée (*Melitaea didyma*), papillon typique des pelouses reconnaissable à sa marge noire et blanche © Arnaud DUCHEMIN

Ascalaphe soufré (*Libelloides coccajus*), insecte aux ailes diaphanes à la croisée entre un papillon et une libellule affectionnant les milieux herbeux chauds et secs © Arnaud DUCHEMIN

Diablotin (*Empusa pennata*), aux antennes en double peigne dites “bipectinées” chez le mâle, ce qui accroît ses capacités de perception © Arnaud DUCHEMIN



Muscardin (*Muscardinus avellanarius*), petit mammifère adapté à la vie dans les arbres, inféodé au bois de feuillus avec buissons et taillis, observé en lisière de prairie lors de ces 24 heures © Arnaud DUCHEMIN

Lézard vert occidental (*Lacerta bilineata*), long d'au moins 30 cm, apprécie les lieux broussailleux et ensoleillés © Antoine CHEVAUX

Alouette lulu (*Lullula arborea*), au chant remarquable dont les séries mélodieuses peuvent être retranscrites en "lulululu" © Vincent PALOMARES



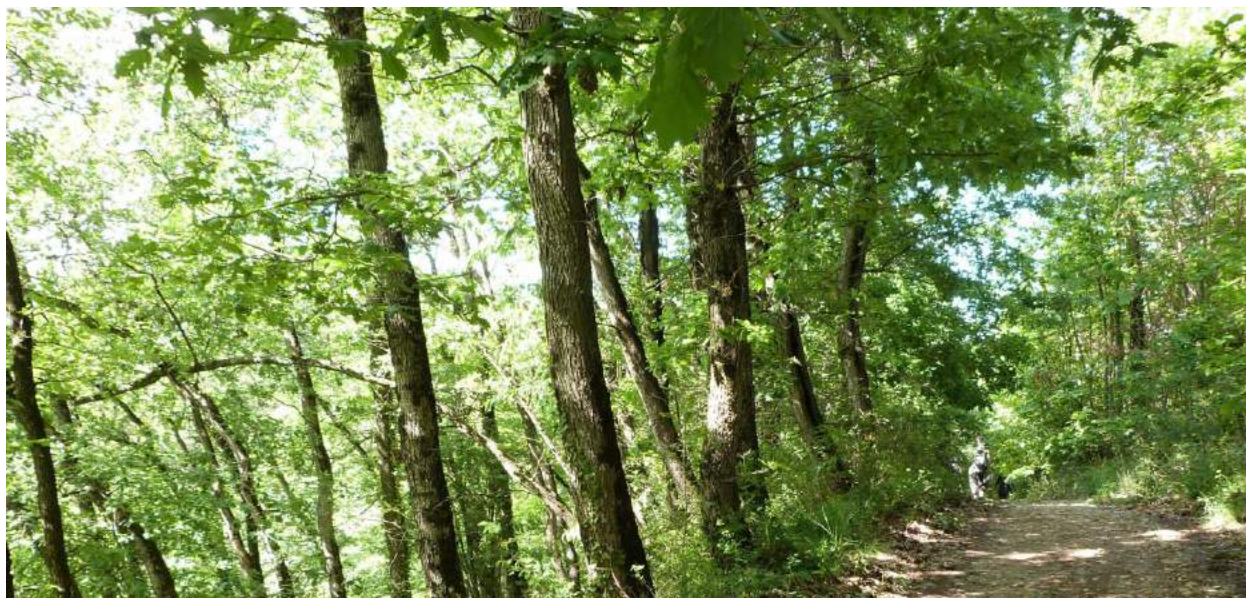
Pisaure admirable (*Pisaura mirabilis*), chasse à l'affût allongée sur une fleur, une tige ou une branche. Le mâle offre un cadeau (proie emmaillotée) à la femelle avant l'accouplement. Après la ponte, la femelle porte son cocon entre ses chélicères. Puis, juste avant l'éclosion, elle construit une toile pouponnière pour protéger ses petits des prédateurs jusqu'à leur dispersion. Sa couleur est très variable, allant du jaune, brun vif au brun rouge et gris ou noir. Son céphalothorax est orné d'une bande médiane longitudinale claire. Son long abdomen fuselé possède une large bande dentelée aux bords foncés © Anne BOUNIAS-DELACOUR



Epeire de velours (*Agalenatea redii*), tisse une toile de chasse régulière ou orbitale au printemps dans les friches ensoleillées. Elle se poste à proximité, très souvent dans les capitules sèches des ombellifères. Son céphalothorax est brun, souvent couvert de soies blanches brillantes surtout sur la partie céphalique. Ses pattes sont brunes, vaguement annelées. Son abdomen brun en forme de figue est densément recouvert de soies très fines, longues et brillantes. Les couleurs et motifs de l'abdomen sont variés, mais il possède toujours une bande longitudinale © Anne BOUNIAS-DELACOUR

Lycose-renard à bande blanche (*Alopecosa albofasciata*), chasse à courre en poursuivant sa proie jusqu'à ce que celle-ci soit épuisée. Chez la femelle, le céphalothorax est recouvert de soies grises avec une large rayure médiane beige à brun. Son abdomen est gris avec une tache cardiaque en forme de losange bordé de blanc et des chevrons plus ou moins sombres. Le mâle est beaucoup plus sombre, couvert de soies brunes à noires avec une large rayure médiane beige à brun sur le céphalothorax et un losange très net blanchâtre sur l'abdomen. Le ventre est noir avec deux rangées de points blancs. **Photos d'une femelle et d'un mâle** © Anne BOUNIAS-DELACOUR

Forêts



La commune est dotée d'une superficie forestière assez conséquente dont une partie en Espaces Boisés Classés. Une grande part se situe sur les pentes et les coteaux des différentes combes entaillant le territoire communal. De beaux secteurs de futaies irrégulières subsistent comme dans le bois de Sizay. On sait que ce type de forêt est le plus favorable à la biodiversité, les plus gros arbres offrant davantage de cavités pour les oiseaux, les chauve-souris. L'existence de vieux arbres morts sur pied ou au sol est aussi un gage de richesse, notamment au niveau des insectes forestiers dont les larves participent à la décomposition. Certains secteurs aux sols plus secs accueillent des chênaies plus xériques favorables à d'autres espèces encore. L'existence de clairières ou de lisières sableuses accentue la richesse de ce milieu.

Le principal danger est la coupe rase de pans entiers de forêts, comme cela a justement été noté dans la combe de Sizay sur des parcelles privées. C'est alors toute la biodiversité qui est détruite brutalement pour longtemps et qui s'uniformise (peuplements homogènes en âge) avec des espèces plus communes et adaptables.



Néottie nid d'oiseau (*Neottia nidus-avis*), orchidée discrète, typique des sous-bois ombragés, qui ne réalise pas de photosynthèse, mais vit en relation avec les racines des arbres © Antoine CHEVAUX

Blaireau (*Meles meles*), gros mustélidé nocturne habitant de vastes terriers forestiers. Sa trace ressemble à celle d'un ours miniature. **Photo d'une trace de patte** © Antoine CHEVAUX

Saperde de l'angélique (*Agapanthia villosoviridescens*), cérambycidé aux longues antennes annelées portant une bande jaune allant de la tête au thorax
© Arnaud DUCHEMIN



Nériène radiée (*Neriene radiata*), tisse une toile en nappe en forme de dôme très net, avec une superstructure très dense de fils entrecroisés. Elle s'observe parmi les plantes basses et les buissons, parfois à plus d'1 m du sol, en milieu semi-ombragé. Son céphalothorax est brun jaunâtre avec un large bord blanc. Ses pattes sont jaunes. Tous les fémurs sont sans épine. Son abdomen est orné d'un motif noir sur fond blanc © Anne BOUNIAS-DELACOUR

Xystique crêté (*Xysticus cristatus*), comme toutes les araignées-crabes, chasse à l'affût, les deux premières paires de pattes écartées. Il se poste près du sol sur des plantes basses. De couleur variable dans les tons de brun, brun-rouille et blanc. Son céphalothorax est largement rayé de brun, comme la large bande médiane triangulaire. Une petite tache noire caractéristique est visible à l'arrière du triangle médian. Ses chélicères sont beiges à brunes. Ses pattes sont brunes avec des rayures longitudinales plus sombres. Son abdomen est orné de triangles plus ou moins clairs © Anne BOUNIAS-DELACOUR

Anyphène à chevrons (*Anyphaena accentuata*), pratique la chasse à vue en fin de journée. Elle vit sur les troncs et les branches d'arbres. Elle se réfugie

dans la journée dans une loge réalisée en enroulant une feuille sur elle-même. La femelle y pondra ses œufs et y protégera les petits. De couleur jaune à brun moyen. Son céphalothorax comporte des bandes latérales dentelées noires. Ses pattes sont jaune-brun à noir, vaguement marbrées. Son abdomen est jaune pâle à brun-rose piqueté de noir. Il est orné de deux taches angulaires médianes noires en forme de chevrons © Anne BOUNIAS-DELACOUR

Milieux humides



Les milieux humides comptent parmi les plus menacés un peu partout dans le monde. Depuis le début du XXe siècle, près de 70 % de ces milieux ont disparu et ils n'occupent que 3,8 % du territoire drômois. Pourtant, ce sont les plus riches en biodiversité. Ils sont aussi très divers, depuis les prairies humides, jusqu'aux grands ensembles lacustres. Les petites mares, les rivières ou les ruisseaux même temporaires en font partie. A Saint-Donat, les bords de l'Herbasse sont les plus remarquables, avec le lac de Champos. La rivière serpente plus ou moins librement au sein d'une mince ripisylve. Elle découvre des bancs de graviers ou de sable, des talus érodés propices au Martin-pêcheur. Le Marais des Ulèzes témoigne encore de cette

zone de mouvement de la rivière. *A contrario*, dans le vallon du Merdaret, le ruisseau éponyme ayant fait l'objet d'une restauration des berges reste confiné sur un tracé rectiligne et figé pour conserver les terres agricoles adjacentes. Quelques zones humides remarquables bordent cependant son cours et seraient à préserver : en face du château de Collonges, une petite parcelle avec hautes herbes et roseaux et surtout un peu plus en aval, avec une très belles aulnaies en partie inondée.



Epeire tubulose (*Singa hamata*), tisse une toile de chasse orbitèle ou régulière, mais se réfugie dans une retraite tubulaire à proximité. Elle s'observe en milieux humides et/ou ensoleillés, sur les joncs, les phragmites, les graminées. Son céphalothorax est brun/noir. Les articulations des pattes sont rembrunies. Son abdomen possède 3 rayures longitudinales blanches, entourant 2 bandes longitudinales brun-noir foncé, brisées dans la partie centrale par des bandes transversales blanches @ Anne BOUNIAS-DELACOUR



Tétragnathe allongée (*Tetragnata extensa*), construit une toile régulière ou orbitèle en zone humide et ouverte près de l'eau, se nourrissant d'insectes volants : moustiques, éphémères... Elle se positionne sur une herbe près de la toile, ses deux premières paires de pattes vers l'avant. Son céphalothorax est jaune-brun, son sternum brun foncé à noir, avec une bande médiane en forme de V jaune. Ses pattes, très minces et longues, sont jaune-brun. Son abdomen est allongé, argenté brillant dorsalement, souvent verdâtre avec de fines rayures longitudinales noires, plus foncé latéralement et ventralement avec une large bande médiane noire, flanqué de rayures et de taches argentées © Anne BOUNIAS-DELACOUR

Saltique moussu (*Marpissa muscosa*), appartient à la famille des araignées sauteuses, chassant à vue dans les zones humides, en bordure de l'eau ou sur les côtes maritimes. Il s'observe sur les roseaux et les plantes des ripisylves, mais également sur les conifères. Son céphalothorax brun sombre moucheté de petites soies blanches. Ses pattes sont vaguement annelées de brun foncé, de gris et de fauve. Sur son abdomen, une bande médiane claire constituée de tâches et de lignes interrompues est bien visible © Anne BOUNIAS-DELACOUR

Milieux agricoles et urbains

L'agriculture est bien présente sur le territoire communal avec de la culture céréalière, essentiellement dans la plaine de l'Herbasse, de l'arboriculture, et encore un peu d'élevage sur les collines. Depuis quelques années, la trufficulture s'est développée dans certains secteurs bien exposés.

Les milieux agricoles sont susceptibles d'accueillir une part importante de la biodiversité, mais on connaît malheureusement aujourd'hui son effondrement dans ces mêmes milieux. En cause, un mode d'agriculture intensif, détruisant les milieux annexes (haies, bosquets, mares et fossés humides, talus...) et surtout massivement utilisateur de pesticides. La faune ne trouve plus ni refuge, ni nourriture. La disparition de l'élevage plein champ et des prairies "à vache" participe à ce désastre.

Les truffières qui font alterner bandes boisées (chênes) et milieux ouverts peuvent s'avérer intéressantes pour un certain nombre d'espèces. Cependant, elles sont souvent entièrement closes et ne laissent pas circuler la grande faune.

A Saint-Donat, si certains secteurs semblent assez stériles, la taille et l'imbrication des parcelles et des cultures laissent par ailleurs encore un peu de place à la faune et à la flore.

Les milieux urbains se sont aussi bien développés sur le territoire de la commune avec, autour du noyau historique, de l'habitat individuel et ses jardins privatifs ainsi qu'une grande zone artisanale constituée de locaux de plus grandes tailles, environnés de quelques espaces plus ou moins "verts". Une

certaine biodiversité peut éventuellement y subsister bien que le cloisonnement ne facilite pas son installation.



Tarier pâtre (*Saxicola rubicola*), petit passereau qui affectionne les prairies bordées de haies ou les landes arbustives. Plusieurs couples ont été notés sur la commune © Vincent PALOMARES

Micrommate de Ligurie (*Micrommata ligurina*), chasse à l'affût dans l'herbe ou sur les murs dans les zones ensoleillées en positionnant ses trois premières paires de pattes vers l'avant. La femelle est verte avec un abdomen vert pâle et une bande médiane vert plus sombre. Le mâle, comme les juvéniles, est brun avec un abdomen jaunâtre à bande médiane brune. Le bas des pattes est couvert de scopulas (brosses de soies denses) sombres © Anne BOUNIAS-DELACOUR



Epeire fasciée ou épeire frelon (*Argiope bruennichi*), tisse une toile de chasse régulière ou orbitèle au printemps assez bas dans la végétation. Puis en été, elle se remarque postée au milieu de sa toile construite entre de hautes herbes. Le petit mâle est unicolore gris argenté ou jaune orangé. Le céphalothorax de la femelle est argenté, brillant. Son sternum est brun foncé, avec une bande médiane jaune. Ses pattes sont jaunâtres, annelées de brun noir. Son abdomen est orné de nombreuses bandes transversales blanches, jaunes et noires. Son ventre est brun foncé avec des bandes longitudinales jaunes et quelques taches © Anne BOUNIAS-DELACOUR

Ulobore de Walckenaer (*Uloborus walckenaerius*), construit une toile régulière à mailles lâches pourvue d'un « stabilimentum » (fine bande de soie tissée en zigzag) dans la végétation basse des lieux chauds et ouverts. Il vit souvent en colonie. Il est positionné sous la toile. Il ne possède pas de glande à venin mais il emmaillote très rapidement ses proies pour les étouffer. Son céphalothorax est densément pourvu de soies blanches, avec des bandes longitudinales grises à noires. Son sternum est noir. Ses pattes sont gris-brun foncé à brun-rouge et vaguement annelées de blanc. Les pattes I et II sont particulièrement longues. Son abdomen est gris blanchâtre avec des touffes de soies pelucheuses © Anne BOUNIAS-DELACOUR

Conclusion



Avec des milieux naturels assez diversifiés, les jeux d'exposition liés au relief, la commune de Saint-Donat-sur-l'Herbasse peut prétendre à une biodiversité assez intéressante et originale. Comme partout, avec certaines précautions, avec certains changements de pratiques ou simplement de la vigilance, elle peut être mieux préservée ou même favorisée à l'échelle locale. Les quelques milieux d'exception comme les coteaux sableux, les prairies sèches, les bords de rivières ou les boisements doivent faire l'objet d'attention pour ne pas subir de destruction et ne pas se retrouver isolés les uns des autres. La notion de corridors biologiques à l'échelle locale doit être appréhendée avec sérieux et volonté, notamment le long de l'Herbasse, du Merdaret ou encore au niveau des boisements. Tout ce qui pourra inciter à une réduction drastique des pesticides, tant au niveau de la mairie que des particuliers, des agriculteurs, sera bénéfique pour la biodiversité.

Les activités humaines ont bien sûr une influence majeure sur la qualité des milieux et la biodiversité. La conservation de milieux annexes aux espaces directement exploités par l'homme est essentielle.

Dans les milieux agricoles, la préservation des haies, des arbres, voire leur ré-implantation (au niveau de la plaine surtout) pourrait favoriser le retour d'un certain nombre d'espèces et leur circulation de part et d'autres de l'Herbasse. La chouette chevêche, notée sur une ferme en limite ouest de commune, est probablement en sursis à l'heure actuelle comme en bien des endroits... Le maintien d'espèces comme la Huppe fasciée, le Petit-duc et bien d'autres, y est lié. La pose de nichoirs peut aussi y contribuer et favoriser en même temps la lutte biologique avec le maintien d'une faune auxiliaire pour lutter contre les ravageurs. Bien sûr, le maintien d'un élevage extensif en plein champ est aussi souhaitable. L'élevage des chevaux, notés en quelques endroits, peut y participer.

La conservation des mares, leur restauration, là encore, permettrait de rendre les campagnes plus attractives pour la faune associée (batraciens, odonates...). De même, le respect d'une zone tampon entre les rivières, les ruisseaux et les cultures est indispensable pour limiter l'exportation de produits phytosanitaires vers les cours d'eau. L'avenir de la biodiversité dans nos campagnes est entièrement dans la main de nos agriculteurs et des consommateurs que nous sommes...

Les milieux forestiers bien représentés sont partout menacés par une demande croissante en bois, notamment pour ces centrales démesurées installées dans le sud du département, voire plus loin (Tricastin, Gardanne...). Des propriétaires peu scrupuleux pourraient se laisser tenter et laisser détruire par des coupes à blanc catastrophiques leur parcelles. Avec le réchauffement climatique, les forêts sont plus que jamais nécessaires à la limitation des hausses de températures, au maintien d'une certaine humidité, à la régulation des flux hydriques, à la protection des sols et de la biodiversité... Les coupes à blanc sont les plus nocives pour tous ces points. Certaines coupes nous ont alerté sur le territoire-même de la commune ou sur des communes limitrophes.



Le développement de sports motorisés dans la Nature peut être une cause importante de dégradation de la qualité de ces milieux forestiers, sans parler de la gêne créée pour une majorité de promeneurs recherchant le calme et l'air pur. Le dérangement de la faune est alors très important.

L'urbanisation doit aussi être contrôlée pour ne plus grignoter de terres agricoles ou de zones naturelles et le PLU y contribue de façon plutôt assez correcte. Les zones pavillonnaires sont malheureusement souvent très stériles pour la faune, car trop cloisonnées de murs et de grillages, artificialisées par des plantations trop exotiques alors que ces surfaces pourraient constituer des réservoirs de biodiversité non négligeables avec un minimum de précautions : passages aménagés aux coins des murs à défaut de leur suppression, arrêt de la bétonisation des surfaces extérieures, utilisation de plantes plus locales,

création de jardin plus naturels, sans pesticides, avec davantage de micro-milieus de type mares, murs en pierres sèches, bosquets... Il en est de même de l'importante zone artisanale, qui, avec plus de plantations autour des entrepôts, moins de barrières et de goudron, de pollution lumineuse, peut, elle aussi, accueillir de la faune.

L'inventaire de toutes ces richesses doit être en tout cas l'occasion de mieux comprendre les enjeux de nos activités afin de mieux cohabiter. Il nous appartient de préserver ce patrimoine commun, non seulement pour les services qu'il nous rend aujourd'hui et pour notre plaisir, mais aussi pour ceux qui viendront après nous.

Nul doute que les habitants, dynamiques et motivés, auront à cœur de prolonger ces 24 heures naturalistes, de compléter ces inventaires et de valoriser ce patrimoine.

Pour en savoir plus sur les araignées découvertes lors de ces 24 heures naturalistes, rendez-vous sur le site Internet de Frapna drôme nature environnement, rubrique Inventaires naturalistes, pour télécharger la synthèse des arachnides élaborée par Anne BOUNIAS-DELACOUR.

Liste faune

- - - - X

Nom scientifique	Nom vernaculaire	Famille
AMPHIBIENS		
<i>Alytes obstetricans</i>	Alyte accoucheur	Alytidae
<i>Bufo bufo / spinosus</i>	Crapaud commun ou épineux	Bufoidea
<i>Bufo calamita</i>	Crapaud calamite	Bufoidea
<i>Pelophylax kl. esculentus</i>	Grenouille commune	Ranidae
<i>Pelophylax ridibundus</i>	Grenouille rieuse	Ranidae
<i>Rana dalmatina</i>	Grenouille agile	Ranidae
<i>Rana temporaria</i>	Grenouille rousse	Ranidae
<i>Ichthyosaura alpestris</i>	Triton alpestre	Salamandridae
<i>Lissotriton helveticus</i>	Triton palmé	Salamandridae
<i>Salamandra salamandra</i>	Salamandre tachetée	Salamandridae
ARACHNIDES		
<i>Textrix denticulata</i>		Agelenidae
<i>Amaurobius erberi</i>		Amaurobiidae
<i>Anyphaena accentuata</i>		Anyphaenidae
<i>Agalenatea redii</i>		Araneidae
<i>Argiope bruennichi</i>	Argiope fasciée	Araneidae
<i>Gibbaranea bituberculata</i>		Araneidae
<i>Larinioides sclopetarius</i>		Araneidae
<i>Mangora acalypha</i>		Araneidae
<i>Neoscona adianta</i>		Araneidae
<i>Nuctenea umbratica</i>		Araneidae
<i>Singa hamata</i>		Araneidae
<i>Clubiona comta</i>		Clubionidae
<i>Dictyna uncinata</i>		Dictynidae

Nomisia exornata		Gnaphosidae
Frontinellina frutetorum		Linyphiidae
Neriene radiata		Linyphiidae
Alopecosa albofasciata		Lycosidae
Alopecosa albofasciata		Lycosidae
Arctosa leopardus		Lycosidae
Arctosa stigmosa		Lycosidae
Pardosa hortensis		Lycosidae
Pardosa lugubris		Lycosidae
Oxyopes heterophtalmus		Oxopidae
Oxyopes lineatus		Oxyopidae
Philodromus cespitum		Philodromidae
Philodromus emarginatus		Philodromidae
Thanatus arenarius		Philodromidae
Tibellus oblongus		Philodromidae
Pholcus phalangioides		Pholcidae
Pisaura mirabilis		Pisauridae
Carrhotus xanthogramma		Salticidae
Evarcha arcuata		Salticidae
Heliophanus apiatus		Salticidae
Heliophanus cupreus		Salticidae
Heliophanus patagiatus		Salticidae
Heliophanus tribulosus		Salticidae
Marpissa muscosa		Salticidae
Philaeus chrysops	Saltique sanguinolent	Salticidae
Phlegra bresnieri		Salticidae
Sitticus saxicola		Salticidae
Micrommata ligurina		Sparassidae
Micrommata virescens		Sparassidae
Metellina mengei		Tetragnathidae
Tetragnatha extensa		Tetragnathidae
Enoplognatha ovata		Theridiidae

<i>Steatoda albomaculata</i>		Theridiidae
<i>Misumena vatia</i>	Araignée crabe	Thomisidae
<i>Runcinia grammica</i>		Thomisidae
<i>Synema globosum</i>	Thomise Napoléon	Thomisidae
<i>Thomisus onustus</i>	Thomise replet	Thomisidae
<i>Xysticus cristatus</i>		Thomisidae
<i>Xysticus kochi</i>		Thomisidae
<i>Uloborus walckenaerius</i>		Uloboridae

INSECTES

COLÉOPTÈRES

<i>Ptosima undecimmaculata</i>		Buprestidae
<i>Cantharis rustica</i>		Cantharidae
<i>Cicindela campestris</i>	Cicindelle champêtre	Carabidae
<i>Cicindella maroccana</i>	Cicindelle marocaine	Carabidae
<i>Cychrus caraboides</i>		Carabidae
<i>Lophyra flexuosa</i>	Cicindelle flexueuse	Carabidae
<i>Agapanthia villosoviridescens</i>	Saperde de l'angélique	Cerambycidae
<i>Cerambyx scopolii</i>	Petit capricorne	Cerambycidae
<i>Chlorophorus trifasciatus</i>		Cerambycidae
<i>Chrysolina herbacea</i>		Chrysomelidae
<i>Chrysomela populi</i>	Chrysomèle du peuplier	Chrysomelidae
<i>Leptinotarsa decemlineata</i>	Doryphore	Chrysomelidae
<i>Xanthogaleruca luteola</i>	Galérucelle jaunâtre	Chrysomelidae
<i>Trichodes alvearius</i>		Cleridae
<i>Adalia bipunctata</i>	Coccinelle à deux points	Coccinellidae
<i>Coccinella septempunctata</i>	Coccinelle à sept points	Coccinellidae
<i>Harmonia axyridis</i>	Coccinelle asiatique	Coccinellidae
<i>Propylea quatuordecimpunctata</i>	Coccinelle à damier	Coccinellidae
<i>Psyllobora vigintiduopunctata</i>	Coccinelle à 22 points	Coccinellidae
<i>Phyllobius roboretanus</i>		Curculionidae

<i>Lampyris noctiluca</i>	Ver luisant	Lampyridae
<i>Dorcus parallelipipedus</i>	Petite biche, Petite lucane	Lucanidae
<i>Lucanus cervus</i>	Lucane cerf-volant	Lucanidae
<i>Meloe proscarabaeus</i>		Moloidae
<i>Pyrochroa coccinea</i>	Cardinal	Pyrochroidae
<i>Cetonia aurata</i>	Cétoine dorée	Scarabaeidae
<i>Melolontha melolontha</i>	Hanneton commun	Scarabaeidae
<i>Oxythyrea funesta</i>	Cétoine funeste	Scarabaeidae
<i>Trichius fasciatus</i>	Trichie fasciée	Scarabaeidae
<i>Phosphuga atrata</i>		Silphidae

DICTYOPTÈRES

<i>Empusa pennata</i>	Diablotin	Empusidae
<i>Mantis religiosa</i>	Mante religieuse	Mantidae

DIPTÈRES

<i>Bombylius Major</i>		Bombyliidae
<i>Tipula maxima</i>	Cousin	Tipulidae

ÉPHÉMÉROPTÈRES

<i>Ephemera danica</i>	Mouche de Mai	Ephemeridae
------------------------	---------------	-------------

HÉTÉROPTÈRES

<i>Camptotus lateralis</i>		Alydidae
<i>Coreus marginatus</i>	Corée marginée	Coreidae
<i>Gonocerus juniperi</i>		Coreidae
<i>Lygaeus equestris</i>		Lygaeidae
<i>Aelia rostrata</i>		Pentatomidae
<i>Carpocoris</i> sp		Pentatomidae
<i>Nezara viridula</i>		Pentatomidae
<i>Rhaphigaster nebulosa</i>		Pentatomidae
<i>Pyrrhocoris apterus</i>	Gendarme	Pyrrhocoridae

HOMOPTÈRES

<i>Cercopis vulnerata</i>		Cercopidae
<i>Cicada orni</i>	Cigale de l'Orne	Cicadidae
<i>Tibicina haematodes</i>	Cigale rouge	Cicadidae

HYMÉNOPTÈRES

<i>Apis mellifera</i>	Abeille domestique	Apidae
<i>Bombus pascuorum</i>	Bourdon des champs	Apidae
<i>Bombus terrestris</i>	Bourdon terrestre	Apidae
<i>Xylocopa violacea</i>	Xylocope violet	Apidae
<i>Diastrophus rubi</i>	Galle de la ronce	Cynipidae
<i>Halictus</i> sp		Halictidae
<i>Osmia bicornis</i>	Osmie rousse	Megachilidae
<i>Myrmilla capitata</i>		Mutilidae
<i>Polistes nimpha</i>		Vespidae
<i>Vespa crabro</i>	Frelon européen	Vespidae

LÉPIDOPTÈRES

<i>Cydalima perspectalis</i>	Pyrale du buis	Crambidae
<i>Pyrausta</i> sp		Crambidae
<i>Habrosyne pyritoides</i>	Ratissée	Drepanidae
<i>Sabra harpagula</i>	Harpon	Drepanidae
<i>Arctia villica</i>	Écaille villageoise	Erebidae
<i>Cymbalophora pudica</i>	Écaille pudique	Erebidae
<i>Diaphora mendica</i>	Écaille mendiante	Erebidae
<i>Euclidia mi</i>	Mi	Erebidae
<i>Campaea honoraria</i>		Geometridae
<i>Chiasmia clathrata</i>	Réseau	Geometridae
<i>Jodis lactearia</i>	Hémithée éruginée	Geometridae
<i>Ligdia dustata</i>	Phalène du fusain	Geometridae
<i>Lomographa bimaculata</i>	Phalène à deux taches	Geometridae

<i>Macaria alternata</i>	Philobie alternée	Geometridae
<i>Pseudopanthera macularia</i>	Panthère	Geometridae
<i>Siona lineata</i>	Phalène blanche	Geometridae
<i>Carcharodus alceae</i>	Grisette	Hesperiidae
<i>Erynnis tages</i>	Point-de-Hongrie	Hesperiidae
<i>Ochlodes sylvanus</i>	Sylvaine	Hesperiidae
<i>Pyrgus malvae</i>	Hespérie de la mauve	Hesperiidae
<i>Dendrolimus pini</i>	Bombyx du pin	Lasiocampidae
<i>Lasiocampa quercus</i>	Bombyx du chêne	Lasiocampidae
<i>Celastrina argiolos</i>	Azuré des nerpruns	Lycaenidae
<i>Cupido alctes</i>	Azuré de la faucille	Lycaenidae
<i>Cupido minimus</i>	Argus frêle	Lycaenidae
<i>Lycaena phleas</i>	Cuivré commun	Lycaenidae
<i>Lysandra bellargus</i>	Azuré bleu-céleste	Lycaenidae
<i>Lysandra hispana</i>	Bleu-nacré d'Espagne	Lycaenidae
<i>Phengaris arion</i>	Azuré du serpolet	Lycaenidae
<i>Polyommatus icarus</i>	Azuré de la Bugrane	Lycaenidae
<i>Pseudophilotes baton</i>	Azuré du Thym	Lycaenidae
<i>Amephana anarrhini</i>		Noctuidae
<i>Anarta odontites</i>	Noctuelle marbrée	Noctuidae
<i>Autographa gamma</i>	Gamma	Noctuidae
<i>Eucarta amethystina</i>	Noctuelle améthyste	Noctuidae
<i>Oligia strigilis</i>	Ciselée	Noctuidae
<i>Clostera curtula</i>	Courtaud	Notodontidae
<i>Aglais urticae</i>	Petite Tortue	Nymphalidae
<i>Apatura ilia</i>	Petit mars changeant	Nymphalidae
<i>Araschnia levana</i>	Carte géographique	Nymphalidae
<i>Argynnis paphia</i>	Tabac d'Espagne	Nymphalidae
<i>Boloria dia</i>	Petite violette	Nymphalidae
<i>Boloria euphrosyne</i>	Grand collier argenté	Nymphalidae
<i>Brenthis daphne</i>	Nacré de la ronce	Nymphalidae
<i>Coenonympha pamphilus</i>	Fadet commun, Procris	Nymphalidae

<i>Erebia neoridas</i>	Moiré automnal	Nymphalidae
<i>Inachis io</i>	Paon du jour	Nymphalidae
<i>Issoria lathonia</i>	Petit Nacré	Nymphalidae
<i>Lasiommata megera</i>	Mégère	Nymphalidae
<i>Limenitis reducta</i>	Sylvain azuré	Nymphalidae
<i>Melanargia galathea</i>	Demi-deuil	Nymphalidae
<i>Melitaea athalia</i>	Mélitée du mélampyre	Nymphalidae
<i>Melitaea cinxia</i>	Mélitée du plantain	Nymphalidae
<i>Melitaea didyma</i>	Mélitée orangée	Nymphalidae
<i>Melitaea nevadensis</i>	Mélitée de Fruhstorfer	Nymphalidae
<i>Melitaea parthenoides</i>	Mélitée des scabieuses	Nymphalidae
<i>Nymphalis polychloros</i>	Grande tortue	Nymphalidae
<i>Pararge aegeria</i>	Tircis	Nymphalidae
<i>Polygonia c-album</i>	Robert-le-Diable	Nymphalidae
<i>Pyronia tithonus</i>	Amaryllis	Nymphalidae
<i>Satyrus aegeria</i>	Petite coronide	Nymphalidae
<i>Vanessa atalanta</i>	Vulcain	Nymphalidae
<i>Vanessa cardui</i>	Belle-Dame	Nymphalidae
<i>Iphiclides podalirius</i>	Flambé	Papilionidae
<i>Anthocharis cardamines</i>	Aurore	Pieridae
<i>Aporia crataegi</i>	Gazé	Pieridae
<i>Colias alfacariensis</i>	Fluoré	Pieridae
<i>Euchloe tagis</i>	Marbré provençal	Pieridae
<i>Gonepteryx rhamni</i>	Citron	Pieridae
<i>Leptidea sinapis</i>	Piérade de la moutarde	Pieridae
<i>Pieris brassicae</i>	Piérade du chou	Pieridae
<i>Pieris napi</i>	Piérade du navet	Pieridae
<i>Pieris rapae</i>	Piérade de la rave	Pieridae
<i>Pterophoridae</i> sp		Pterophoridae
<i>Hemaris fuciformis</i>	Sphinx gazé	Sphingidae
<i>Macroglossum stellaratum</i>	Moro-sphinx, Sphinx colibri	Sphingidae
<i>Yponomeutidae</i> sp		Yponomeutidae

Adscita sp		Zygaenidae
Zygaena loti	Zygène du Lotier	Zygaenidae

MÉCOPTÈRES

Panorpa sp	Mouche-scorpion	Panorpidae
------------	-----------------	------------

NEUROPTÈRES

Libelloides coccajus	Ascalphe soufré	Ascalaphidae
----------------------	-----------------	--------------

ODONATES

Aeshna cyanea	Aeschne bleue	Aeshnidae
Anax imperator	Anax empereur	Aeshnidae
Anax parthenope		Aeshnidae
Hemianax ephippiger	Anax porte-selle	Aeshnidae
Calopteryx haemorrhoidalis	Caloptéryx hémorroïdal	Calopterygidae
Calopteryx splendens	Caloptéryx éclatant	Calopterygidae
Calopteryx virgo	Caloptéryx vierge	Calopterygidae
Coenagrion mercuriale	Agrion de Mercure	Coenagrionidae
Coenagrion puella	Agrion jeune	Coenagrionidae
Enallagma cyathigerum	Portecoupe holarctique	Coenagrionidae
Erythromma lindenii	Naïade aux yeux bleus	Coenagrionidae
Ischnura elegans	Agrion élégant	Coenagrionidae
Pyrrhosoma nymphula	Nymphe au corps de feu	Coenagrionidae
Cordulegaster boltonii	Cordulégastre annelé	Cordulegasteridae
Gomphus pulchellus	Gomphus gentil	Gomphidae
Gomphus vulgatissimus	Gomphus très commun	Gomphidae
Onychogomphus forcipatus	Onychogomphe à pinces	Gomphidae
Sympetma fusca	Leste brun	Lestidae
Crocothemis erythraea		Libellulidae
Libellula depressa	Libellule déprimée	Libellulidae
Orthetrum brunneum	Orthétrum brun	Libellulidae
Orthetrum cancellatum	Orthétrum réticulé	Libellulidae

<i>Orthetrum coerulescens</i>	Orthétrum bleuissant	Libellulidae
<i>Sympetrum fonscolombii</i>	Sympétrum de Fonscolombe	Libellulidae
<i>Platycnemis pennipes</i>	Pennipatte bleuâtre	Platycnemididae

ORTHOPTÈRES

<i>Acrotylus fischeri</i>	Oedipode framboisine	Acrididae
<i>Aiolopus strepens</i>	Oedipode automnale	Acrididae
<i>Calliptamus italicus</i>	Criquet italien	Acrididae
<i>Chorthippus bigutulus</i>	Criquet mélodieux	Acrididae
<i>Chorthippus brunneus</i>	Criquet duettiste	Acrididae
<i>Chorthippus mollis</i>	Criquet des jachères	Acrididae
<i>Chorthippus parallelus</i>	Criquet des pâtures	Acrididae
<i>Chorthippus vagans</i>	Criquet des pins	Acrididae
<i>Dociostaurus genei</i>		Acrididae
<i>Euchorthippus declivus</i>	Criquet des mouillères	Acrididae
<i>Oedaleus decorus</i>	Oedipode soufrée	Acrididae
<i>Omocestus raymondi</i>	Criquet des garrigues	Acrididae
<i>Omocestus rufipes</i>	Criquet noir-ébène	Acrididae
<i>Pezotettix giornae</i>	Criquet pansu	Acrididae
<i>Stenobothrus lineatus</i>	Criquet de la palène	Acrididae
<i>Eugryllodes pipiens</i>	Grillon siffleur	Gryllidae
<i>Gryllus campestris</i>	Grillon champêtre	Gryllidae
<i>Nemobius sylvestris</i>	Grillon des bois	Gryllidae
<i>Leptophyes punctatissima</i>	Sauterelle ponctuée	Phaneropteridae
<i>Tetrix subulata</i>		Tetrigidae
<i>Barbitistes</i> sp		Tettigoniidae
<i>Decticus albifrons</i>	Dectique à front blanc	Tettigoniidae
<i>Ephippiger diurnus</i>	Ephippigère des vignes	Tettigoniidae
<i>Platycleis albopunctata</i>	Decticelle chagrinée	Tettigoniidae
<i>Platycleis tessellata</i>	Decticelle carroyée	Tettigoniidae
<i>Roeseliana roeselii</i>	Decticelle bariolée	Tettigoniidae
<i>Saga pedo</i>	Magicienne dentelée	Tettigoniidae

<i>Tettigonia viridissima</i>	Grande Sauterelle verte	Tettigoniidae
<i>Nemobius sylvestris</i>	Grillon des bois	Trigonidiidae

MAMMIFÈRES

<i>Vulpes vulpes</i>	Renard roux	Canidae
<i>Capreolus capreolus</i>	Chevreuril européen	Cervidae
<i>Cervus elaphus</i>	Cerf élaphe	Cervidae
<i>Erinaceus europaeus</i>	Hérisson d'Europe	Erinaceidae
<i>Glis glis</i>	Loir gris	gliridae
<i>Muscardinus avellanarius</i>	Muscardin	Gliridae
<i>Lepus europaeus</i>	Lièvre d'Europe	Leporidae
<i>Oryctolagus cuniculus</i>	Lapin de garenne	Leporidae
<i>Martes foina</i>	Fouine	Mustelidae
<i>Meles meles</i>	Blaireau européen	Mustelidae
<i>Myocastor coypus</i>	Ragondin	Myocastoridae
<i>Sciurus vulgaris</i>	Écureuil roux	Sciuridae
<i>Sus scrofa</i>	Sanglier	Suidae
<i>Talpa europaea</i>	Taupe d'Europe	Talpidae

MOLLUSQUES

<i>Granaria variabilis</i>	Maillot variable	Chondrinidae
<i>Discus rotundatus</i>	Bouton commun	Discidae
<i>Zebrina detrita</i>	Bulime zébré	Enidae
<i>Cepaea hortensis</i>	Escargot des jardins	Helicidae
<i>Cepaea Nemoralis</i>	Escargot des bois	Helicidae
<i>Helicigona lapicida</i>	Soucoupe commune	Helicidae
<i>Helix aspersa</i>	Petit-gris	Helicidae
<i>Helix pomatia</i>	Escargot de Bourgogne	Helicidae
<i>Helicodonta obvoluta</i>	Veloutée plane	Helicodontidae
<i>Pomatias elegans</i>	Élégante striée	Pomatiidae

OISEAUX

<i>Accipiter gentilis</i>	Autour des palombes	Accipitridae
<i>Accipiter nisus</i>	Épervier d'Europe	Accipitridae
<i>Buteo buteo</i>	Buse variable	Accipitridae
<i>Circaetus gallicus</i>	Circaète Jean-le-Blanc	Accipitridae
<i>Circus aeruginosus</i>	Busard des roseaux	Accipitridae
<i>Circus cyaneus</i>	Busard Saint-Martin	Accipitridae
<i>Milvus migrans</i>	Milan noir	Accipitridae
<i>Milvus milvus</i>	Milan royal	Accipitridae
<i>Pernis apivorus</i>	Bondrée apivore	Accipitridae
<i>Aegithalos caudatus</i>	Mésange à longue queue	Aegithalidae
<i>Alauda arvensis</i>	Alouette des champs	Alaudidae
<i>Lullula arborea</i>	Alouette lulu	Alaudidae
<i>Alcedo atthis</i>	Martin-pêcheur d'Europe	Alcedinidae
<i>Anas clypeata</i>	Canard souchet	Anatidae
<i>Anas crecca</i>	Sarcelle d'hiver	Anatidae
<i>Anas platyrhynchos</i>	Canard colvert	Anatidae
<i>Anas strepera</i>	Canard chipeau	Anatidae
<i>Anser anser</i>	Oie cendrée	Anatidae
<i>Aythya fuligula</i>	Fuligule morillon	Anatidae
<i>Cygnus olor</i>	Cygne tuberculé	Anatidae
<i>Apus apus</i>	Martinet noir	Apodidae
<i>Apus melba</i>	Martinet à ventre blanc	Apodidae
<i>Ardea cinerea</i>	Héron cendré	Ardeidae
<i>Bubulcus ibis</i>	Héron garde-boeufs	Ardeidae
<i>Casmerodius albus</i>	Grande Aigrette	Ardeidae
<i>Egretta garzetta</i>	Aigrette garzette	Ardeidae
<i>Certhia brachydactyla</i>	Grimpereau des jardins	Certhiidae
<i>Cettia cetti</i>	Bouscarle de Cetti	Cettiidae
<i>Charadrius dubius</i>	Petit Gravelot	Charadriidae
<i>Charadrius dubius</i>	Petit Gravelot	Charadriidae
<i>Ciconia ciconia</i>	Cigogne blanche	Ciconiidae
<i>Cinclus cinclus</i>	Cinle plongeur	Cinclidae

<i>Columba livia f. domestica</i>	Pigeon biset domestique	Columbidae
<i>Columba palumbus</i>	Pigeon ramier	Columbidae
<i>Streptopelia decaocto</i>	Tourterelle turque	Columbidae
<i>Streptopelia turtur</i>	Tourterelle des bois	Columbidae
<i>Corvus corone</i>	Corneille noire	Corvidae
<i>Corvus frugilegus</i>	Corbeau freux	Corvidae
<i>Corvus monedula</i>	Choucas des tours	Corvidae
<i>Garrulus glandarius</i>	Geai des chênes	Corvidae
<i>Pica pica</i>	Pie bavarde	Corvidae
<i>Cuculus canorus</i>	Coucou gris	Cuculidae
<i>Emberiza cia</i>	Bruant fou	Emberizidae
<i>Emberiza circlus</i>	Bruant zizi	Emberizidae
<i>Emberiza citrinella</i>	Bruant jaune	Emberizidae
<i>Emberiza schoeniclus</i>	Bruant des roseaux	Emberizidae
<i>Falco subbuteo</i>	Faucon hobereau	Falconidae
<i>Falco tinnunculus</i>	Faucon crécerelle	Falconidae
<i>Carduelis cannabina</i>	Linotte mélodieuse	Fringillidae
<i>Carduelis carduelis</i>	Chardonneret élégant	Fringillidae
<i>Carduelis chloris</i>	Verdier d'Europe	Fringillidae
<i>Carduelis spinus</i>	Tarin des aulnes	Fringillidae
<i>Coccothraustes coccothraustes</i>	Grosbec casse-noyaux	Fringillidae
<i>Fringilla coelebs</i>	Pinson des arbres	Fringillidae
<i>Fringilla montifringilla</i>	Pinson du Nord	Fringillidae
<i>Pyrrhula pyrrhula</i>	Bouvreuil pivoine	Fringillidae
<i>Serinus serinus</i>	Serin cini	Fringillidae
<i>Grus grus</i>	Grue cendrée	Gruidae
<i>Delichon urbicum</i>	Hirondelle de fenêtre	Hirundinidae
<i>Hirundo rustica</i>	Hirondelle rustique	Hirundinidae
<i>Ptyonoprogne rupestris</i>	Hirondelle de rochers	Hirundinidae
<i>Chroicocephalus ridibundus</i>	Mouette rieuse	Laridae
<i>Larus canus</i>	Goéland cendré	Laridae
<i>Larus michahellis</i>	Goéland leucophée	Laridae

<i>Locustella naevia</i>	Locustelle tachetée	Locustellidae
<i>Merops apiaster</i>	Guêpier d'Europe	Meropidae
<i>Anthus pratensis</i>	Pipit farlouse	Motacillidae
<i>Anthus spinoletta</i>	Pipit spioncelle	Motacillidae
<i>Motacilla alba</i>	Bergeronnette grise	Motacillidae
<i>Motacilla cinerea</i>	Bergeronnette des ruisseaux	Motacillidae
<i>Motacilla flava</i>	Bergeronnette printanière	Motacillidae
<i>Ficedula hypoleuca</i>	Gobemouche noir	Muscicapidae
<i>Saxicola rubicola</i>	Tarier pâtre	Muscicapidae
<i>Oriolus oriolus</i>	Loriot d'Europe	Oriolidae
<i>Cyanistes caeruleus</i>	Mésange bleue	Paridae
<i>Lophophanes cristatus</i>	Mésange huppée	Paridae
<i>Parus major</i>	Mésange charbonnière	Paridae
<i>Periparus ater</i>	Mésange noire	Paridae
<i>Poecile palustris</i>	Mésange nonnette	Paridae
<i>Passer domesticus</i>	Moineau domestique	Passeridae
<i>Petronia petronia</i>	Moineau soulcie	Passeridae
<i>Phalacrocorax carbo</i>	Grand Cormoran	Phalacrocoracidae
<i>Alectoris rufa</i>	Perdrix rouge	Phasianidae
<i>Phasianus colchicus</i>	Faisan de Colchide	Phasianidae
<i>Dendrocopos major</i>	Pic épeiche	Picidae
<i>Dryocopus martius</i>	Pic noir	Picidae
<i>Picus viridis</i>	Pic vert	Picidae
<i>Prunella modularis</i>	Accenteur mouchet	Prunellidae
<i>Fulica atra</i>	Foulque macroule	Rallidae
<i>Himantopus himantopus</i>	Échasse blanche	Recurvirostridae
<i>Actitis hypoleucos</i>	Chevalier guignette	Scolopacidae
<i>Tringa ochropus</i>	Chevalier culblanc	Scolopacidae
<i>Sitta europaea</i>	Sittelle torchepot	Sittidae
<i>Asio otus</i>	Hibou moyen-duc	Strigidae
<i>Athene noctua</i>	Chevêche d'Athéna	Strigidae
<i>Bubo bubo</i>	Grand-duc d'Europe	Strigidae

<i>Strix aluco</i>	Chouette hulotte	Strigidae
<i>Sturnus vulgaris</i>	Étourneau sansonnet	Sturnidae
<i>Acrocephalus scirpaceus</i>	Rousserolle effarvatte	Sylviidae
<i>Cisticola juncidis</i>	Cisticole des joncs	Sylviidae
<i>Hippolais polyglotta</i>	Hypolaïs polyglotte	Sylviidae
<i>Phylloscopus collybita</i>	Pouillot véloce	Sylviidae
<i>Phylloscopus trochilus</i>	Pouillot fitis	Sylviidae
<i>Phylloscopus bonelli</i>	Pouillot de Bonelli	Sylviidae
<i>Regulus ignicapilla</i>	Roitelet à triple bandeau	Sylviidae
<i>Regulus regulus</i>	Roitelet huppé	Sylviidae
<i>Sylvia atricapilla</i>	Fauvette à tête noire	Sylviidae
<i>Sylvia borin</i>	Fauvette des jardins	Sylviidae
<i>Sylvia cantillans</i>	Fauvette passerinette	Sylviidae
<i>Troglodytes troglodytes</i>	Troglodyte mignon	Troglodytidae
<i>Erithacus rubecula</i>	Rougegorge familier	Turdidae
<i>Luscinia megarhynchos</i>	Rossignol philomèle	Turdidae
<i>Phoenicurus ochruros</i>	Rougequeue noir	Turdidae
<i>Phoenicurus phoenicurus</i>	Rougequeue à front blanc	Turdidae
<i>Turdus merula</i>	Merle noir	Turdidae
<i>Turdus philomelos</i>	Grive musicienne	Turdidae
<i>Turdus pilaris</i>	Grive litorne	Turdidae
<i>Tyto alba</i>	Effraie des clochers	Tytonidae
<i>Upupa epops</i>	Huppe fasciée	Upupidae

REPTILES

<i>Coronella austriaca</i>	Coronelle lisse	Colubridae
<i>Coronella girondica</i>	Coronelle girondine	Colubridae
<i>Hierophis viridiflavus</i>	Couleuvre verte et jaune	Colubridae
<i>Lacerta agilis</i>	Lézard agile	Lacertidae
<i>Lacerta bilineata</i>	Lézard vert occidental	Lacertidae
<i>Podarcis muralis</i>	Lézard des murailles	Lacertidae
<i>Natrix maura</i>	Couleuvre vipérine	Natricidae

Natrix natrix

Couleuvre à collier

Natricidae

Vipera aspis

Vipère aspic

Viperidae

Liste de la flore

- - - - X

(Nouvelles espèces surlignées)

Nom scientifique	Nom vernaculaire
<i>Acer campestre</i> L., 1753	Érable champêtre
<i>Acer pseudoplatanus</i> L., 1753	Érable sycomore
<i>Achillea millefolium</i> L. subsp. <i>millefolium</i>	Sourcils-de-Vénus
<i>Aegopodium podagraria</i> L., 1753	Podagraire
<i>Agrostis stolonifera</i>	Agrostide stolonifère
<i>Ailanthus altissima</i> (Mill.) Swingle, 1916	Faux-vernis du Japon
<i>Aira elegantissima</i> Schur, 1853	Canche élégante
<i>Ajuga chamaepitys</i> (L.) Schreb., 1773	Bugle jaune
<i>Ajuga reptans</i>	Bugle rampant
<i>Alliaria petiolata</i> (M.Bieb.) Cavara & Grande, 1913	Alliaire
<i>Alnus glutinosa</i> (L.) Gaertn., 1790	Aulne glutineux
<i>Alyssum alyssoides</i> (L.) L., 1759	Alysson à calices persistants
<i>Amaranthus graecizans</i> subsp. <i>silvestris</i> (Vill.) Brenan, 1961	Amarante des bois
<i>Ambrosia artemisiifolia</i> L., 1753	Absinthe anglaise
<i>Anemone nemorosa</i>	Anémone des bois
<i>Anisantha rigida</i>	Brome raide
<i>Anisantha sterilis</i> (L.) Nevski, 1934	Brome stérile
<i>Anisantha tectorum</i> (L.) Nevski, 1934	Brome des toits
<i>Anthericum liliago</i> L., 1753	Phalangère à fleurs de lys
<i>Anthyllis vulneraria</i> L., 1753	Anthyllide vulnéraire
<i>Apera spica-venti</i> (L.) P.Beauv., 1812	Jouet-du-Vent
<i>Arabidopsis thaliana</i> (L.) Heynh., 1842	Arabette de thalius
<i>Arabis hirsuta</i> (L.) Scop., 1772	Arabette poilue

<i>Arenaria serpyllifolia</i> L., 1753	Sabline à feuilles de serpolet
<i>Argyrolobium zanonii</i> (Turra) P.W.Ball, 1968	Argyrolobe de Linné
<i>Aristolochia clematitidis</i> L., 1753	Aristolochie clématite
<i>Arrhenaterum elatius</i>	Fromental élevé
<i>Artemisia campestris</i> L. subsp. <i>campestris</i>	Armoise champêtre
<i>Artemisia verlotiorum</i> Lamotte, 1877	Armoise des Frères Verlot
<i>Artemisia vulgaris</i> L., 1753	Armoise commune
<i>Arum italicum</i>	Gouet d'Italie
<i>Arum maculatum</i> L., 1753	Gouet tâcheté
<i>Asclepias syriaca</i> L., 1753	Herbe à la ouate
<i>Asparagus officinalis</i> L. subsp. <i>officinalis</i>	Asperge officinale
<i>Asparagus tenuifolius</i> Lam., 1783	Asperge à feuilles ténues
<i>Asplenium adiantum-nigrum</i> L., 1753	Capillaire noir
<i>Asplenium ceterach</i> L., 1753	Cétérach
<i>Asplenium ruta-muraria</i> L. subsp. <i>ruta-muraria</i>	Rue des murailles
<i>Asplenium trichomanes</i> L., 1753	Capillaire des murailles
<i>Asplenium trichomanes</i> subsp. <i>quadrivalens</i> D.E.Mey., 1964	Doradille fausse-capillaire
<i>Astragalus glycyphyllos</i> L., 1753	Réglisse sauvage
<i>Avena barbata</i> Pott ex Link, 1799	Avoine barbue
<i>Avenella flexuosa</i> (L.) Drejer, 1838	Foin tortueux
<i>Avenula pratensis</i>	
<i>Barbarea vulgaris</i> R.Br., 1812	Barbarée commune
<i>Bassia laniflora</i> (S.G.Gmel.) A.J.Scott, 1978	Bassie à fleurs duveuteuses
<i>Bellis perennis</i>	Pâquerette
<i>Betonica officinalis</i> L., 1753	Épiaire officinale
<i>Bothriochloa ischaemum</i> (L.) Keng, 1936	Barbon pied-de-poule
<i>Brachypodium rupestre</i> (Host) Roem. & Schult., 1817	Brachypode des rochers
<i>Brachypodium sylvaticum</i>	Brome des bois
<i>Bromopsis erecta</i> (Huds.) Fourr., 1869	Brome érigé

<i>Bromus hordeaceus</i> L. subsp. <i>hordeaceus</i>	Brome mou
<i>Bryonia dionisa</i>	
<i>Bufonia paniculata</i> Dubois ex Delarbre, 1800	Bufonie paniculée
<i>Calamagrostis epigejos</i> (L.) Roth, 1788	Calamagrostide épigéios
<i>Campanula rapunculus</i> L., 1753	Campanule raiponce
<i>Campanula rotundifolia</i> L. subsp. <i>rotundifolia</i>	Campanule à feuilles rondes
<i>Campanula trachelium</i> L., 1753	Campanule gantelée
<i>Capsella bursa-pastoris</i> (L.) Medik. subsp. <i>bursa-pastoris</i>	
<i>Cardamine hirsuta</i> L., 1753	Cardamine hérissée
<i>Carduus arvensis</i>	
<i>Carduus vulgare</i>	
<i>Carex acutiformis</i> Ehrh., 1789	Laïche des marais
<i>Carex digitata</i> L., 1753	Laïche digitée
<i>Carex divulsa leersii</i>	
<i>Carex flacca</i> Schreb. subsp. <i>flacca</i>	Langue-de-pic
<i>Carex halleriana</i> Asso subsp. <i>halleriana</i>	Laïche de Haller
<i>Carex hirta</i> L., 1753	Laïche hérissée
<i>Carex pendula</i> Huds., 1762	Laïche à épis pendants
<i>Carex remota</i>	
<i>Carex sylvatica</i> Huds., 1762	Laïche des bois
<i>Carlina vulgaris</i> L., 1753	Carline commune
<i>Carpinus betulus</i> L., 1753	Charme
<i>Castanea sativa</i> Mill., 1768	Chataignier
<i>Catapodium rigidum</i> (L.) C.E.Hubb., 1953	Pâturin rigide
<i>Celtis australis</i> L., 1753	Micocoulier de provence
<i>Centaurea aspera</i> L., 1753	Centaurée rude
<i>Centaurea paniculata</i> L. subsp. <i>paniculata</i>	Centaurée paniculée
<i>Cephalanthera rubra</i> (L.) Rich., 1817	Céphalanthère rouge
<i>Cerastium glomeratum</i>	
<i>Cerastium brachypetalum</i> Desp. ex Pers., 1805	Céraisie à pétales courts
<i>Cerastium fontanum</i>	
<i>Cerastium fontanum</i>	

<i>Cerastium pumilum</i> Curtis, 1777	Céraiste nain
<i>Chaerophyllum temulum</i>	Chérophylle penché
<i>Chelidonium majus</i> L., 1753	Grande chélidoine
<i>Chenopodium album</i> L. subsp. <i>album</i>	Senousse
<i>Chondrilla juncea</i> L., 1753	Chondrille à tige de jonc
<i>Cirsium eriophorum</i>	Cirse laineux
<i>Cirsium palustre</i> (L.) Scop., 1772	Cirse des marais
<i>Cirsium vulgare</i> (Savi) Ten. subsp. <i>vulgare</i>	Cirse lancéolé
<i>Cistus salviifolius</i> L., 1753	Ciste à feuilles de sauge
<i>Clematis vitalba</i> L., 1753	Clématite des haies
<i>Clinopodium acinos</i> (L.) Kuntze, 1891	
<i>Clinopodium nepeta</i> subsp. <i>sylvaticum</i> (Bromf.) B.Bock, 2012	Sarriette à feuilles de Menthe
<i>Colchicum autumnale</i> L., 1753	Colchique d'automne
<i>Convallaria majalis</i> L., 1753	Muguet
<i>Convolvulus arvensis</i> L., 1753	Liseron des haies
<i>Convolvulus sepium</i> L., 1753	Liset
<i>Cornus sanguinea</i> L., 1753	Cornouiller sanguin
<i>Coronilla scorpioides</i>	Coronille scorpion
<i>Corylus avellana</i> L., 1753	Noisetier
<i>Crataegus germanica</i> (L.) Kuntze, 1891	Néflier
<i>Crataegus laevigata</i> (Poir.) DC., 1825	Aubépine à deux styles
<i>Crataegus monogyna</i> Jacq., 1775	Aubépine à un style
<i>Crepis foetida</i> L., 1753	Crépide fétide
<i>Crepis sancta</i> (L.) Bornm., 1913	Crépide de Nîmes
<i>Crepis vesicaria</i> subsp. <i>taraxacifolia</i> (Thuill.) Thell. ex Schinz & R.Keller, 1914	Crépide à feuilles de pissenlit
<i>Cyanus semidecurrens</i> (Jord.) Holub	Centauree
<i>Cymbalaria muralis</i> P.Gaertn., B.Mey. & Scherb., 1800	Cymbalaire
<i>Cynodon dactylon</i> (L.) Pers., 1805	Chiendent pied-de-poule
<i>Cynosurus echinatus</i> L., 1753	Crételle hérissée
<i>Cyperus longus</i> L., 1753	Souchet long

<i>Cytisus scoparius</i> var. <i>scoparius</i>	
<i>Dactylis glomerata</i> L., 1753	Dactyle aggloméré
<i>Daphne laureola</i> L., 1753	Daphné lauréole
<i>Datura stramonium</i> L., 1753	Stramoine
<i>Daucus carota</i> L. subsp. <i>carota</i>	Daucus carotte
<i>Dianthus carthusianorum</i> L., 1753	Oeillet des chartreux
<i>Dicranum scoparium</i> Hedw.	
<i>Dioscorea communis</i> (L.) Caddick & Wilkin, 2002	Sceau de Notre Dame
<i>Diplotaxis tenuifolia</i> (L.) DC., 1821	Diplotaxe vulgaire
<i>Dipsacus fullonum</i>	Cabaret des oiseaux
<i>Draba verna</i> L., 1753	Drave printanière
<i>Dryopteris filix-mas</i> (L.) Schott, 1834	Fougère mâle
<i>Echinochloa crus-galli</i> (L.) P.Beauv., 1812	Pied-de-coq
<i>Echium vulgare</i> L., 1753	Vipérine commune
<i>Elytrigia intermedia</i> (Host) Nevski, 1933	Chiendent intermédiaire
<i>Epilobium hirsutum</i> L., 1753	Épilobe hérissé
<i>Epipactis helleborine</i> (L.) Crantz subsp. <i>helleborine</i>	Elléborine à larges feuilles
<i>Equisetum arvense</i>	Prêle des champs
<i>Equisetum ramosissimum</i> Desf., 1799	Prêle très rameuse
<i>Equisetum telmateia</i> Ehrh., 1783	Grande prêle
<i>Equisetum x moorei</i> Newman, 1854	Prêle occidentale
<i>Eragrostis cilianensis</i> (All.) Vignolo ex Janch., 1907	Grand éragrostis
<i>Eragrostis minor</i> Host, 1809	Éragrostis faux-pâturin
<i>Erigeron annuus</i> (L.) Desf., 1804	Vergerette annuelle
<i>Erigeron canadensis</i> L., 1753	Vergerette du Canada
<i>Erodium cicutarium</i> (L.) L'Her. subsp. <i>cutarium</i>	Cicutaire
<i>Eryngium campestre</i> L., 1753	Chardon Roland
<i>Euonymus europaeus</i> L., 1753	Bonnet-d'évêque
<i>Eupatorium cannabinum</i> L. subsp. <i>cannabinum</i>	Chanvre d'eau
<i>Euphorbia amygdaloides</i> L., 1753	Euphorbe des bois
<i>Euphorbia flavicoma</i> subsp. <i>verrucosa</i> (Fiori) Pignatti, 1973	Euphorbe verruqueuse

<i>Euphorbia seguieriana</i> var. <i>seguieriana</i>	Euphorbe de Séguier
<i>Fagus sylvatica</i> L., 1753	Hêtre
<i>Festuca cinerea</i>	Fétuque cendrée
<i>Festuca heterophylla</i> Lam., 1779	Fétuque hétérophylle
<i>Festuca marginata</i> (Hack.) K.Richt., 1890	
<i>Ficaria verna</i> subsp. <i>fertilis</i> (A.R.Clapham ex Laegaard) Stace, 2009	Ficaire
<i>Fragaria viridis</i> Weston, 1771	Fraisier vert
<i>Fraxinus excelsior</i> L., 1753	Frêne élevé
<i>Fumaria officinalis</i> L., 1753	Fumeterre officinale
<i>Galega officinalis</i> L., 1753	Lilas d'Espagne
<i>Galium aparine</i> L., 1753	Gaillet gratteron
<i>Galium lucidum</i> All., 1773	Gaillet à feuilles luisantes
<i>Galium mollugo</i>	Gaillet commun
<i>Galium obliquum</i>	Gaillet oblique
<i>Genista pilosa</i> L., 1753	Genêt poilu
<i>Geranium molle</i> L., 1753	Géranium à feuilles molles
<i>Geranium pyrenaicum</i> Burm.f., 1759	Géranium des Pyrénées
<i>Geranium robertianum</i> L. subsp. <i>robertianum</i>	Herbe à Robert
<i>Geranium rotundifolium</i> L., 1753	Géranium à feuilles rondes
<i>Geranium sanguineum</i> L., 1753	Géranium sanguin
<i>Geum urbanum</i> L., 1753	Benoîte commune
<i>Glechoma hederacea</i> L., 1753	Lierre terrestre
<i>Hedera helix</i> L., 1753	Lierre grimpant
<i>Helianthemum apenninum</i> (L.) Mill., 1768	Hélianthème des Apennins
<i>Helichrysum stoechas</i> (L.) Moench, 1794	Immortelle des dunes
<i>Helleborus foetidus</i> L., 1753	Hellébore fétide
<i>Heraclium sphondylium</i>	Grande Berce
<i>Hieracium murorum</i> L., 1753	Épervière des murs
<i>Himantoglossum hircinum</i> (L.) Spreng., 1826	Orchis bouc

<i>Hippocrepis comosa</i> L., 1753	Hippocrepis à toupet
<i>Hippocrepis emerus</i> (L.) Lassen, 1989	Coronille faux-séné
<i>Holcus lanatus</i> L., 1753	Houlique laineuse
<i>Holosteum umbellatum</i> L., 1753	Holostée en ombelle
<i>Honorius nutans</i> (Sm.) Gray, 1821	Ornithogale penché
<i>Hordeum murinum</i>	Orge sauvage
<i>Hornungia petraea</i> (L.) Rchb., 1838	Hornungie des pierres
<i>Humulus lupulus</i> L., 1753	Houblon grim pant
<i>Hypericum perforatum</i> L., 1753	Millepertuis perforé
<i>Hypnum cupressiforme</i> Hedw.	
<i>Hypochaeris radicata</i>	Porcelle enracinée
<i>Hypocrepis comosa</i>	
<i>Ilex aquifolium</i> L., 1753	Houx
<i>Inula montana</i> L., 1753	Inule des montagnes
<i>Iris foetidissima</i> L., 1753	Iris fétide
<i>Iris pseudacorus</i>	Iris faux acore
<i>Jacobea vulgaris</i>	
<i>Juncus articulatus</i> L., 1753	Jonc à fruits luisants
<i>Juncus bufonius</i> L., 1753	Jonc des crapauds
<i>Juncus inflexus</i>	Jonc glauque
<i>Juniperus communis</i> L. subsp. <i>communis</i>	Genévrier commun
<i>Knautia arvensis</i>	Knautie des champs
<i>Lactuca muralis</i> (L.) Gaertn., 1791	Pendrille
<i>Lactuca saligna</i> L., 1753	Laitue à feuilles de saule
<i>Lamium amplexicaule</i> L., 1753	Lamier amplexicaule
<i>Lamium maculatum</i>	Lamier maculé
<i>Lamium purpureum</i> L., 1753	Lamier pourpre
<i>Lapsana communis</i> L. subsp. <i>communis</i>	Lampsane commune
<i>Lathyrus cicera</i> L., 1753	Gessette
<i>Lathyrus linifolius</i> (Reichard) Bässler, 1971	Gesse des montagnes
<i>Lathyrus pratensis</i>	Gesse des prés

<i>Lathyrus sphaericus</i> Retz., 1783	Gesse à fruits ronds
<i>Legousia speculum-veneris</i> (L.) Chaix, 1785	Miroir de Vénus
<i>Lepidium campestre</i>	Passerage des champs
<i>Ligustrum vulgare</i> L., 1753	Troëne
<i>Limodorum abortivum</i> (L.) Sw., 1799	Limodore avorté
<i>Linaria simplex</i> (Willd.) DC., 1805	Linaire simple
<i>Lolium perenne</i> L., 1753	Ivraie vivace
<i>Loncomelos pyrenaicum</i>	Ornithogale des Pyrénées
<i>Lonicera etrusca</i> Santi, 1795	Chèvrefeuille de Toscane
<i>Lonicera periclymenum</i> L., 1753	Chèvrefeuille des bois
<i>Lonicera xylosteum</i> L., 1753	Chèvrefeuille des haies
<i>Lotus corniculatus</i> L. subsp. <i>corniculatus</i>	Sabot-de-la-mariée
<i>Lunaria annua</i> L., 1753	Monnaie-du-Pape
<i>Luzula forsteri</i> (Sm.) DC., 1806	Luzule de Forster
<i>Luzula multiflora</i> (Ehrh.) Lej. subsp. <i>multiflora</i>	Luzule multiflore
<i>Luzula sylvatica</i> subsp. <i>sieberi</i> (Tausch) K.Richt., 1890	Luzule de Sieber
<i>Lycium chinense</i> Mill., 1768	Lyciet de Chine
<i>Lycopus europaeus</i> L., 1753	Lycope d'Europe
<i>Lysimachia vulgaris</i> L., 1753	Lysimaque commune
<i>Lythrum salicaria</i> L., 1753	Salicaire commune
<i>Medicago minima</i> (L.) L., 1754	Luzerne naine
<i>Medicago sativa</i> subsp. <i>ambigua</i> (Trautv.) Tutin	Luzerne changeante
<i>Melica ciliata</i> L., 1753	Mélique ciliée
<i>Melica uniflora</i> Retz., 1779	Mélique uniflore
<i>Melilotus albus</i> Medik., 1787	Mélilot blanc
<i>Melilotus officinalis</i> (L.) Lam., 1779	Mélilot officinal
<i>Melissa officinalis</i>	Mélisse officinale
<i>Mentha aquatica</i>	Menthe aquatique
<i>Mentha suaveolens</i> Ehrh. subsp. <i>suaveolens</i>	Menthe à feuilles rondes
<i>Mercurialis annua</i> L., 1753	Mercuriale annuelle

<i>Mercurialis perennis</i> L., 1753	Mercuriale vivace
<i>Microthlaspi perfoliatum</i> (L.) F.K.Mey., 1973	Tabouret perfolié
<i>Milium effusum</i> L., 1753	Millet diffus
<i>Minuartia hybrida</i> subsp. <i>laxa</i> (Jord.) Jauzein, 2010	
<i>Monotropa hypopitys</i> L., 1753	Monotrope sucepin
<i>Muscari comosum</i> (L.) Mill., 1768	Muscari à toupet
<i>Muscari neglectum</i> Guss. ex Ten., 1842	Muscari à grappes
<i>Myosotis ramosissima</i> Rochel subsp. <i>ramosissima</i>	Myosotis rameux
<i>Nasturtium officinale</i>	Cresson des fontaines
<i>Neottia nidus-avis</i> (L.) Rich., 1817	Néottie nid d'oiseau
<i>Neottia ovata</i> (L.) Bluff & Fingerh., 1837	Listère ovale
<i>Odontites luteus</i> (L.) Clairv. subsp. <i>luteus</i>	Odontitès jaune
<i>Oenothera glazioviana</i> Micheli, 1875	Onagre à sépales rouges
<i>Onobrychis supina</i> (Chaix ex Vill.) DC., 1805	Sainfoin couchée
<i>Ononis natrix</i> L., 1753	Bugrane jaune
<i>Ononis pusilla</i> L., 1759	Bugrane naine
<i>Onopordum acanthium</i> L., 1753	Onopordon faux-acanthe
<i>Onosma arenaria</i>	Orcanette des sables
<i>Ophrys aranifera</i> Huds., 1778	Ophrys araignée
<i>Ophrys fuciflora</i> (F.W.Schmidt) Moench subsp. <i>fuciflora</i>	Ophrys bourdon
<i>Ophrys sphegades</i>	
<i>Orchis simia</i> Lam., 1779	Orchis singe
<i>Oreoselinum nigrum</i> Delarbre, 1800	Persil des montagnes
<i>Origanum vulgare</i> L. subsp. <i>vulgare</i>	Origan commun
<i>Orlaya grandiflora</i> (L.) Hoffm., 1814	Caucalis à grandes fleurs
<i>Ornithogalum umbellatum</i>	Dame-d'onze-heures
<i>Orobanche minor</i> Sm., 1797	Orobanche du treffle
<i>Orobanche teucrii</i> Holandre, 1829	Orobanche de la germandrée
<i>Oxalis dillenii</i> Jacq., 1794	Oxalis dressé
<i>Papaver rhoeas</i> L., 1753	Coquelicot
<i>Parthenocissus inserta</i> (A.Kern.) Fritsch, 1922	Vigne-vierge commune

<i>Pastinaca sativa</i> L., 1753	Panais cultivé
<i>Persicaria maculosa</i> Gray, 1821	Renouée Persicaire
<i>Petrorhagia prolifera</i> (L.) P.W.Ball & Heywood, 1964	Oeillet prolifère
<i>Petrorhagia saxifraga</i> (L.) Link subsp. <i>saxifraga</i>	Oeillet des rochers
<i>Phalaris arundinacea</i>	Baldingère faux-roseau
<i>Phleum arenarium</i> L., 1753	Fléole des sables
<i>Phleum phleoides</i> (L.) H.Karst., 1880	Fléole de Boehmer
<i>Phragmites australis</i> (Cav.) Trin. ex Steud., 1840	Roseau
<i>Phyteuma spicatum</i> L., 1753	Raiponce en épi
<i>Pinus nigra</i> Arnold subsp. <i>nigra</i>	Pin noir d'Autriche
<i>Pinus pinaster</i> Aiton, 1789	Pinus Pinaster
<i>Pinus sylvestris</i> L., 1753	Pin sylvestre
<i>Plantago arenaria</i> Waldst. & Kit., 1802	Plantain scabre
<i>Plantago lanceolata</i> L., 1753	Plantain lancéolé
<i>Plantago major</i> L. subsp. <i>major</i>	Plantain à bouquet
<i>Plantago sempervirens</i> Crantz, 1766	Oeil de chien
<i>Poa annua</i> L., 1753	Pâturin annuel
<i>Poa bulbosa</i> L., 1753	Pâturin bulbeux
<i>Poa compressa</i> L., 1753	Pâturin comprimé
<i>Poa nemoralis</i> L., 1753	Pâturin des bois
<i>Poa pratensis</i>	Pâturin des prés
<i>Poa trivialis</i> L. subsp. <i>trivialis</i>	Gazon d'Angleterre
<i>Polygonatum odoratum</i> (Mill.) Druce, 1906	Sceau de salomon odorant
<i>Polygonum aviculare</i> L., 1753	Renouée des oiseaux
<i>Polypodium interjectum</i> Shivas, 1961	Polypode intermédiaire
<i>Polypodium vulgare</i> L., 1753	Réglisse des bois
<i>Polystichum setiferum</i> (Forssk.) T.Moore ex Woyn., 1913	Polystic à frondes soyeuses
<i>Polytrichum juniperinum</i> Hedw.	
<i>Populus alba</i> L., 1753	Peuplier blanc
<i>Populus nigra</i> L., 1753	Peuplier commun noir
<i>Potentilla reptans</i> L., 1753	Potentille rampante

<i>Potentilla tabernaemontani</i> Asch., 1891	Potentille printanière
<i>Poterium sanguisorba</i> subsp. <i>sanguisorba</i>	
<i>Primula vulgaris</i> Huds. subsp. <i>vulgaris</i>	Primevère acaule
<i>Prunella laciniata</i> (L.) L., 1763	Brunelle laciniée
<i>Prunella vulgaris</i> L., 1753	Brunelle commune
<i>Prunus avium</i> (L.) L., 1755	Merisier vrai
<i>Prunus mahaleb</i> L., 1753	Bois de Sainte-Lucie
<i>Pseudoscleropodium purum</i> (Hedw.) M.Fleisch.	
<i>Pseudoturritis turrita</i> (L.) Al-Shehbaz, 2005	Arabette Tourette
<i>Pteridium aquilinum</i> (L.) Kuhn, 1879	Fougère aigle
<i>Pulmonaria longifolia</i> subsp. <i>delphinensis</i> Bolliger, 1982	Pulmonaire du Dauphiné
<i>Quercus ilex</i> L., 1753	Chêne vert
<i>Quercus petraea</i> Liebl., 1784	Chêne sessile
<i>Quercus pubescens</i> Willd., 1805	Chêne pubescent
<i>Quercus x streimeri</i> Heuff. ex Freyn, 1878	Chêne
<i>Ranunculus bulbosus</i> L., 1753	Renoncule bulbeuse
<i>Ranunculus repens</i>	Renoncule rampante
<i>Reseda phyteuma</i> L., 1753	Réséda raiponce
<i>Ribes rubrum</i> L., 1753	Groseillier rouge
<i>Robinia pseudoacacia</i> L., 1753	Robinier faux-acacia
<i>Rosa canina</i> L., 1753	Rosier des chiens
<i>Rosmarinus officinalis</i> L., 1753	Romarin officinale
<i>Rostraria cristata</i> (L.) Tzvelev, 1971	Fausse fléole
<i>Rubia peregrina</i> L., 1753	Garance voyageuse
<i>Rubus caesius</i> L., 1753	Rosier bleue
<i>Rubus ulmifolius</i> Schott, 1818	Rosier à feuilles d'orme
<i>Rumex acetosa</i> L. subsp. <i>acetosa</i>	Rumex oseille
<i>Rumex crispus</i>	Oseille crépue
<i>Ruscus aculeatus</i> L., 1753	Fragon
<i>Salix alba</i> var. <i>alba</i>	Saule commun
<i>Salix caprea</i> L., 1753	Saule marsault

<i>Salix eleagnos</i> Scop., 1772	Saule drapé
<i>Salix purpurea</i> L., 1753	Osier rouge
<i>Salix triandra</i> L., 1753	Saule à trois étamines
<i>Salix x rubens</i> Schrank, 1789	Osier jaune
<i>Salvia pratensis</i> L., 1753	Sauge des prés
<i>Sambucus nigra</i> L., 1753	Sureau noir
<i>Saponaria ocymoides</i> L. subsp. <i>ocymoides</i>	Saponaire faux Basilic
<i>Saponaria officinalis</i> L., 1753	Saponaire officinale
<i>Saxifraga granulata</i> L., 1753	Saxifrage granulé
<i>Saxifraga tridactylites</i> L., 1753	Saxifrage à trois doigts
<i>Scabiosa columbaria</i> L., 1753	Scabieuse colombarie
<i>Schedonorus giganteus</i>	Fétuque géante
<i>Scirpus sylvaticus</i>	Scirpe des bois
<i>Scrophularia auriculata</i> L., 1753	Scrofulaire aquatique
<i>Scrophularia nodosa</i> L., 1753	Scrophulaire noueuse
<i>Sedum acre</i> L., 1753	Poivre de muraille
<i>Sedum cepaea</i> L., 1753	Orpin pourpier
<i>Sedum rupestre</i> L., 1753	Orpin réfléchi
<i>Senecio vulgaris</i> L. subsp. <i>vulgaris</i>	Séneçon commun
<i>Setaria italica</i> subsp. <i>viridis</i> (L.) Thell., 1912	Sétaire verte
<i>Setaria pumila</i> (Poir.) Roem. & Schult., 1817	Sétaire glauque
<i>Silene conica</i> L., 1753	Silène conique
<i>Silene italica</i> (L.) Pers., 1805	Silène d'Italie
<i>Silene latifolia</i> Poir., 1789	Compagnon blanc
<i>Silene otites</i> (L.) Wibel, 1799	Silène cure-oreille
<i>Silene vulgaris</i> (Moench) Garcke, 1869	Silène enflé
<i>Solanum dulcamara</i>	Douce amère
<i>Solidago gigantea</i> Aiton, 1789	Tête d'or
<i>Solidago virgaurea</i> L. subsp. <i>virgaurea</i>	Herbe des Juifs
<i>Sonchus oleraceus</i> L., 1753	Laiteron potager
<i>Sorbus torminalis</i> (L.) Crantz, 1763	Alouchier

Sporobolus indicus (L.) R.Br., 1810	Sporobole fertile
Stachys recta L., 1767	Épiaire droite
Stellaria media (L.) Vill., 1789	Mouron des oiseaux
Stipa eriocalis Borbás, 1878	Stipe à tige laineuse
Symphytum officinale L., 1753	Grande consoude
Teucrium chamaedrys L., 1753	Germandrée petit-chêne
Teucrium montanum L., 1753	Germandrée des montagnes
Teucrium scorodonia L., 1753	Germandrée
Thymus pulegioides L., 1753	Thym commun
Tragus racemosus (L.) All., 1785	Bardanette en grappe
Trifolium arvense L., 1753	Trèfle des champs
Trifolium campestre Schreb., 1804	Trèfle champêtre
Trifolium pratense L., 1753	Trèfle des prés
Trifolium repens L., 1753	Trèfle rampant
Trifolium scabrum L. subsp. scabrum	Trèfle scabre
Ulmus minor Mill., 1768	Petit orme
Urtica dioica L., 1753	Ortie dioïque
valerianella lacusta	
Verbascum densiflorum Bertol., 1810	Molène faux-bouillon-blanc
Verbascum lychnitis L., 1753	Molène lychnide
Verbena officinalis L., 1753	Verveine officinale
Veronica anagallis aquatica	Mouron d'eau
Veronica arvensis L., 1753	Véronique des champs
Veronica austriaca	Véronique d'Autriche
Veronica beccabunga	Cresson de cheval
Veronica chamaedrys L., 1753	Véronique petit chêne
Veronica hederifolia L., 1753	Véronique à feuilles de lierre
Veronica officinalis L., 1753	Véronique officinale
Veronica persica Poir., 1808	Véronique de Perse
Viburnum lantana L., 1753	Viorne mancienne

<i>Viburnum opulus</i> L., 1753	Viorne obier
<i>Viburnum tinus</i> L., 1753	Viorne tin
<i>Vicia hybrida</i>	Vesce hybride
<i>Vicia hirsuta</i> (L.) Gray, 1821	Vesce hérissée
<i>Vicia sativa</i>	Vesce cultivée
<i>Vicia villosa</i> Roth, 1793	Vesce velue
<i>Vinca minor</i> L., 1753	Petite pervenche
<i>Viola odorata</i> L., 1753	Violette odorante
<i>Vulpia ciliata</i> Dumort., 1824	Vulpie ambiguë
<i>Vulpia myuros</i> (L.) C.C.Gmel., 1805	Vulpie queue-de-rat